



ПЛОСКИЙ КЛЮЧ

Используется для запираания/отпираания отделения для перчаток или двери водителя/багажного отделения, например, когда автомобиль обесточен.



Замок для аварийного открытия крышки багажника.

ХОЛОДНЫЙ СТАРТ



ВНИМАНИЕ

После холодного старта обороты холостого хода выше независимо от наружной температуры. Повышенные обороты холостого хода – часть системы Volvo для эффективной очистки выхлопных газов.



Запираются двери, отделения для хранения в дверях*, крышка багажника и люк для лыж, а также активируется сигнализация. Через 30 секунд происходит двойное запираение дверей, после чего их нельзя открыть изнутри.



Отпираются двери, отделения для хранения в дверях*, крышка багажника, люк для лыж и замок рулевого колеса, а также отключается сигнализация^А.



Отпирается крышка багажника – но не открывается.



Включается освещение в течение 30 секунд^В в боковых зеркалах*, в салоне, вдоль пола и номерного знака. Включаются мигающие и стояночные огни.



Кнопка Паники. Чтобы в экстренной ситуации сработала сигнализация, удерживайте кнопку прим. 3 секунды. Функция паники отключается длительным нажатием этой же кнопки или кнопки отпираания.

^А Автоматическое повторное запираение происходит, если в течение 2-х минут после отпираания дверь/крышка багажника не была открыта.

^В По времени можно установить 30, 60 или 90 секунд, см. Руководство по эксплуатации.

АВТОЗАПУСК (ДЛЯ 2.4i, T5 И D5)

Выжмите педаль сцепления и/или тормоза. Поверните дистанционный пульт/ручку пуска в крайнее положение III и сразу отпустите – двигатель запускается автоматически.

Дизельный двигатель перед запуском следует обязательно предварительно подогреть, когда ключ установлен в положении II.

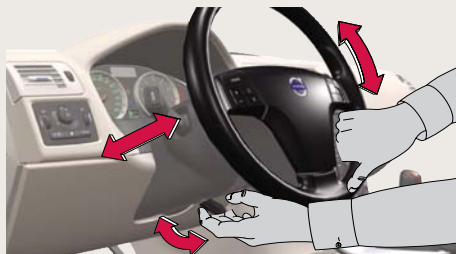
МИГАЮЩИЕ СИГНАЛЫ



А. Непродолжительное мигание, три мигающих сигнала.

В. Непрерывное мигание.

РЕГУЛИРОВКА ПОЛОЖЕНИЯ РУЛЕВОГО КОЛЕСА



ПРЕДУПРЕЖДЕНИЕ!! Отрегулируйте руль перед началом вождения – никогда не делайте этого в движении.

РЕГУЛИРОВКА ОСВЕЩЕНИЯ



- Регулировка высоты света фар.**
Автоматический биксеноновый свет**
- 0** **Автоматический ближний свет фар** и мигание дальним светом фар. Дальний свет не включается.
- Стояночные огни**
- Ближний свет** – Ближний свет гаснет после остановки двигателя. **Дальний свет можно включать.**
- Подсветка дисплея и приборов**
- Противотуманные фары (передние)**
- Противотуманный свет** (сзади, только на стороне водителя)
- Мигание дальним светом**
- Дальний/ближний свет фар и освещение при выходе из автомобиля**



ЗАПРАВКА ТОПЛИВОМ



Откройте крышку топливного бака, во время заправки **подвесьте пробку заливной горловины.**

УХОД ЗА АВТОМОБИЛЕМ



Ручная мойка сохраняет лакокрасочную поверхность лучше, чем автоматическая мойка. Кроме того новая краска менее стойкая. Поэтому мы рекомендуем мыть автомобиль первые месяцы вручную.

Кожаная обивка требует постоянной чистки. Обрабатывайте средствами по уходу за кожей 1–4 раза в год или по мере необходимости. Средства по уходу за кожей имеются у Вашего дилера Volvo.

BLIS – BIND SPOT INFORMATION SYSTEM*



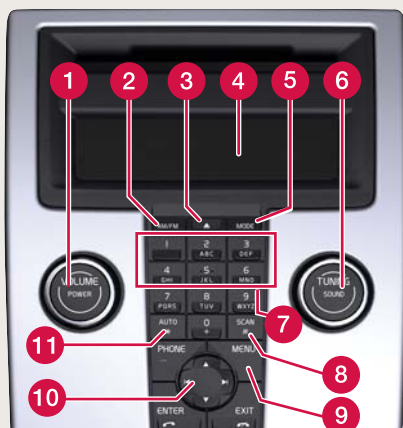
Если индикаторная лампа BLIS горит в отсутствии транспортного средства в "мертвой зоне", причиной может быть, например, отражение от мокрой дороги, собственная тень на светлом дорожном покрытии или низкое солнце, которое свети прямо в камеру.

Если в системе возникает неисправность, на дисплее показывается текст: **ОБСЛУЖИВАН. BLIS ТРЕБУЕТСЯ.**

АВТОМАТИЧЕСКАЯ МОЙКА



Для автоматической мойки снимите антенну. Для этого поверните антенну против часовой стрелки.



- 1** Вкл/Выкл и регулировка громкости. **Нажмите** для включения/выключения. **Поверните**, чтобы отрегулировать звук. Уровень звука радио, TP, громкой связи телефона* и RTI* сохраняется отдельно.
- 2** Радио FM1, FM2 или AM.
- 4** Дисплей
- 5** MODE – CD или AUX^A
- 6** Звучание – **Нажмите**, чтобы выбрать, например, BAS, Dolby Pro Logic II* или САБДУФЕР*. **Поверните**, чтобы отрегулировать.
- 9** MENU – AUX, громкость и расширенные настройки звука. **Активирование/отключение САБДУФЕРА***.

РАДИО

- 6** Выбор радиостанции поворотом.
- 8** SCAN – автоматический поиск станций.
- 10** Поиск станций с помощью левой/правой стрелки. **Сохранение до 20 станций**, удерживая **0-9** на FM1 и **0-9** на FM2. Сохранение станции подтверждается сообщением на дисплее
- 11** **Автоматическое сохранение станций** – Нажимайте **AUTO** в течение прим. 2 секунд. Автосохранение показывается на дисплее. Сохраняются 10 самых сильных станций. Нажмите затем **0-9**, чтобы выбрать станцию.

ПРОИГРЫВАТЕЛЬ КОМПАКТ-ДИСКОВ

- 3** Выброс компакт-диска. Кратким нажатием извлекается установленный диск. Длительным нажатием извлекаются все диски^B.
- 6** Поверните – чтобы сменить дорожку на компакт-диске.
- 7** Прямой выбор компакт-диска^B – Нажмите 1-6.
- 10** Смена дорожки на компакт-диске с помощью левой/правой стрелки или повернуть (6). **Выбор компакт-диска^B** стрелками вверх/вниз.

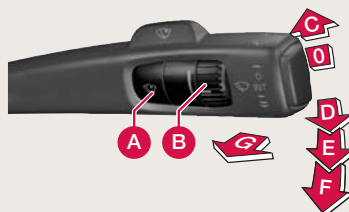
^A Ввод AUX, например, для MP3 плеера (оптимальное звучание, если установлена средняя громкость).


^B Только чейнджер компакт-дисков*.

ОЧИСТИТЕЛИ ВЕТРОВОГО СТЕКЛА И ДАТЧИК ДОЖДЯ*



- C** Одиночный ход
- 0** Выкл
- D** Интервальный режим очистки. Поверните (B), чтобы отрегулировать.
- E** Нормальная скорость
- F** Высокая скорость
- G** Омывание ветрового стекла и фар



- A** Датчик дождя Вкл/Выкл. В положении D-F отключен.
- B** Настройка чувствительности с помощью регулировочного кольца.
-  Символ на дисплее при включенном датчике дождя.



АВТОМАТИЧЕСКАЯ РЕГУЛИРОВКА

В режиме **AUTO** все функции системы ECC регулируются автоматически, что упрощает управление автомобилем с сохранением оптимального уровня качества воздуха.

1 Автоматический режим

Нажмите **AUTO** для автоматического контроля заданной температуры и других параметров.

2 Температуры

Нажмите для индивидуальной регулировки с левой **L** или правой **R** стороны. **Поверните** для установки температуры. Заданная температура показывается на дисплее.

РУЧНАЯ РЕГУЛИРОВКА



Скорость вентилятора



Распределение воздуха



Дефростер для быстрого удаления запотевания с переднего и боковых стекол.



A – Система контроля качества воздуха* вкл.

M – Рециркуляция вкл.



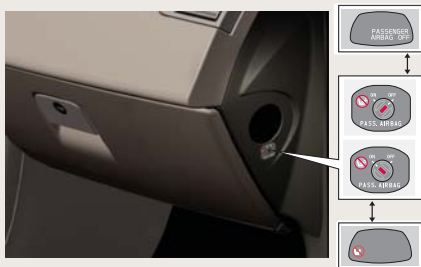
AC Кондиционирование воздуха вкл/выкл. Охлаждение салона и удаление запотевания стекол.



Электробогрев заднего стекла и внешних зеркал. Автоматическое отключение^A.

^A Заднее стекло 12 минут. Зеркала 6 минут.

PACOS*, ОТКЛЮЧЕНИЕ НАДУВНОЙ ПОДУШКИ БЕЗОПАСНОСТИ



PACOS (Passenger Airbag Cut Off Switch)

Для переключения **ON/OFF** используйте ключ запуска.

OFF: Подушка безопасности отключена..

Над внутренним зеркалом заднего вида в предупреждающей лампе показывается: **PASSENGER AIRBAG OFF.**

Дети в опорной подушке или детском кресле могут занимать переднее сидение, а **пассажиры ростом выше 140 см никогда не должны там находиться.**

ON: Подушка безопасности включена.

Пассажиры ростом выше 140 см могут занимать переднее кресло, а **дети на опорной подушке или в детском кресле никогда не должны там находиться.**

⚠ ПРЕДОСТЕРЕЖЕНИЕ

Неправильное использование может быть опасно для жизни. Даже при незначительных сомнениях по использованию обращайтесь к Руководству по эксплуатации.

**ТОПЛИВО**

- 1 Низкий уровень топлива**
Когда появляется этот символ, залейте топливо, как можно быстрее.
- 2 Счетчик топлива.**
Стрелка указывает, что крышка топливного бака находится с правой стороны.

СЧЕТЧИКИ ПРОЙДЕННОГО ПУТИ

- 3 Переключение между T1 и T2 кратким нажатием. Обнуление** активированного счетчика **длительным** нажатием.
- 5 На дисплей** выводится два независимых счетчика пройденного пути **T1** и **T2**.

ДИСПЛЕЙ

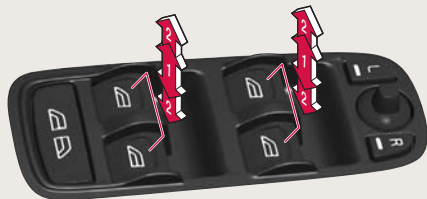
- 4 информация бортового компьютера,** сообщения, часы и наружная температура.

БОРТОВОЙ КОМПЬЮТЕР

- 6 Нажмите,** чтобы удалить сообщение.
- 7 Поверните,** чтобы, например, увидеть на дисплее **КИЛОМЕТРОВ НА ОСТ. ТОПЛИВЕ (4)**.
- 8 Сброс на ноль данной функции. Длительным** нажатием обнуление всех функций.


ВАЖНО

"Километров на оставшемся топливе" – это примерное расстояние, которое рассчитывается исходя из зафиксированной ранее манеры вождения.

ПАНЕЛЬ УПРАВЛЕНИЯ В ДВЕРЬ ВОДИТЕЛЯ**АВТОМАТИКА СТЕКОЛ**

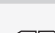
При открытии дверей/маневрировании крышей окна автоматически приоткрываются прим. на 2 см. Окна закрываются автоматически.

L R Установка внешнего зеркала – Выберите **L** или **R**. Установите с помощью ручки.

 **Складывание внешних зеркал***, – Одновременно нажмите **L** и **R**. Вновь нажмите, чтобы зеркала раскрылись.

1 → **Стеклоподъемники, ручное управление**

2 → **Стеклоподъемники, автоматический режим**

 Все стекла открываются одновременно при однократном нажатии правого края клавиши. Чтобы закрыть, удерживайте в нажатом положении левый край.



ПОДГОТОВКА

На полке для шляп, крыше или крышке багажника не должны находиться посторонние предметы.

- 2 м свободного пространства вверх и 0,2 м сзади.
- Выбрать плоский участок.
- Наружная температура выше -10°C .
- Закройте перегородку в багажнике и крышку.

Автомобиль не должен двигаться.

- При маневрировании особенно внимательно следите за тем, чтобы никто не оказался вблизи подвижных деталей крыши.

При маневрировании крыши боковые стекла приотпускаются на несколько сантиметров вниз. Затем автоматически возвращаются в исходное положение.

УПРАВЛЕНИЕ



1. Двигатель должен работать на холостых оборотах.
2. Выжмите педаль тормоза.
3. Удерживайте клавишу (A) или (B) до появления звукового сигнала и сообщения на дисплее: КРЫША ЗАКРЫТА/ КРЫША ОТКРЫТА.
4. Отпустите клавишу.

ПЕРЕГОРОДКА В БАГАЖНИКЕ



Перегорodka в багажнике разделяет багажное отделение, чтобы создать свободное пространство для складывания крыши.

1. При загрузке поднимите перегородку.
2. Перед складыванием крыши опустите перегородку полностью в замки (3). См. табличку на перегородке в багажном отделении.

ПОМОЩЬ ДЛЯ ЗАГРУЗКИ

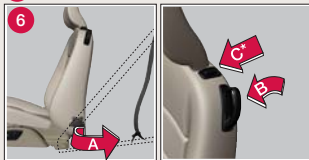


Для удобства загрузки поднимите/опустите сложенную крышку.

1. Нажмите на клавишу и подождите несколько секунд, пока крышка не поднимется. Поднимите перегородку, разместите груз и затем опустите перегородку полностью.
2. Чтобы опустить, вновь нажмите на клавишу.



- 1 Опора поясницы
- 2 Наклон спинки
- 3 Кресло, вверх/вниз
- 4 Передний край подушки, вверх/вниз
- 5 Вперед/назад



- 6 Easy entry и направляющая ремня

Кресло с регулировкой вручную

А. Обязательно снять ремень с направляющей.

В. Потянуть за ручку и переместить кресло вперед.

Кресло с электроприводом*

А. Обязательно снять ремень с направляющей.

В. Потянуть за ручку и сложить спинку.

С. Удерживать нажатой клавишу, пока кресло перемещается вперед.

Вновь удерживать клавишу нажатой для возврата кресла в исходное положение.

ОТДЕЛЕНИЯ ДЛЯ ХРАНЕНИЯ, ГНЕЗДО НА 12 В И AUX



В электрические гнезда на 12 В в передней/задней части центральной консоли подается напряжение в положении зажигания I или II. Гнездо на 12 В с правой стороны в багажном отделении всегда под напряжением.

С помощью ввода AUX через аудиосистему автомобиля можно, например, транслировать музыку с MP3 плеера.

! ВАЖНО

Если двигатель не работает, использование электрического гнезда на 12 В в багажном отделении может привести к разрядке аккумуляторной батареи.

