



VOLVO S40

QUICK GUIDE

WEB EDITION



ДОБРО ПОЖАЛОВАТЬ, ЭТО ВАШ НОВЫЙ VOLVO!

Знакомство с новым автомобилем – это увлекательное занятие.

После просмотра Quick Guide вы быстро и легко научитесь пользоваться наиболее распространенными функциями вашего автомобиля Volvo.

Все предупреждающие тексты и другая важная и подробная информация приводится только в руководстве по эксплуатации, а данный буклет представляет собой лишь небольшую выдержку из руководства.

Кроме того, в руководстве по эксплуатации приводится самая последняя и наиболее актуальная информация.

Опции отмечены звездочкой (*).

На сайте www.volvocars.com можно найти дополнительную информацию о вашем автомобиле.

ДИСТАНЦИОННЫЙ КЛЮЧ



ПЛОСКИЙ КЛЮЧ

Используется для запираания/отпираания отделения для перчаток или двери водителя, если, например, автомобиль обесточен.



Запираются двери и крышка багажника, а также активируется сигнализация*.



Отпираются двери^A и дверь задка, а также отключается сигнализация.



Отпирается крышка багажника – но не открывается.



Комфортное освещение Включаются лампы в боковых наружных зеркалах*, мигающие сигналы и стояночные огни, освещение номерного знака, лампы в крыше и полу салона.



Функция паники. Чтобы в экстренной ситуации сработала сигнализация, удерживайте кнопку прим. 3 секунды. Отключается повторным нажатием кнопки, если прошло более 5 секунд.

^A Автоматическое повторное запираение происходит, если в течение 2-х минут после отпираания дверь/крышка багажника не была открыта.

ХОЛОДНЫЙ СТАРТ



ВНИМАНИЕ

После холодного старта обороты холостого хода выше независимо от наружной температуры. Кратковременное повышение оборотов холостого хода – часть системы Volvo для эффективной очистки выхлопных газов.

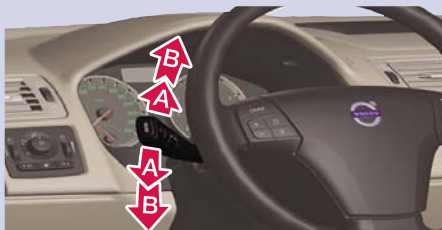
АВТОСТАРТ*



– Выжмите педаль сцепления и/или тормоза и поверните дистанционный ключ/ручку пуска в крайнее положение III и сразу отпустите – двигатель запускается автоматически.

Дизельный двигатель перед запуском следует обязательно предварительно подогреть, когда ключ установлен в положении II.

МИГАЮЩИЕ СИГНАЛЫ



A Непродолжительное мигание – 3 мигающих сигнала.

B Непрерывное мигание.

РЕГУЛИРОВКА ПОЛОЖЕНИЯ РУЛЕВОГО КОЛЕСА







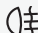


ПРЕДОСТЕРЕЖЕНИЕ

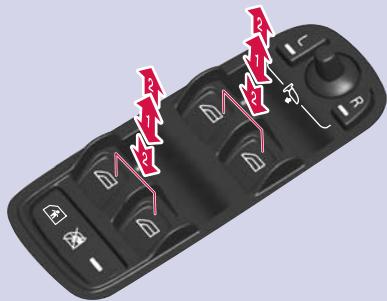
Отрегулируйте рулевое колесо перед началом вождения – никогда не делайте этого во время движения.




РЕГУЛИРОВКА ОСВЕЩЕНИЯ



-  Регулировка высоты пучка света фар вручную (автоматический режим для ксеноновых фар*)
- O** Автоматический ближний свет фар. Только мигание дальним светом фар, дальний свет фар не включается
-  Стояночные огни
-  Ближний свет фар. Гаснет после остановки двигателя. Дальний свет фар можно включать
- A** Автоматическое внешнее освещение в дневное время*. Активные ксенон-овые фары*, форма светового пятна фар следует за поворотами рулевого колеса
-  Подсветка дисплея и приборов
-  Противотуманные фары
-  Открывается лючок крышки топливного бака
-  Противотуманный свет сзади (только на стороне водителя)
- A** Мигание дальним светом фар и Освещение при подходе к автомобилю.
- B** Переключение между дальним/ближним светом фар

ПАНЕЛЬ УПРАВЛЕНИЯ В ДВЕРИ ВОДИТЕЛЯ



- L R** Установка внешних зеркал – Выберите **L** (левое) или **R** (правое), отрегулируйте ручкой.
-  Складывание/раскладывание внешних зеркал* – Одновременно нажмите **L** и **R**.
- 1** Стеклоподъемники, ручное управление.
- 2** Стеклоподъемники, автоматический режим.
-   Блокировка для безопасности детей. Окна и двери сзади* не открываются с заднего сидения.

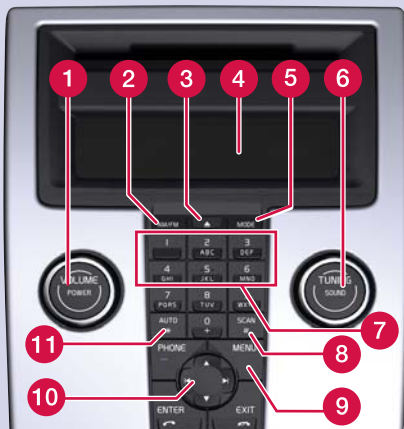
BLIS* – BLIND SPOT INFORMATION SYSTEM



Если индикаторная лампа BLIS горит в отсутствии транспортного средства в "слепой зоне", причиной может быть, например, отражение от мокрой дороги, собственная тень на светлом дорожном покрытии или низкое солнце,

которое светит прямо в камеру.

Если в системе возникает неисправность, на дисплее показывается текст: **BLIS ТРЕБУЕТ ОБСЛУЖИВАН.**



- 1 Нажмите Вкл/Выкл. Поверните, чтобы отрегулировать громкость звука.
- 2 Радио **FM1**, **FM2** или **AM**.
- 4 Дисплей
- 5 **MODE** – **CD**, **AUX** или **USB**^A.
- 6 Нажмите, чтобы выбрать качество звучания, например, **НИЗКИЕ ЧАСТОТЫ**, **Dolby Pro Logic II*** или **САББУФЕР*** – поверните, чтобы отрегулировать.
- 9 **MENU** – **AUX**, громкость и расширенные настройки звука. Активирование/отключение **САББУФЕРА***.

РАДИО

- 6 Повернуть, чтобы выбрать станцию.
- 8 Поиск следующей сильной станции.
- 10 Поиск станцией с помощью левой/правой стрелки. Сохранение до 20 станций, удерживая на выбранной станции **0-9** на **FM1** или **FM2** до появления подтверждения выбора на дисплее.
- 11 Нажимайте в течение прим. 2 секунд для автосохранения 10 самых сильных станций. Во время выполнения сохранения на дисплее показывается **АВТОСОХРАНЕНИЕ**.
Выбор сохраненных станций с помощью **0-9**.

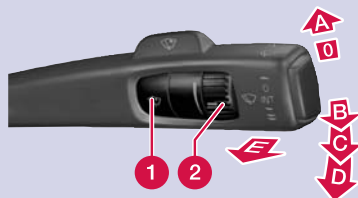
ПРОИГРЫВАТЕЛЬ КОМПАКТ-ДИСКОВ

- 3 Кратким нажатием извлекается установленный диск.
Длительным нажатием извлекаются все диски^B.
- 6 Повернуть, чтобы сменить дорожку.
- 7 Чейнджер компакт-дисков* – выберите диск с помощью **1-6**.
- 10 Смена дорожки на компакт-диске с помощью стрелки влево/вправо.
Выбор компакт-диска^B с помощью стрелки вверх/вниз.


^A Ввод AUX, например, для mp3 плеера (оптимальное звучание, если установлена средняя громкость).

^B Только чейнджер компакт-дисков*.

ОЧИСТИТЕЛИ ВЕТРОВОГО СТЕКЛА И ДАТЧИК ДОЖДЯ*



- 1 Датчик дождя вкл/выкл, подрулевой рычаг в положении **0**.
- 2 Регулировка чувствительности датчика или интервала очистки.

- A** → Одиночный ход
- 0** → Выкл
- B** → Интервальный режим очистки, см. также (2).
- C** → Нормальная скорость хода щеток.
- D** → Высокая скорость хода щеток
- E** → Омывание ветрового стекла и фар.
-  Горит, когда включен датчик дождя.



АВТОМАТИЧЕСКАЯ РЕГУЛИРОВКА

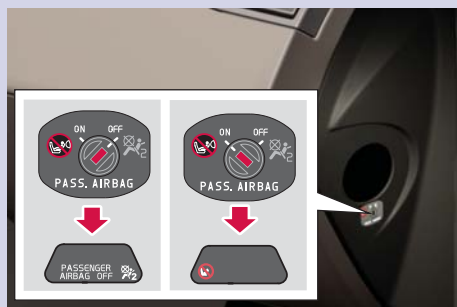
В режиме **AUTO** все функции системы ECC регулируются автоматически, что упрощает управление автомобилем с сохранением оптимального уровня качества воздуха.

- 1 Нажмите для автоматического контроля выбранной температуры и других параметров.
- 2 Нажмите для индивидуальной температуры с левой (**L**) или правой (**R**) стороны. Поверните для установки температуры. На дисплее показывается выбранное значение температуры.

РУЧНАЯ РЕГУЛИРОВКА

- 1 Поверните для изменения скорости вращения вентилятора.
- 2 Макс. обогрев стекол. Весь поток воздуха на максимальной скорости направляется на переднее и боковые стекла.
- 3 **M** – Рециркуляция Вкл/выкл.
A – Система контроля качества воздуха* Вкл/выкл.
- 4 Электрообогрев заднего стекла и внешних зеркал.
- 5 Распределение воздуха
- 6 **AC** – Кондиционирование воздуха Вкл/выкл. Охлаждение салона и удаление запотевания стекол.

ОТКЛЮЧЕНИЕ ПОДУШКИ БЕЗОПАСНОСТИ – PACOS*



PACOS (Passenger Airbag Cut Off Switch)

Для переключения **ON/OFF** используйте плоский ключ.

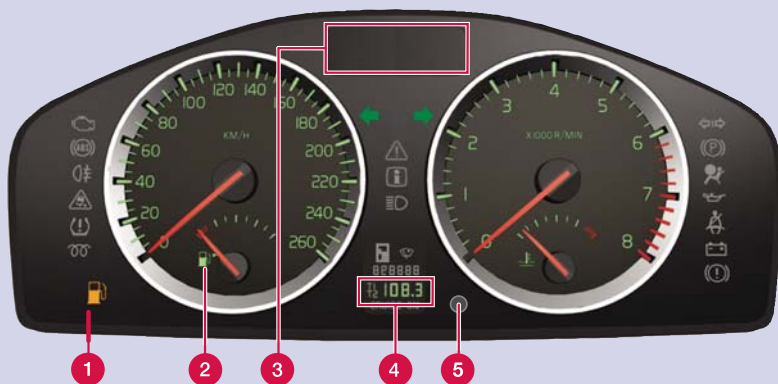
OFF – Подушка безопасности отключена. **PASSENGER AIRBAG OFF** показывается над внутренним зеркалом заднего вида в предупреждающей лампе.

Дети в опорной подушке или детском кресле могут занимать переднее сидение, а пассажиры ростом выше 140 см никогда не должны там находиться.

ON – Подушка безопасности включена. Пассажиры ростом выше 140 см могут занимать переднее кресло, а дети на опорной подушке или в детском кресле никогда не должны там находиться.

ПРЕДОСТЕРЕЖЕНИЕ

Неправильное использование может быть опасно для жизни. Даже при незначительных сомнениях по использованию обращайтесь к Руководству по эксплуатации.



- 1 Низкий уровень топлива. Когда включается этот символ, срочно залейте топливо.
- 2 Указатель топлива. Стрелка на символе напоминает, с какой стороны расположена крышка топливного бака.
- 3 Дисплей бортового компьютера, сообщений, часов и наружной температуры.
- 4 T1 и T2 – независимый счетчик пройденного пути всегда включен.
- 5 Кратким нажатием выполняется переключение между T1 и T2. При длительном нажатии активированный счетчик обнуляется.
- 6 Нажмите, чтобы просмотреть/погасить сообщение.
- 7 Поверните для просмотра вариантов выбора бортового компьютера.
- 8 При кратком нажатии обнуляется активированная функция бортового компьютера. При длительном нажатии обнуляются все функции бортового компьютера.



ВНИМАНИЕ

Текст на дисплее --- **КИЛОМЕТРОВ НА ОСТ. ТОПЛИВЕ** – это примерное расстояние, которое рассчитывается исходя из зафиксированной ранее манеры вождения.

КОНТРОЛЬНЫЕ И ПРЕДУПРЕЖДАЮЩИЕ ЛАМПЫ



	Прочитать сообщение на информационном дисплее.		Неисправность в системе ABS. Остановитесь в безопасном месте. Перезапустите двигатель ^А .
	Остановитесь в безопасном месте. Выполните действия, указанные на информационном дисплее.		Неисправность системы тормозов. Остановитесь в безопасном месте. Проверьте уровень тормозной жидкости ^В .
	Низкое давление масла. Остановитесь в безопасном месте. Проверьте уровень масла ^В .		Система стабилизации DSTC*. Мигает, когда система в действии.

^А Обратитесь на станцию техобслуживания Volvo, если символ продолжает гореть после перезапуска двигателя.

^В Эвакуируйте автомобиль, если символ продолжает гореть.

ЧАСЫ, УСТАНОВКА



1. На центральной консоли, нажмите **MENU**.
2. Выберите **Настройка часов**.
3. Нажмите **ENTER**.
4. Выберите цифру с помощью кнопки "правая стрелка" или "левая стрелка".
5. Установите время с помощью цифровых кнопок или "стрелкой вверх" или "стрелкой вниз" на джойстике.
6. Чтобы завершить, нажмите **ENTER**.

ФИЛЬТР ЧАСТИЦ ДИЗЕЛЬНОГО ТОПЛИВА



При определенных условиях на дисплее приборной панели может отображаться **САЖ.ФИЛЬТР ПОЛН**. В этом случае необходимо очистить фильтр грубой очистки выхлопной системы. Это происходит автоматически, если проехать на автомобиле прим. 20 минут с постоянной шоссе скоростью.

Когда сообщение гаснет, т.н. регенерация выполнена.

УХОД ЗА АВТОМОБИЛЕМ



Ручная мойка сохраняет лакокрасочную поверхность лучше, чем автоматическая мойка. Кроме того новая краска менее стойкая. Поэтому мы рекомендуем мыть автомобиль первые месяцы вручную.

Используйте чистую воду и губку. Помните, что грязь и мелкие камни могут поцарапать лаковое покрытие.

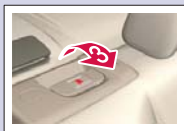
EBA – EMERGENCY BRAKE ASSIST



Экстренное усиление тормозного действия помогает увеличить тормозной эффект и, следовательно, сократить тормозной путь. EBA активируется, когда водитель резко тормозит. Когда включается система EBA, педаль тормоза уходит вниз несколько больше, чем обычно.

– Нажмите (удерживайте) педаль тормоза столько, сколько это необходимо – если отпустить педаль тормоза, торможение прекращается.

СКЛАДЫВАНИЕ СПИНКИ ЗАДНЕГО СИДЕНИЯ



1. Повесьте ремень безопасности на вешалку для легкой одежды.
2. Поднимите подушку сидения.
3. Освободите фиксатор спинки сидения и сложите спинку вперед.
4. Освободите фиксатор подголовника.
5. Снимите подголовник.

6. Перенесите подголовник в гнезда на нижней стороне подушки сидения.
7. Сложите спинку вниз.

ВНИМАНИЕ

Сложить можно также переднее кресло пассажира. См. "Передние кресла" (глава 4 руководства по эксплуатации).

РЕГУЛИРОВКА ПЕРЕДНЕГО КРЕСЛА



- 1 Опора поясницы
- 2 Наклон спинки.
- 3 Кресло, вверх/вниз.
- 4 Передний край подушки сидения, вверх/вниз.
- 5 Вперед/назад.

ДЕРЖАТЕЛЬ ДЛЯ СУМКИ С ПОКУПКАМИ*



ОТДЕЛЕНИЯ ДЛЯ ХРАНЕНИЯ, ГНЕЗДО НА 12 В И AUX/USB*



В гнездо на 12 В в салоне подается питание, когда ключ находится в положении I или II. Гнездо на 12 В* в багажном отделении всегда под напряжением.

С помощью ввода AUX/USB* через аудиосистему автомобиля можно, например, транслировать музыку с MP3 плеера.

! ВАЖНО

Если двигатель не работает, использование электрического гнезда на 12 В в багажном отделении может привести к разрядке аккумулятора запуска.

