




SENSUS WEB EDITION



ПОЗНАКОМЬТЕСЬ С ИНФОРМАЦИОННО- РАЗВЛЕКАТЕЛЬНОЙ СИСТЕМОЙ «SENSUS INFOTAINMENT»

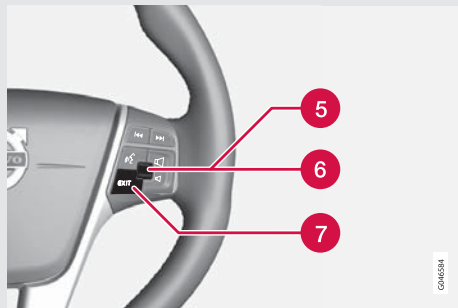
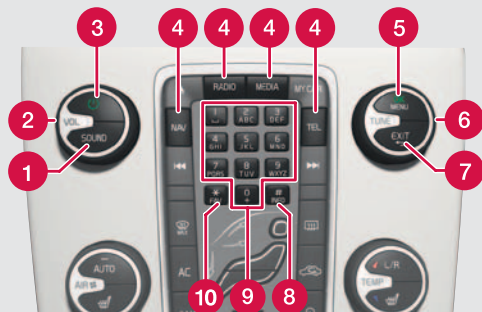
Данная брошюра содержит краткое описание наиболее обычных функций системы «Sensus Infotainment» и поможет Вам получить максимальное удовлетворение от этой комплексной системы с широкими возможностями.

Технические характеристики, конструктивные особенности и иллюстрации в настоящей брошюре не являются юридически обязывающими. Корпорация «Volvo Car» сохраняет за собой право вносить изменения без предварительного уведомления.

Звездочка (*) указывает дополнительную комплектацию.

© Volvo Car Corporation

SENSUS INFOTAINMENT – ВВЕДЕНИЕ



Система Sensus Infotainment предлагает согласованный интерфейс для управления рядом функций, которые становятся доступными с кнопок на центральном пульте.

- 1 SOUND** – нажмите для доступа к меню акустических настроек (бас, дискант и др.). Повторными нажатиями достигается настройка Вашего выбора.
- 2 VOL** – вращением увеличивать или уменьшать громкость.
- 3 (On/Off)**
 - кратковременное нажатие для включения Sensus Infotainment.
 - Нажатие и удержание (до погашения экрана) для выключения системы.
 - Кратковременное нажатие для приглушения звука системы и повторное кратковременное нажатие для возвращения звука.Вся система Sensus Infotainment, в т. ч. функции навигации* и телефонной связи*, включается/выключается одновременно использованием этой кнопки.
- 4 Mode buttons** (Кнопки режимов) – Выбор режима (например, **RADIO**, **MEDIA**, **TEL*** и т. д.) нажатием соответствующей кнопки на центральном пульте. Самый недавний источник в выбранном режиме (например, **FM1**) будет показан на дисплее. Расположение этих кнопок на центральном пульте может несколько отличаться у разных моделей.
- 5 OK/MENU** – подтверждение выбора меню. Это ведет в изображение меню выбранного режима (**RADIO** или **MEDIA**). Стрелки справа на экране указывают субменю.
- 6 TUNE** – вращением осуществляется прокрутка среди дорожек/папок, радиостанций и телевизионных* станций, телефонных контактов или выполняется навигация среди альтернатив, показанных на экране.
- 7 EXIT** – переход вверх в системе меню, отмена текущей функции, отказ поступающему телефонному звонку или стирание знаков, которые были введены на экране. В главном виде режима нажмите и удерживайте до перехода в главное меню системы Sensus Infotainment.

- 8 # INFO** – Если существует информация сверх той, которая в данный момент представлена на экране, нажмите **# INFO** для вывода на экран этой остальной информации.
- 9 Keypad** – клавиатура для хранения запрограммированных параметров или введения цифр/букв.
- 10 * FAV** – служит для хранения часто используемых функций, что позволяет приводить в действие хранимую функцию простым нажатием этой кнопки. См. пример ниже **SENSUS INFOTAINMENT – РЕЖИМ НАВИГАЦИИ**.

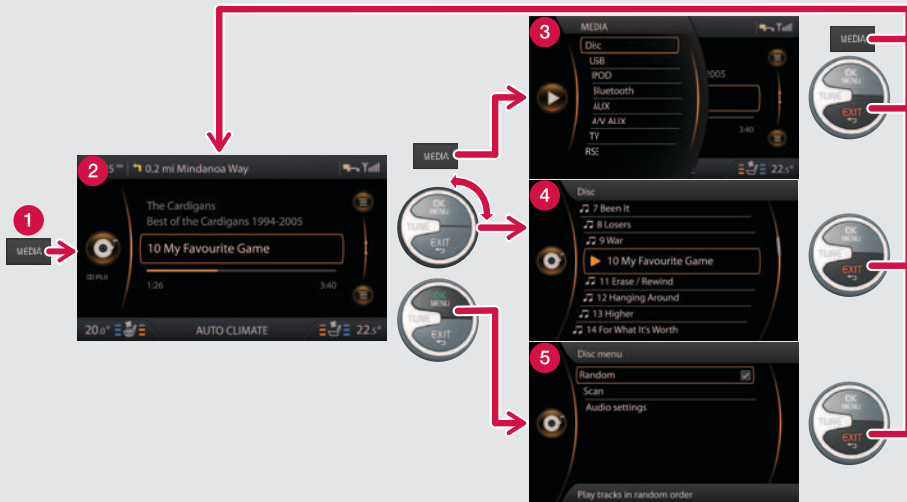
КЛАВИАТУРА НА РУЛЕВОМ КОЛЕСЕ (С РУЧКОЙ С НАКАТКОЙ*)

Кнопки правой клавиатуры на рулевом колесе могут быть использованы таким же образом, как и некоторые органы управления на центральном пульте.

- 5 Ручка с накаткой (нажать):** та же функция, что и у **OK/MENU** на центральном пульте.
- 6 Ручка с накаткой (вращать):** та же функция, что и у **TUNE** на центральном пульте.
- 7 EXIT:** та же функция, что и у **EXIT** на центральном пульте.

i ВНИМАНИЕ

- В остальной части настоящей брошюры поворотная ручка с накаткой (только на некоторых клавиатурах рулевого колеса) будет именоваться как «ручка с накаткой», а конопка **OK/MENU** на центральном пульте – как «OK».
- Более подробная информация о различных функциях системы Sensus Infotainment имеется в Вашем руководстве пользователя.



- 1 **Mode button** (Кнопка режима) (число кнопок различно в зависимости от уровня приборной комплектации автомобиля).
- 2 **Нормальный вид**
- 3 **Сокращенный вид**
- 4 **Вид быстрой прокрутки**
- 5 **Вид меню**

Навигация в видах режимов

Каждому режиму соответствуют четыре разных вида на экране (различные виды для **MEDIA** показаны в примере выше).

- **Normal view (2)** – нормальный вид режима.
- **Shortcut view (3)** – (Сокращенный вид (3)) показывает наиболее обычные альтернативы для режимов **RADIO**, **MEDIA**, **TEL*** и **NAV*** (для вывода на дисплей этого вида нажмите кнопку включения режима (1)).
- **Вид быстрой прокрутки (4)** – **вращайте ручку с накаткой или TUNE** для вывода на дисплей, например, списка радиостанций/дорожек на диске и т. д.
- **Menu view (5)** – (Вид меню (5)) когда в нормальном виде, нажмите на ручку с накаткой или ОК, чтобы получить на дисплее имеющиеся настройки.

SENSUS INFOTAINMENT – ГЛАВНЫЙ ВИД

Выбор режима с клавиатуры на рулевом колесе

В нормальном виде режима нажатие и удержание **EXIT** обусловит появление на дисплее главного вида Sensus Infotainment, что позволит Вам выбрать режим.

Выполните прокрутку в главном меню Sensus Infotainment вращением ручки с накаткой или нажатием ее, чтобы вывести на дисплей сокращенный вид выбранного режима.

Этот вид показывает:

NAV* – Навигационная система Volvo (RTI)

RADIO – AM, FM, SAT*/DAB*

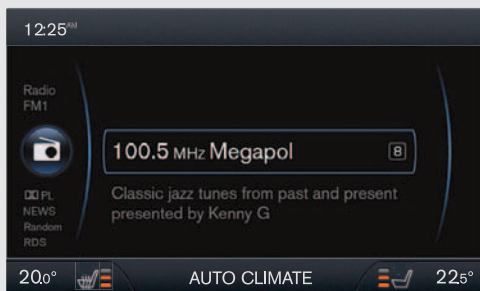
MEDIA – CD, DVD*, AUX, AV/AUX*, USB*, Bluetooth*^o, TV*

TEL* – система голосовой беспроводной связи Bluetooth*^o

MY CAR – настройки в автомобиле

CAM* – задняя парковочная камера

Технические средства, не входящие в комплектацию автомобиля, не будут включены в список на дисплее.



НОРМАЛЬНЫЙ ВИД РЕЖИМА РАДИОПРИЕМА

Если Вы еще не находитесь в нормальном виде этого режима, нажмите **RADIO** на центральном пульте. Это переведет Вас прямо в нормальный вид режима радиоприема и будет происходить показ и прием станции, на которую была сделана настройка в предыдущий раз.

Здесь вращайте ручку с накаткой или **TUNE**, чтобы просмотреть прокруткой список радиостанций, доступных в месте нахождения автомобиля в данный момент. Выберите станцию и подтвердите нажатием **OK**.

В нормальном виде режима радиоприема нажмите **RADIO** для показа исходного меню (**AM**, **FM1**, **FM2** и любой другой альтернативы, которая может быть установлена в Вашем автомобиле – см. иллюстрацию в правом столбце). Произведите прокрутку ручкой с накаткой или **TUNE** и нажмите эту ручку или **OK**, чтобы сделать выбор.



ХРАНИТЕ ЗАПРОГРАММИРОВАННЫХ СТАНЦИЙ

Для каждого волнового диапазона можно запрограммировать десять станций (**AM**, **FM1**, и т. д.).

Выбор хранимых запрограммированных станций осуществляется с помощью кнопок клавиатуры на центральном пульте.

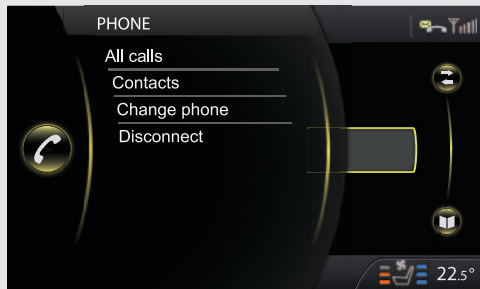
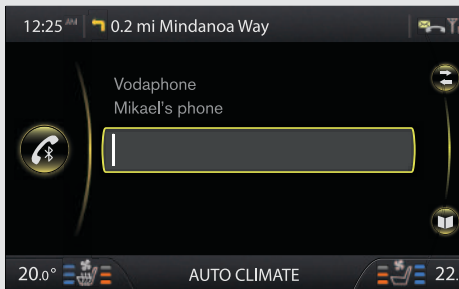
Для хранения желаемой станции настройтесь на нее вручную (см. выше) или с помощью функции **SCAN**.

С этой целью из нормального вида:

1. Нажмите **OK** для вывода на дисплей меню выбранного в данный момент волнового диапазона.
2. Выполните прокрутку до **SCAN** и нажмите ручку с накаткой или **OK**. Радиоприемник начнет сканировать в поиске самой мощной станции на данном участке. При обнаружении станции будет иметь место ее прослушивание в течение нескольких секунд, прежде чем будет возобновлено сканирование.
3. Для хранения станции нажмите одну из цифровых клавиш на центральном пульте и удерживайте ее до приглушения звука. Отпустите клавишу. Когда звук возвратится, станция сохранена.

Сохранение станции (или нажатие **EXIT**) прерывает выполнение функции **SCAN**.

SENSUS INFOTAINMENT - РЕЖИМ TEL*/BLUETOOTH®



РЕЖИМ TEL*/BLUETOOTH®

Если Вы еще не находитесь в нормальном виде этого режима, нажмите **TEL*** на центральном пульте, чтобы получить доступ ко всем функциям телефона и использовать Bluetooth® для спаривания телефона или других внешних устройств, имеющих связь через Bluetooth®.

СПАРИВАНИЕ УСТРОЙСТВА BLUETOOTH® С СИСТЕМОЙ SENSUS INFOTAINMENT

Method 1

Поиск внешнего устройства с помощью меню Sensus Infotainment (в этом примере предполагается, что не подключено никаких устройств).

1. Убедитесь в том, что внешнее устройство может быть обнаружено (т. е. его функция Bluetooth® приведена в действие) и следуйте указаниям на экране Sensus Infotainment.
2. Нажмите ручку с накаткой или **OK** и руководствуйтесь указаниями на экране Sensus Infotainment.

Внешнее устройство теперь спарено с системой Sensus Infotainment.

Если эта процедура не дала требуемого результата, нажмите **EXIT** дважды и перейдите к методу 2.

Method 2

Поиск автомобиля с использованием функции Bluetooth® внешнего устройства.

1. Обеспечьте возможность обнаружения автомобиля, выполнив для этого прокрутку до **Настройки телефона** и нажав на ручку с накаткой или **OK**. На дисплее появится **Видимый**. Нажмите на ручку с накаткой или **OK**.
2. Выберите **My Volvo Car** (Мой автомобиль Volvo) на экране внешнего устройства и следуйте предлагаемым указаниям.
3. Во внешнем устройстве введите идентификационный код пользователя (ПИН-код) по Вашему выбору и нажмите его кнопку для спаривания устройства.
Нажмите на ручку с накаткой или **OK** и введите тот же ПИН-код в автомобиле посредством клавиатуры центрального пульта.

На экран автомобиля будет выведено наименование внешнего устройства и после этого оно спарено с системой Sensus Infotainment.

СОКРАЩЕННЫЙ ВИД (ОБЩИЕ ФУНКЦИИ ТЕЛЕФОНА)

В нормальном виде режима телефонной связи вновь нажмите **TEL***, чтобы вывести на дисплей меню для быстрого вызова команд. Выполните прокрутку до требуемой альтернативы и нажмите ручку с накаткой или **OK**. Нажмите **EXIT**, чтобы вернуть нормальный вид режима телефонной связи.

БЫСТРЫЙ ДОСТУП К ПЕРЕЧНЮ КОНТАКТОВ ПО ТЕЛЕФОННОЙ СВЯЗИ (ТЕЛЕФОННЫЙ СПРАВОЧНИК)

1. Если Вы еще не находитесь в режиме **TEL***, нажмите **TEL***, чтобы войти в нормальный вид режима телефонной связи.
2. Вращайте ручку с накаткой или **TUNE**, чтобы вывести на дисплей список контактов. Продолжайте вращать, чтобы осуществить прокрутку списка.

Для выбора контакта нажмите ручку с накаткой или **OK**. Если имеется только один телефонный номер для этого контакта, будет начат запрос его. Если имеется несколько номеров телефонов, произведите прокрутку до желаемого номера и для начала запроса нажмите ручку с накаткой или **OK**.

ВЫПОЛНЕНИЕ СМЕНЫ ТЕЛЕФОНОВ (ИЛИ ДРУГИХ УСТРОЙСТВ)

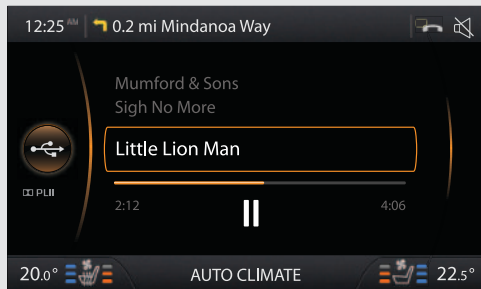
Два устройства Bluetooth® (например, телефон и iPod®) могут быть задействованы одновременно. Однако, невозможно использовать одновременно два телефона для осуществления вызовов.

Для смены подключенного в данный момент телефона:

1. Нажмите **TEL*** для входа в нормальный вид режима телефонной связи.
2. Нажмите **TEL***, чтобы вывести на дисплей меню для быстрого вызова команд.
3. Выполните прокрутку до **Изменить телефон** и нажмите ручку с накаткой или **OK**.
4. Выполните прокрутку до требуемого телефона и нажмите ручку с накаткой или **OK**, чтобы выбрать его. Этот телефон может теперь быть использован для выдачи или принятия вызовов и т. д.

После этого Вы возвратитесь в нормальный вид режима телефонной связи.

SENSUS INFOTAINMENT – РЕЖИМ СРЕДЫ



Если Вы еще не находитесь в нормальном виде этого режима, нажмите **MEDIA** на центральном пульте, чтобы послушать КД или внешнее устройство. Ниже приводится пример того, как можно подсоединить iPod*.

ПОДСОЕДИНЕНИЕ И ИСПОЛЬЗОВАНИЕ IPOD*

iPod* (или другое внешнее устройство) можно подсоединить с помощью кабеля USB или посредством адаптера Bluetooth* (см. раздел СПАРИВАНИЕ АДАПТЕРА BLUETOOTH* С СИСТЕМОЙ SENSUS INFOTAINMENT в разделе «Sensus Infotainment - TEL*/режим bluetooth*»).

Ниже приводится пример метода подсоединения iPod* в качестве источника звука.

1. Нажмите **MEDIA** на центральном пульте, чтобы ввести режим среды.
Если iPod* был самым недавним использованным источником звука, автоматически произойдет возобновление воспроизведения самой недавней дорожки.
2. Если the iPod* не был самым недавним использованным источником звука, нажмите **MEDIA** для вывода на дисплей сокращенного вида.
3. Выполните прокрутку до **iPod** и нажмите ручку с накаткой или **OK**. Если iPod был использован перед этим, произойдет возобновление воспроизведения самой недавней дорожки.

iPod*, подсоединенный через разъем USB, будет также заряжаться в процессе проигрывания.

Когда происходит первоначальное подсоединение iPod*, на дисплей выводится **Reading iPod**.

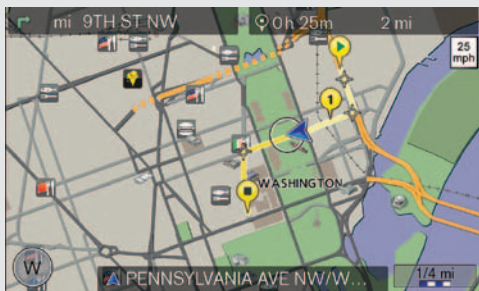


Для перехода с дорожки, проигрываемой в данный момент, на другую дорожку/певца/папку и т. д.:

1. Вращайте ручку с накаткой или **TUNE**.
2. Несколько раз нажмите **EXIT** до прихода в меню Вашего выбора. Для подтверждения Вашего выбора нажмите ручку с накаткой или **OK**.

Когда в качестве источника звука используется iPod*, аудиосистема автомобиля имеет структуру меню подобную используемой в iPod*. Подробную информацию см. в руководстве по пользованию iPod.

Для смены источника в режиме среды нажмите **MEDIA**, чтобы вывести на дисплей список источников (см. иллюстрацию выше).



Если Вы еще не находитесь в нормальном виде этого режима, нажмите NAV* на центральном пульте, чтобы вступить в навигационный режим.

ВЫБОР ПУНКТА НАЗНАЧЕНИЯ УКАЗАНИЕМ АДРЕСА

Ниже приводится пример того, как можно определить маршрут введением адреса.

1. В нормальном виде навигационного режима вновь нажмите **NAV***, чтобы вывести на дисплей меню для быстрого вызова команд. Для выбора **Установить адрес** нажмите ручку с накаткой или **OK**.
2. Выполните прокрутку до Вашего выбора (район, Город, Улица и т. д.) и нажмите ручку с накаткой или **OK**. Начните ввод букв (см. ВВОД ТЕКСТА справа) до появления списка или, в соответствующем случае, произведите прокрутку до правой стрелки на текстовом колесе и нажмите ручку с накаткой или **OK**, чтобы получить доступ к списку фамилий.
3. Выполните прокрутку до желаемой фамилии и нажмите ручку с накаткой или **OK**.
4. Продолжите введение другой информации таким же путем.
5. В самой нижней части меню выполните прокрутку до **Установить отд. цель** или **Добавить как точку пути** и нажмите ручку с накаткой или **OK**.
6. Если Вы выбрали **Установить отд. цель**, система произведет расчет маршрута и начнет выдавать направления к Вашему пункту назначения. Эта альтернатива сотрет существующий план маршрута. Если Вы выбрали **Добавить как точку пути**, на дисплее появится новое меню.

Задать POI (точки интереса) и **Set previous destination** (Задать предыдущий пункт назначения) работают одинаково.

Когда начнется процесс руководства, вращайте ручку с накаткой или **TUNE**, чтобы изменить масштаб карты.

ВВОД ТЕКСТА

При введении пункта назначения ввод текста можно выполнить двумя путями: с помощью текстового колеса (см. иллюстрацию в правом столбце) или нажатием кнопок на клавиатуре центрального пульта.

ИСПОЛЬЗОВАНИЕ ТЕКСТОВОГО КОЛЕСА

- Вращайте ручку с накаткой или **TUNE**, чтобы выполнить прокрутку до требуемой буквы. Нажмите на ручку с накаткой или **OK**, чтобы ввести букву в поле поиска в самом верху справа на экране.
- Выполните прокрутку до **ABC** или **123**, чтобы осуществлять переходы между буквами и цифрами.
- Выполните прокрутку до **След.** и нажмите ручку с накаткой или **OK**, чтобы осуществлять переходы между различными специальными знаками.
- Выполните прокрутку до правой стрелки, чтобы получить доступ к списку наименований справа от колеса прокрутки (если было найдено что-либо, соответствующее Вашим критериям поиска).
- **Посл. 5** показывает пять самых недавних введенных наименований.

Сотрите знаки с помощью **EXIT**.

ИСПОЛЬЗОВАНИЕ КЛАВИАТУРЫ ЦЕНТРАЛЬНОГО ПУЛЬТА.

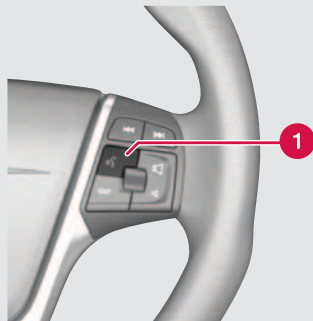
Нажмите кнопку один раз для ввода первой буквы на ней, дважды для второй буквы и т. д.

ПРОГРАММИРОВАНИЕ ПРЕДПОЧИТАЕМОЙ ФУНКЦИИ (* FAV)

В нижеприведенном примере показано, как процесс руководства может быть приостановлен или возобновлен программированием кнопки *** FAV**.

1. В главном виде навигационного режима нажмите и удерживайте кнопку *** FAV** до появления на дисплее часто выбираемого меню.
2. Выполните прокрутку до **Pause/resume guidance** (Пауза/возобновление руководства) и нажмите ручку с накаткой или **OK**. На дисплей кратковременно будет выведено сообщение в подтверждение сохранения Вашего выбора на кнопке *** FAV**.
3. Нажмите *** FAV**, чтобы приостановить или возобновить процесс руководства.

Функции можно также программировать тем же способом в режимах **RADIO** и **MEDIA**.



Функция речевого управления (имеющаяся только в автомобилях, дополнительно укомплектованных навигационной системой) может быть использована для речевого приведения в действие определенных функций сотового телефона и навигационной системы, имеющих связь через Bluetooth®.

Для выдачи речевых команд нажмите кнопку речевого управления (1) на правой клавиатуре рулевого колеса и подождите ответного звукового сигнала.

Когда кнопка нажата, система выводит на дисплей обычно используемые команды.

При выдаче команд:

- После звукового сигнала говорите с нормальной скоростью Вашей речи и в нормальном тоне голоса.
- Для получения наилучших результатов окна и др. должны быть закрыты.
- При выдаче команд старайтесь исключить фоновый шум в салоне.
- Если Вы неуверены в какой-то команде, произнесение слова «Help» («Помощь») после ответного сигнала даст системе указание пред- ставить применимые команды, в зависимости от ситуации.

Речевые команды можно отменить:

- Произнесением слова «Cancel» («Отменить») после ответного сигнала
- Сохранением молчания
- Нажатием и удержанием кнопки речевого управления
- Нажатием **EXIT** или кнопки одного из режимов (**RADIO, MEDIA** и т. д.).

САМОУЧИТЕЛЬ

В системе речевого управления имеется самоучитель, который поможет Вам научиться пользованию системой. Эту функцию можно начать двумя путями.

- Нажмите кнопку речевого управления, подождите поступления ответного звукового сигнала и произнесите «Voice tutorial» («Самоучитель речевого управления»).
- Нажмите кнопку MY CAR на центральном пульте и перейдите на **Настройки** -> **Настройки голоса** -> **Voice tutorial** и для приведения в действие нажмите **OK**.

Уроки самоучителя потребуют в общей сложности около 5 минут.