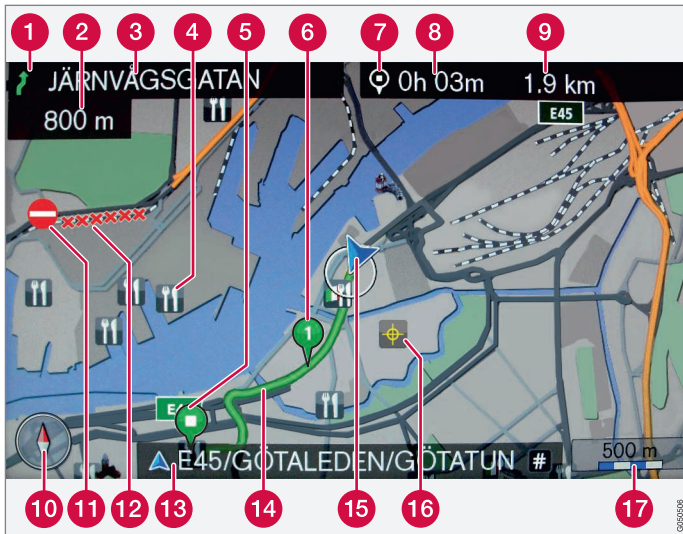








WEB EDITION
SENSUS NAVIGATION



Текст и символы на экране

- 1 Действие, выполняемое на следующей навигационной точке
- 2 Расстояние до следующей навигационной точки
- 3 Название следующей дороги/улицы
- 4 Объект (ресторан)
- 5 Конечный пункт планируемого маршрута
- 6 Промежуточный пункт назначения планируемого маршрута
- 7 Символ для пункта назначения/конечного пункта
- 8 Расчетное время прибытия на конечный пункт
- 9 Расчетное расстояние до пункта назначения
- 10 Компас
- 11 Дорожная информация
- 12 Расстояние в зависимости от дорожной информации
- 13 Название дороги/улицы – в точке нахождения автомобиля (15)
- 14 Планируемый маршрут передвижения
- 15 Местоположение автомобиля
- 16 Сохраненная путевая точка
- 17 Масштаб карты

Тип дороги	Цвет
Автострада	 Оранжевый
Главная дорога	 Темно-серый
Небольшая главная дорога	 Серый
Обычная дорога	 Светло-серый
Подъездная дорога	 Белый



SENSUS NAVIGATION



Навигационная система Volvo представляет собой систему дорожной информации и навигации, разработанную Volvo.

Sensus Navigation проведет вас по маршруту до пункта назначения и предоставит информацию вдоль пути следования. Предоставляет информацию о ситуациях, которые могут затруднить ваше движение, таких как аварии и дорожные работы, и показывает тогда альтернативные маршруты.

Вы можете проложить маршрут следования, вести поиск объектов вдоль дороги, сохранять в памяти специальные путевые точки и многое другое. Система Sensus Navigation показывает

точное местоположение автомобиля и может в случае, если вы потеряли дорогу, всегда привести к пункту назначения.

Вы сразу почувствуете, что системой удобно пользоваться. Попробуйте! Чтобы вы чувствовали себя уверенно при работе с системой, мы рекомендуем вам также изучить информацию, представленную в этом руководстве.

Навигационная система Volvo вносит свой вклад, в том числе и в охрану окружающей среды за счет оптимизации маршрута и более коротких расстояний движения.





01 Начало работы

Активирование системы.....	9
Органы управления – краткое руководство.....	9
Навигация до пункта назначения.....	10

01



02 Знакомство с Sensus Navigation

Перед пуском.....	13
Руководство для владельца.....	13

02



03 Органы управления

Органы управления – обзор.....	16
Органы управления – общие сведения.....	19
Органы управления – центральная консоль.....	19
Органы управления – рулевое колесо..	20
Органы управления – дистанционный пульт.....	20

03



04 Управление голосом

Общие сведения об управлении голосом.....	23
Использование голосовых команд.....	24
Функции помощи и настройки голосового управления.....	25
Выбор языка голосовых команд.....	27

04



05 Буквенный диск

Ввод и выбор опций.....	30
-------------------------	----

05



06 Карты, компас и голосовая навигация

Изображение карты – несколько при- меров.....	33
Компас.....	35
Голосовая навигация.....	35

06



07 Меню

Общие сведения о меню.....	37
Быстрый выбор.....	37
Главное меню.....	38
Меню прокрутки.....	39
Дерево меню.....	40

07



08 Указать пункт назначения

Общие сведения о выборе пункта назначения.....	45
Поиск по позиции "Дом".....	45
Поиск по позиции "Адрес".....	46
Поиск по позиции POI.....	48
Поиск по позиции "Сохраненный пункт".....	49
Поиск по позиции "Предыдущий пункт назначения".....	50
Поиск по позиции "Интернет".....	51
Поиск по почтовому индексу.....	51
Поиск по широте/долготе.....	52
Поиск по точке на карте.....	53
Поиск по экскурсионному туру.....	54

08



09 План маршрута

План маршрута – общие сведения.....	57
Промежуточный пункт назначения в плане маршрута.....	58

09



10 Маршрут следования

Маршрут следования – исключить.....	61
Альтернативные маршруты следования и обзор маршрутов следования.....	62
Детальная информация о маршруте.....	63
Карта оставшейся части маршрута следования.....	63
Воспроизведение маршрута следования.....	64



11 Параметры

Опции маршрута следования.....	66
Опции маршрута следования – исключить территорию.....	68
Опции маршрута следования – выбор пути следования.....	70
Меню карты.....	71
Опции навигации.....	74
Системная информация.....	78
Кнопка FAV.....	79
Импорт/экспорт сохраненных в памяти путевых точек.....	80



12 Дорожная информация

Дорожная информация.....	82
Дорожная информация – без указания пункта назначения.....	83
Дорожная информация – с указанием пункта назначения.....	83
Масштаб дорожного препятствия.....	86



13 Символы на карте

Точки интереса – POI..... 88

13



14 Вопросы и ответы

Часто задаваемые вопросы..... 91

14



15 Информация о картах и системе

Карты – содержание..... 94
Обновление карт..... 94
Лицензионное соглашение..... 95
Авторское право..... 95

15



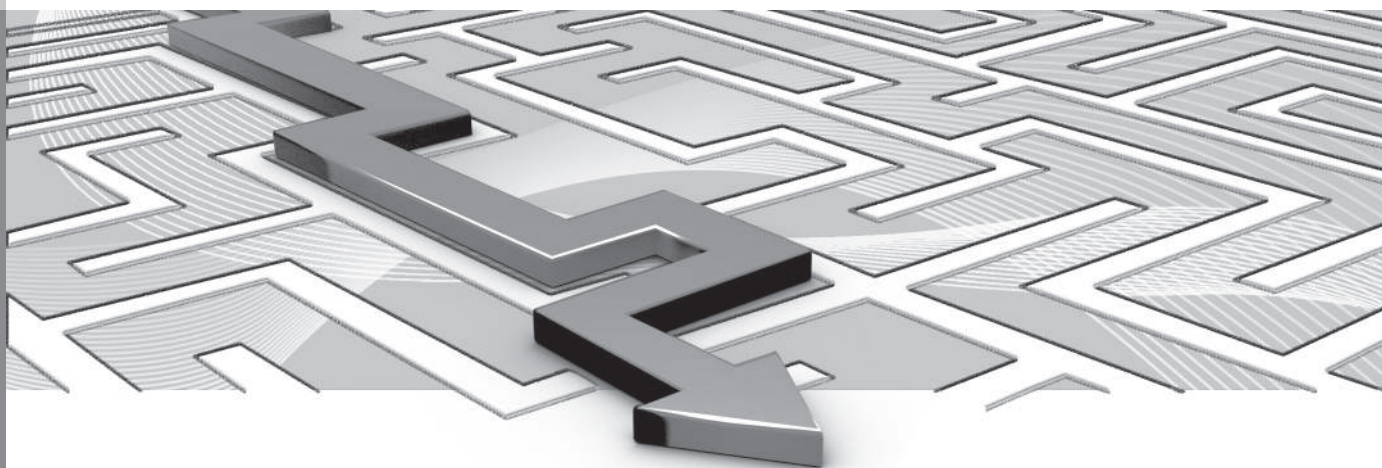
16 Алфавитный указатель

Алфавитный указатель..... 98

16

01

НАЧАЛО РАБОТЫ





Активирование системы

Сначала необходимо активировать электросистему автомобиля:

Вкл

1. Вставьте дистанционный ключ в замок зажигания.
2. Если навигационная система не запускается в течение нескольких секунд – нажмите кнопку **NAV** на центральной консоли.

Системе может потребоваться несколько секунд для оценки местоположения и направления движения автомобиля – после этого появляется карта географического региона, на которой автомобиль обозначен в виде синего треугольника.

ПРЕДОСТЕРЕЖЕНИЕ

Помните о следующем:

- Внимательно следите за дорожной ситуацией, ваша основная задача – управление автомобилем.
- Соблюдайте действующие правила дорожного движения и руководствуйтесь здравым смыслом.
- При определенном состоянии дорог, например, в сложных погодных условиях или в зависимости от времени года, некоторые рекомендации могут оказаться не столь достоверными.

Выкл.

Навигационную систему нельзя отключить вручную, она действует в фоновом режиме – отключается только после того, как дистанционный ключ вынимается из замка запуска.

ВНИМАНИЕ

Навигационная система доступна даже при выключенном двигателе. При слишком низком напряжении аккумулятора система отключается.

Дополнительная информация

- Навигация до пункта назначения (стр. 10)
- Органы управления – краткое руководство (стр. 9)
- Перед пуском (стр. 13)

Органы управления – краткое руководство

GPS-навигатором компании Volvo можно управлять различными способами:

- С помощью правого набора кнопок (стр. 20) на рулевом колесе.
- С помощью органов управления на центральной консоли (стр. 19).
- С помощью дистанционного пульта (стр. 20).
- С помощью управления голосом (стр. 23).

Описание функции см. (стр. 19).

Основные команды

В следующих двух примерах для выполнения навигации по адресу POI используется набор кнопок на рулевом колесе.





01 Начало работы

01



- Переход/выбор в меню с помощью **регулирующего кольца** (1).
- Активировать выбор кратким **нажатием регулирующего кольца** (в сокращенном виде указывается в приведенных ниже примерах как "+ **ОК**").
- Возврат назад по структуре меню и/или отмена с помощью **EXIT** (2).

Органы управления на центральной консоли

Если кнопки на центральной консоли используются вместо кнопок на рулевом колесе, то действует следующее:

Набор кнопок на рулевом колесе	Центральная консоль
Повернуть регулирующее кольцо	Повернуть TUNE
Нажать на регулирующее кольцо	Нажать ОК
Нажать EXIT	Нажать EXIT

Дополнительная информация

- Активирование системы (стр. 9)
- Навигация до пункта назначения (стр. 10)

Навигация до пункта назначения

Настройте навигацию до выбранного адреса или точки интереса.

Навигационная система рассчитывает новый план маршрута, время в пути и расстояние до выбранного пункта назначения. Система выполняет навигацию и дает инструкции о перекрестках и т.п.

При отклонении во время поездки от запланированного маршрута система автоматически рассчитывает новую схему маршрута.

Поиск адреса

Шаг	Экран/меню	Исполнение
1	Если на экране не показывается изображение карты, выполните следующее:	Нажмите кнопку NAV на центральной консоли.
2	Карта	Нажмите NAV , чтобы открыть меню " Быстрый выбор ".

Шаг	Экран/меню	Исполнение
3	Меню Быстрый выбор , см. (стр. 37).	Выделите Установить адрес + ОК .
4	Адрес	Выделите Город: + ОК .
5	Буквенный диск – см. (стр. 30).	Поверните регулирующее кольцо , чтобы выбрать знак и записать его с помощью ОК – на экране сменится список вариантов выбора.
6	Буквенный диск	Выберите район из списка + ОК .



Шаг	Экран/ меню	Исполнение
7	Изображение на экране аналогично шагу (4) с заполненной позицией Город: .	Выделите Установить отд. цель + ОК.
8	Карта	Запуск навигации – следуйте инструкциям.

Дополнительную информацию о поиске пункта назначения по адресу см. (стр. 46).

Поиск POI

POI также называется "точка интереса" или "объект инфраструктуры".

Шаг	Экран/ меню	Исполнение
1	Если на экране не показывается изображение карты, выполните следующее:	Нажмите кнопку NAV на центральной консоли.
2	Карта	Нажмите NAV , чтобы открыть меню " Быстрый выбор ".
3	Меню Быстрый выбор , см. (стр. 37).	Выделите Задать объект инфраструктуры + ОК.
4	Объект инфраструкт. (POI)	Выделите, например, Рядом с автомобилем + ОК.
5	Меню Рядом с автомобилем и Список результатов .	Выделите, например, Ближайшая туристическая достопримечательность + ОК.

Шаг	Экран/ меню	Исполнение
6	Список результатов	Выделите вариант в списке + ОК.
7	Раскрывающееся меню	Выделите Установить отд. цель + ОК.
8	Карта	Запуск навигации – следуйте инструкциям.

Дополнительную информацию о поиске пункта назначения по объекту POI см. (стр. 48) и (стр. 88).

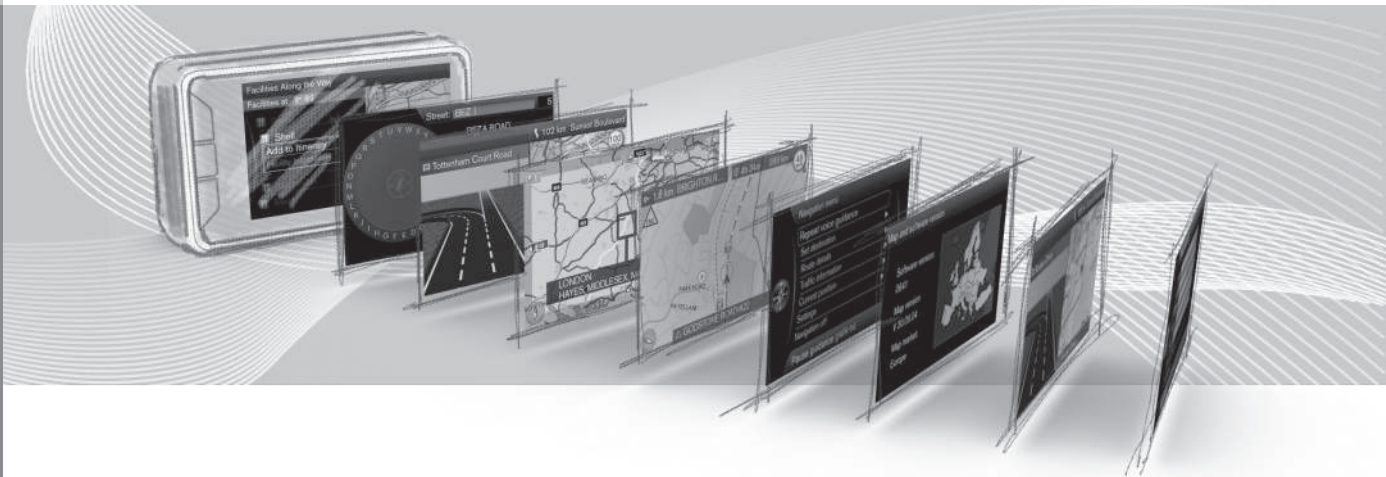
Дополнительная информация

- Активирование системы (стр. 9)
- Органы управления – краткое руководство (стр. 9)

02



3HAKOMCTBO C SENSUS NAVIGATION





Перед пуском

Важная информация, которую следует прочитать перед использованием навигационной системы.

Общие сведения

В системе Volvo Sensus Navigation используется поисковая система WGS84, определяющая положение по широте и долготе.

Навигационной системой можно пользоваться и без выбора пункта назначения.

Рекомендации

Навигационная система предоставляет информацию о маршруте следования к выбранному пункту назначения. Однако не все детали предлагаемой навигации по маршруту оказываются достоверными, так как возможно возникновение ситуаций, выходящих за пределы возможностей и решений, принимаемых навигационной системой, например, резкие изменения погодных условий.



ПРЕДОСТЕРЕЖЕНИЕ

Помните о следующем:

- Внимательно следите за дорожной ситуацией, ваша основная задача – управление автомобилем.
- Соблюдайте действующие правила дорожного движения и руководствуйтесь здравым смыслом.
- При определенном состоянии дорог, например, в сложных погодных условиях или в зависимости от времени года, некоторые рекомендации могут оказаться не столь достоверными.

Параметры

Система поставляется с базовыми настройками, но запускает последние использованные установки.

Дополнительная информация

- Руководство для владельца (стр. 13)
- Активирование системы (стр. 9)

Руководство для владельца

Лучший способ познакомиться с Sensus Navigation – это прочитать руководство для владельца, желательно до первого использования системы. Это позволит вам познакомиться с функциями системы, узнать, как лучше всего обращаться с системой в разных ситуациях и как наиболее эффективно использовать различные свойства и возможности системы.

Рубрики уровня 1

Рубрики уровня 2

Содержание этой рубрики входит в состав рубрики уровня 1.

Общие сведения о руководстве для владельца

Краткое руководство предусмотрено для тех, кто хочет запустить систему немедленно, см. (стр. 9).

Для более подробного знакомства с возможностями и принципами обращения с системой, а также с выбором настроек для проезда к пунктам назначения мы рекомендуем совместить чтение руководства с изучением на практике.

Выбор меню/Пути поиска

Любой выбор, который можно сделать на экране, приводится в данном руководстве более крупным шрифтом серого цвета, например, **Задать цель**.



02 Знакомство с Sensus Navigation



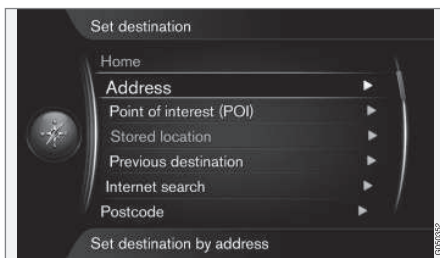
Пути поиска по структуре меню устанавливаются, например, так:

Задать цель → Адрес → Город:

Текст на английском языке

Иллюстрации в руководстве для владельца общие для всех рынков и языков, и поэтому текст на рисунках в основном представлен на английском языке.

Для того чтобы пользователь мог без труда понять рисунки и указанные на них варианты меню с путями поиска, соответствующими тексту в руководстве, английские слова на рисунке приводятся в скобках рядом с аналогичным текстом/фразой на языке руководства:



Задать цель → Адрес

(Set destination > Address)¹

Специальный текст



ПРЕДОСТЕРЕЖЕНИЕ

Предупреждающие тексты относительно риску получения травмы.



ВАЖНО

Важно! Тексты рекомендаций относительно риска повреждения имущества.



ВНИМАНИЕ

Тексты в рубрике "ВНИМАНИЕ" содержат советы и рекомендации по использованию, например, различных возможностей и функций автомобиля.

Сноска

В руководстве приводится информация в виде сносок внизу страницы или непосредственно под таблицей. Эта информация является дополнением к тексту, ссылка на который обозначается цифрой/буквой.

Опция

Все опции/дополнительная оснастка обозначены звездочкой (*).

Помимо стандартного оборудования в настоящем руководстве приводится описание также опций (оборудование, установка)

и устанавливаемое на заводе-изготовителе) и некоторых аксессуаров (дополнительное оборудование, устанавливаемое позднее).

Оборудование, описанное в настоящем руководстве пользователя, установлено не на всех автомобилях. Автомобили комплектуются в зависимости от требований различных рынков сбыта и национальных или местных законов и правил.

В случае сомнений в отношении того, что относится к стандартному или опционному/дополнительному оборудованию, обратитесь к дилеру Volvo.

Изменения в руководстве для владельца

Технические характеристики, особенности конструкции и иллюстрации, приведенные в настоящем руководстве, не являются обязательными.

Мы сохраняем за собой право вносить изменения без предварительного уведомления.

© Volvo Personvagnar AB

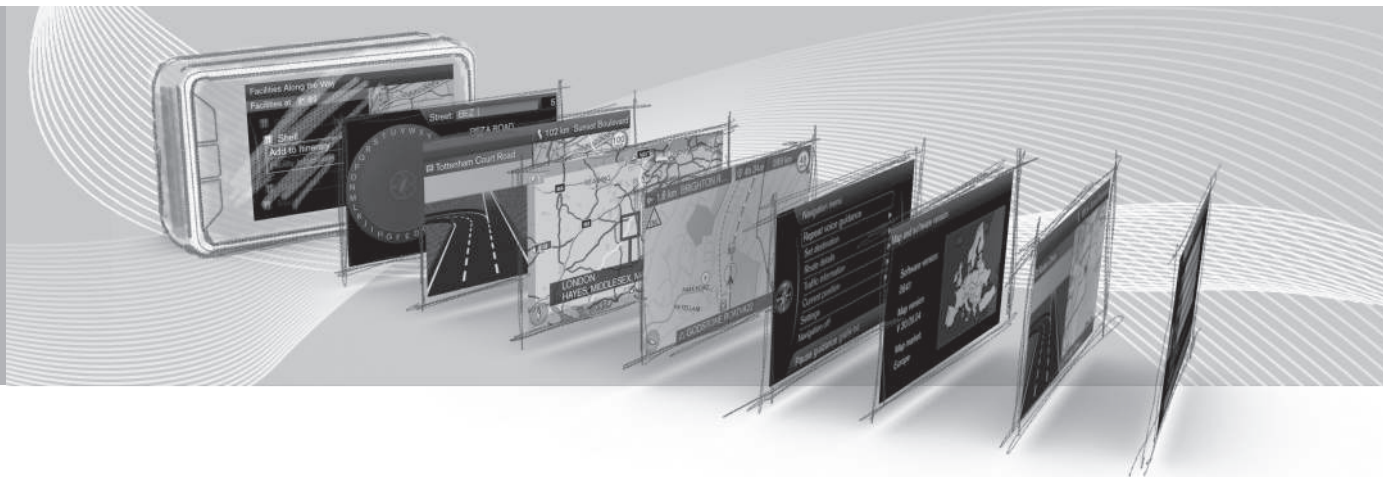
Дополнительная информация

- Перед пуском (стр. 13)
- Активирование системы (стр. 9)
- Органы управления – обзор (стр. 16)

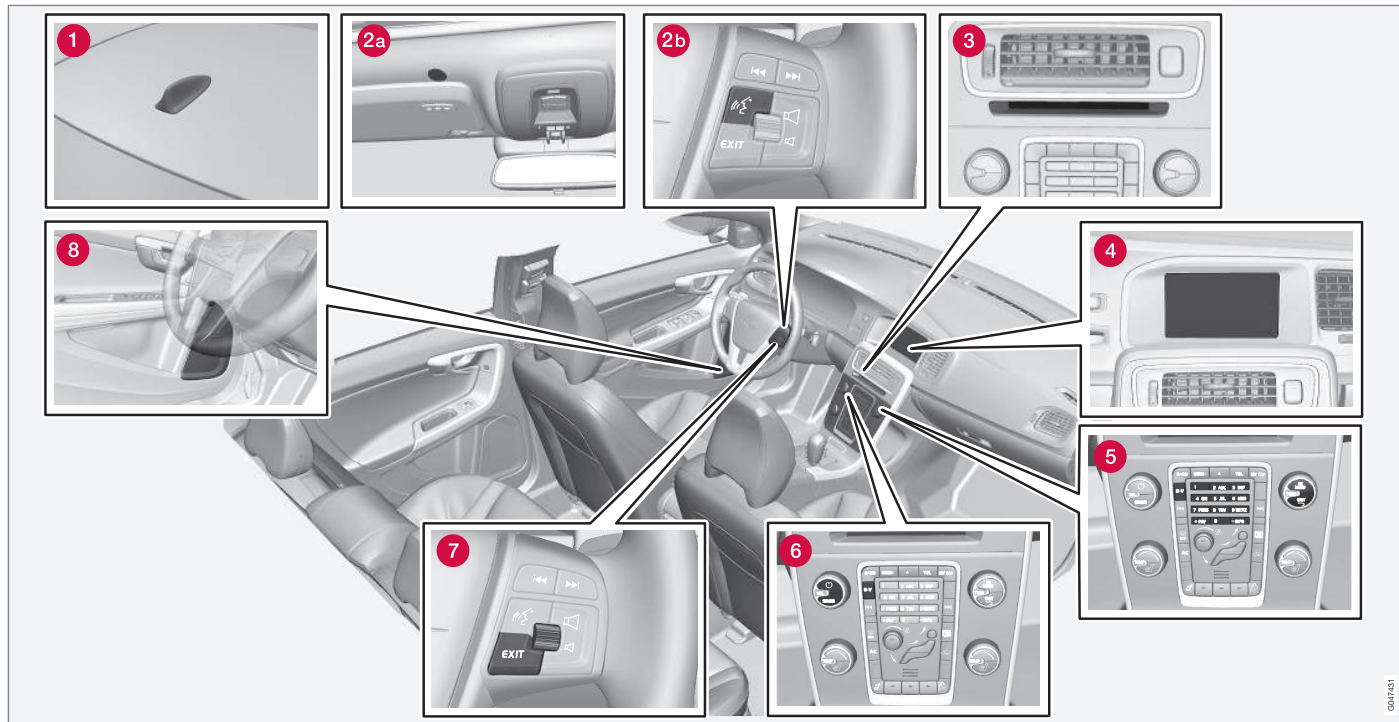
¹ Отсутствует в руководствах на английском и китайском языке – здесь указывается в качестве примера.

03

ОРГАНЫ УПРАВЛЕНИЯ



Органы управления – обзор



ВНИМАНИЕ! Рисунок отражает лишь общую схему – некоторые детали могут отличаться в зависимости от модели автомобиля и рынка.

1 Антенна для GPS

Антенна встроена в антенну на крыше.

2 Управление голосом

С помощью голоса вы можете управлять рядом функций навигационной системы.

Микрофон [2a] установлен в потолке, а кнопка запуска [2b] расположена в правой



клавиатуре рулевого колеса. Дополнительную информацию см. (стр. 23).

3 Главный блок

Главный блок смонтировать за центральной консолью и выполняет, среди прочего, следующие функции:

- Расчет местоположения автомобиля (стр. 33)
- Расчет маршрута до указанного пункта назначения (стр. 45)
- Обработка дорожной информации (стр. 82)
- Голосовая навигация (стр. 35)

Приемное устройство для GPS и дорожной информации (TMC¹) встроено в главный блок.

Позиционирование

Датчик скорости автомобиля и гирокомпас рассчитывают местоположение и направление движения автомобиля, используя сигналы от спутниковой системы GPS.

Преимущество данной концепции состоит в том, что навигационная система регистрирует и рассчитывает схему маршрута, даже если сигнал GPS временно пропадает, например, при движении в туннеле.

Дорожная информация

TMC¹ является стандартизированной кодовой системой для дорожной информации. Приемник автоматически ведет поиск нужной частоты. Прием осуществляется с помощью антенны FM.

ВНИМАНИЕ

TMC действует не во всех регионах/странах. Зона действия системы постоянно расширяется, и поэтому иногда возникает необходимость обновления данных системы.

4 Экран

На экране отображаются карты и детальная информация о типе маршрута, расстоянии, меню и пр.

Уход за экраном

Протирайте экран мягкой, безворсовой тканью, слегка смоченной мягким средством для очистки окон.

ВАЖНО

Не располагайте посторонние предметы перед дисплеем GPS-навигатора – вы можете поцарапать поверхность. Мобильные телефоны, кроме того, могут нарушить работу дисплея.

5 Клавиатура, центральная консоль

Как и клавиши на рулевом колесе, кнопки с цифрами на центральной консоли можно использовать в сочетании с кнопками **OK/MENU, TUNE** и **EXIT** для перехода между опциями меню, подтверждения выбора или возврата по структуре меню. Дополнительную информацию см. (стр. 19).

6 Регулировка громкости и ИК-приемник

Отрегулировать громкость во время передачи голосового сообщения можно ручкой управления громкости аудиосистемы, см. (стр. 35). Громкость можно также изменить в системе меню.

При использовании направьте дистанционный пульт в сторону центральной консоли – в этой консоли расположено ИК приемное устройство.

7 Клавиатура, рулевое колесо

Клавиатура расположена на правой стороне рулевого колеса. Используется для перемещения между опциями меню, подтверждения выборов или перемещения назад по структуре меню. Дополнительную информацию см. (стр. 20).

8 Динамики

В навигационной системе для передачи звука используются передние динамики.

¹ Traffic Message Channel



Дополнительная информация

- Органы управления – общие сведения (стр. 19)



Органы управления – общие сведения

Общие сведения об органах управления навигационной системы.

Система навигации управляется с центральной консоли (стр. 19), кнопками на рулевом колесе (стр. 20) или с помощью дистанционного пульта* (стр. 20). Наборы кнопок на трех различных модулях управления имеют общие функции, но отличаются по внешнему виду и способу управления. Исполнение модулей также зависит от рынка сбыта.

Управление голосом

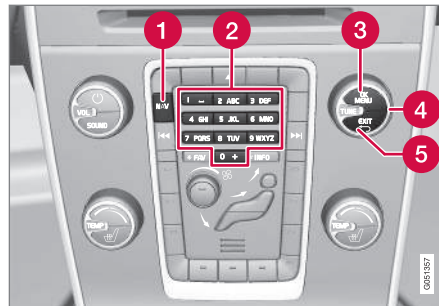
Система может также управляться голосом с помощью определенных команд, см. (стр. 23).

Дополнительная информация

- Органы управления – обзор (стр. 16)
- Органы управления – центральная консоль (стр. 19)
- Органы управления – рулевое колесо (стр. 20)
- Органы управления – дистанционный пульт (стр. 20)
- Общие сведения об управлении голосом (стр. 23)

Органы управления – центральная консоль

Навигационной системой можно управлять с помощью цифровых кнопок на центральной консоли.



ВНИМАНИЕ! Рисунок отражает лишь общую схему – некоторые детали могут отличаться в зависимости от модели автомобиля и рынка.

- 1 **NAV** активирует на экране GPS-навигатор. Если система GPS активирована, открывается/закрывается быстрое меню, (стр. 37).
- 2 **Кнопки с цифрами** для ввода информации при поиске по адресу или названию, а также для прокрутки карты, см. (стр. 30) и Меню прокрутки (стр. 39).
- 3 При нажатии **OK/MENU** подтверждается или активируется выбор. В данном руководстве указывается как кнопка "**OK**" или "**+ OK**".

- 4 Поворотом **TUNE** выполняется переход между различными опциями меню или изменяется масштаб открытого изображения карты. В данном руководстве указывается как ручка "**TUNE**".
- 5 При нажатии **EXIT** выполняется переход назад по структуре меню или отмена выбора.

Органы управления – рулевое колесо

Навигационной системой можно управлять с помощью набора кнопок и регулировочного кольца на рулевом колесе.

Набор кнопок на рулевом колесе представлен в нескольких исполнениях в зависимости от рынка и выбора аудиосистемы.



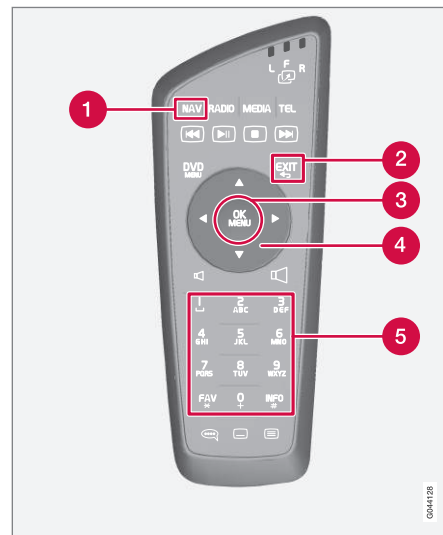
Правые кнопки на рулевом колесе.

- 1** Поверните регулировочное кольцо, чтобы перейти между различными опциями меню или изменить масштаб открытого изображения карты.
- 1** Нажать на регулировочное кольцо, чтобы подтвердить/активировать выбор.
- 2** EXIT переход назад по структуре меню или отмена выбора.

Органы управления – дистанционный пульт

Дистанционный пульт можно использовать для управления различными функциями автомобиля – здесь приводится описание только функций, связанных с навигационной системой.

- При использовании направьте дистанционный пульт в сторону центральной консоли.



Набор кнопок на дистанционном пульте.

- 1** NAV активирует на экране GPS-навигатор. Если система GPS активирована, открывается/закрывается быстрое меню. Дополнительную информацию см. (стр. 37).
- 2** EXIT переход назад по структуре меню или отмена выбора.
- 3** OK/MENU подтверждает или активирует выбор. В данном руководстве указывается как кнопка "OK" или "+ OK".



- 4 **Кнопки со стрелками** для перемещения курсора в меню.
- 5 **Кнопки с цифрами** для ввода информации при поиске по адресу или названию, а также для прокрутки карты.



ВНИМАНИЕ

Если не работает пульт дистанционного управления, то сначала попробуйте заменить батарейки AA/LR6.



ПРЕДОСТЕРЕЖЕНИЕ

Храните дистанционный пульт и другие аналогичные предметы в одном из отделений – в случае резкого торможения или обгона такие предметы могут нанести травмы или нанести материальный ущерб.

04



УПРАВЛЕНИЕ ГОЛОСОМ





Общие сведения об управлении голосом

Управление голосом означает, что некоторые функции в системе навигации можно активировать произношением слов.

Голосовые команды (стр. 24) – это удобная функция, которая помогает водителю не рассеивать внимание, а сконцентрироваться на управлении автомобилем и ситуации на дороге.

ПРЕДОСТЕРЕЖЕНИЕ

Во время движения автомобиля, прежде всего, водитель несет ответственность за соблюдение мер безопасности и всех необходимых правил дорожного движения.

В функции управления голосом используется тот же микрофон, что и для громкой связи – а ответ водителю поступает из динамиков автомобиля.

Микрофон расположен в потолке прямо перед водителем, обеспечивая оптимальное восприятие речи водителя, – однако ему могут мешать или он может распознавать громкие голоса пассажиров.

Порядок действий



Набор клавиш на рулевом колесе.

- 1 Кнопка для управления голосом

Активирование системы

- Система управления голосом активируется кратким нажатием кнопки (1) на рулевом колесе – команду голосом можно подавать после тонального сигнала.

При использовании системы управления голосом не забывайте о следующем:

- Подача команд: – Начинайте говорить после подачи тонального сигнала нормальным голосом в обычном темпе
- Двери автомобиля, окна и люк в крыше должны быть закрыты
- Избегайте постороннего шума в салоне.

ВНИМАНИЕ

В случае сомнений в том, какую команду следует использовать, водитель может сказать "**Справка**" – система называет несколько команд, которые можно использовать в данной ситуации.

Голосовую команду можно прервать:

- если нажать **EXIT**
- если в течение нескольких секунд удерживать кнопку системы управления голосом на рулевом колесе.

Дополнительная информация

- Использование голосовых команд (стр. 24)
- Функции помощи и настройки голосового управления (стр. 25)
- Выбор языка голосовых команд (стр. 27)



Использование голосовых команд

Процедура ввода информации в систему навигации очень простая, так как на экране отображаются подходящие для каждого конкретного случая команды.

Запуск

Для подачи голосовой команды:

1. На рулевом колесе кратко нажмите на кнопку системы управления голосом – на экране отображаются примеры возможных команд.

Различные способы подачи команд

Команду "**Навигация > Установить адрес**" можно произносить, например, так:

- Произнесите "**Навигация**", затем дождитесь ответа от системы в виде соответствующего варианта на экране – продолжите выбор и скажите, например, "**Установить адрес**".

или

- Произнесите всю команду целиком без остановки: – "**Навигация Установить адрес**".

Ряд простых советов

- Для подачи команды: – Кратко нажмите кнопку голосовых команд на рулевом колесе и произнесите команду обыч-

ным голосом после подачи тонального сигнала.

- Для ответа: – Говорите после тонального сигнала, завершающего вопрос.
- Система управления голосом несколько раз просит дать ответ. Если водитель не отвечает, сеанс завершается.
- Диалог с системой можно ускорить: – Прервите речь системы, кратко нажав кнопку системы голосовых команд на рулевом колесе, дождитесь тонального сигнала и начните говорить.
- Во время диалога водитель может получить помощь, если произнесет "**Help**" после тонального сигнала.



ВНИМАНИЕ

Полный перечень быстрых команд можно найти в системе меню **MY CAR – MY CAR → Настройки → Настройки речевого управления → Список команд**.

Громкость

Громкость звука системы управления голосом регулируется ручкой **VOL** на центральной консоли в то время, когда система произносит слова.

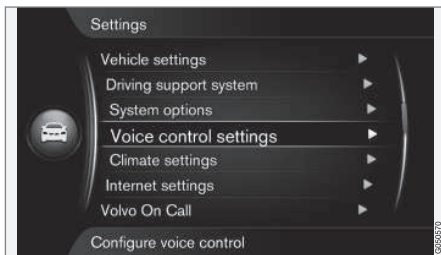
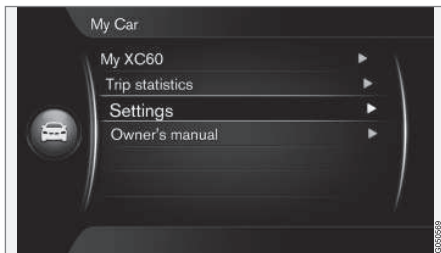
Дополнительная информация

- Функции помощи и настройки голосового управления (стр. 25)
- Выбор языка голосовых команд (стр. 27)



Функции помощи и настройки голосового управления

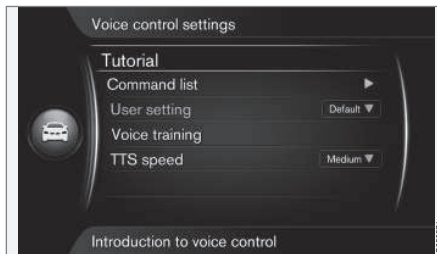
Научитесь пользоваться функцией управления голосом с помощью обучающей программы. Настройте речевой профиль для конкретного водителя, создав пользовательский профиль.



MY CAR → Настройки → Настройки речевого управления

(MY CAR > Settings > Voice Control Settings)

Введение в систему управления голосом

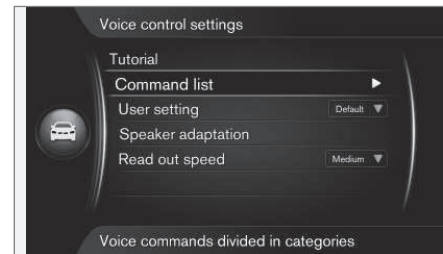


MY CAR → Настройки → Настройки речевого управления → Введение в речевое управление

(MY CAR > Settings > Voice Control Settings > Tutorial)

Установив курсор на **Введение в речевое управление** (Tutorial) + **ОК**, вы откроете информацию о принципах работы системы управления голосом и в то же время сможете познакомиться с функциями и потренироваться в подаче команд.

Список команд



MY CAR → Настройки → Настройки речевого управления → Список команд

(MY CAR > Settings > Voice Control Settings > Command list)

Установив курсор на **Список команд** (Command list) + **ОК**, вы откроете список всех голосовых команд, воспринимаемых системой.

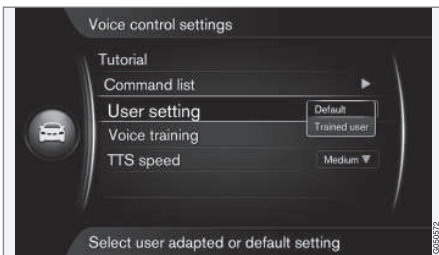
Профиль пользователя

Чем лучше водитель научится обращаться с системой управления голосом, тем удобнее ему будет пользоваться функциями этой системы. Поэтому мы рекомендуем познакомиться с обучающими программами системы.



i ВНИМАНИЕ

Обучающая программа доступна только, когда автомобиль неподвижен и задействован стояночный тормоз.



MY CAR → Настройки → Настройки речевого управления → Пользоват. настройки

(MY CAR > Settings > Voice Control Settings > User setting)

Установив курсор на **Пользоват. настройки** (User setting) + **OK**, вы запускаете программу, которая обучает систему управления голосом распознавать особенности речи и произношения водителя.

Задача водителя состоит в том, чтобы после каждого звукового сигнала повторять произносимые программой слова и предложения и выполнять инструкции на

экране. Обработка профиля продолжается прим. 5 минут.

После завершения профилирования вы можете выполнить настройку, выделив нужный вариант + **OK**:

- **По умолчанию** (Default) – стандартная установка, если не выполнена обработка речевого и языкового профиля.
- **Обуч. пользователя** (Trained user) – система управления голосом адаптирована к конкретному водителю и языку.

i ВНИМАНИЕ

Опцию меню **По умолчанию** можно изменить на **Обуч. пользователя** только после проведения занятия **Пользоват. настройки**.

См. также информацию в рубрике "Изменить язык" раздела Выбор языка голосовых команд (стр. 27).

Обучение голосовой системы



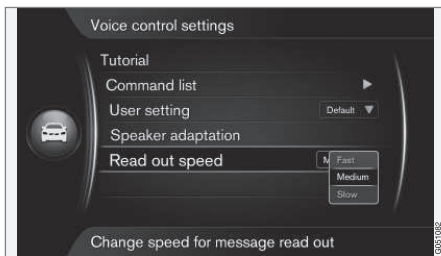
MY CAR → Настройки → Настройки речевого управления → Адаптация к речи

(MY CAR > Settings > Voice Control Settings > Voice training)

Установив курсор на **Адаптация к речи** (Voice training) + **OK**, вы запускаете программу более точного распознавания системой управления голосом особенностей речевого и языкового профиля водителя по сравнению с тем уровнем, который был сохранен во время обработки речевого и языкового профиля – описание см. в предыдущем разделе "Профиль пользователя".



Скорость произношения для синтетического голоса



MY CAR → Настройки → Настройки речевого управления → Скорость речи

(MY CAR > Settings > Voice Control Settings > TTS speed)

Установив курсор на **Скорость речи** (TTS speed) + **OK**, вы можете изменить скорость произношения слов системой управления голосом:

- **Быстрый** (Fast)
- **Сред.** (Medium)
- **Медленно** (Slow)

Дополнительная информация

- Общие сведения об управлении голосом (стр. 23)
- Выбор языка голосовых команд (стр. 27)

- Использование голосовых команд (стр. 24)

Выбор языка голосовых команд

В систему управления голосом (стр. 23) постоянно вносятся изменения, и на момент публикации данного издания руководства для владельца эта функция была установлена в режиме основной карты для следующих языков:

- Английский (Великобритания)
- Французский (Франция)
- Голландский
- Итальянский
- Русский
- Испанский (Европа)
- Шведский
- Немецкий



ВНИМАНИЕ

Система управления голосом в сочетании с GPS-навигацией работает только на перечисленных здесь языках.

Изменить язык

MY CAR → Настройки → Язык



Языки, включенные в систему управления голосом, обозначены этой иконкой в списке языков.

Чтобы изменить язык навигации – откройте **MY CAR → Настройки → Язык** и выделите язык + **OK** + **NAV**.



Профиль пользователя в зависимости от выбранного языка
Система управления голосом понимает только тот язык, который установлен в **MY CAR**.

Предположим, что речевой и языковой профиль **Обуч. пользователя** сохранен водителем, **говорящим на шведском языке**, в системе, настроенной на **шведский язык**. Если после этого водитель изменяет язык в автомобиле (в **MY CAR**) на **английский**, система управления голосом работать не будет.

Причина заключается в том, что речевой и языковой профиль "**Обуч. пользователя**" – воспринимающий команды только на **шведском языке** – уже нельзя выбрать, так как теперь система управления голосом понимает и готова к восприятию только **английской** речи. Вместо этого система активирует опцию **По умолчанию**.

Чтобы система управления голосом понимала **английскую** речь водителя, единственным решением является повторить методику, описанную в разделе "Профиль пользователя"¹ – но только после настройки системы на восприятие **английской** речи.



ВНИМАНИЕ

Для рынка, который не входит в список предлагаемых языков, вы можете всегда выбрать в списке один из языков и использовать его для проведения голосовой навигации.

Обратите внимание, что если вы изменяете язык, например, на английский в меню **MY CAR**, то на английский язык переходит не только система управления голосом – это относится также и к голосовой навигации, текстам системы меню и помощи.

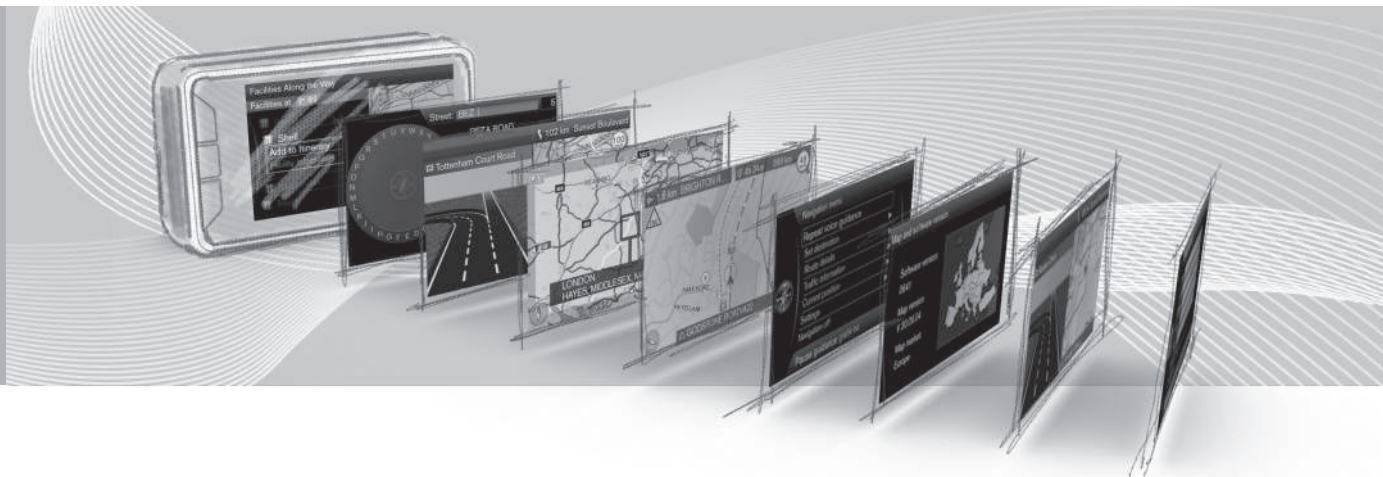
Дополнительная информация

- Общие сведения об управлении голосом (стр. 23)
- Использование голосовых команд (стр. 24)

¹ См. (стр. 25).

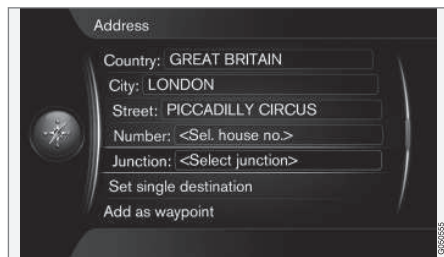
05

БУКВЕННЫЙ ДИСК



Ввод и выбор опций

Для ввода или выбора вариантов используйте буквенный диск навигационной системы или кнопки на центральной консоли. Укажите, например, информацию об адресе или объекте.



Изображение на экране с тестовыми полями для ввода произвольного текста.

В данной навигационной системе используется "буквенный диск" для ввода информации, например, тип POI, район/город, регион/страна или адрес.

Активировать выбор

После того как с помощью **регулирующего кольца** или ручки **TUNE** выделяется функция/строка меню, нажмите **регулирующее кольцо/ОК**, чтобы получить доступ к следующему уровню функций/опций.

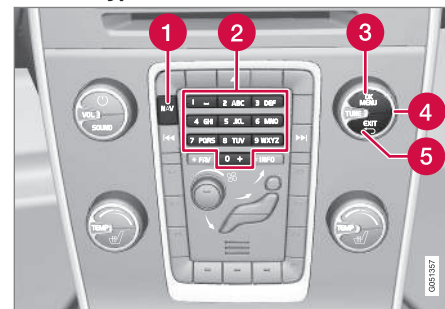
Ввод данных с помощью буквенного диска



Буквенный диск.

1. Выделите тестовое поле.
2. Нажмите **ОК**, чтобы открыть буквенный диск.
3. Выберите знаки с помощью **регулирующего кольца/ручки TUNE** и задайте их, нажав **регулирующее кольцо/ОК**.

Ввод данных с помощью цифровой клавиатуры



[2]. Цифровая клавиатура¹.

Другой способ ввода/записи знаков заключается в использовании кнопок **0-9**, ***** и **#** на центральной консоли.

9 wxyz Если нажать, например, **9**, показывается планка со всеми знаками², подключенными к данной кнопке, например, **w**, **x**, **y**, **z** и **9**. Кратко нажмите на кнопку, и курсор переместится/"обойдет по кругу" эти знаки.

- Чтобы выбрать, установите курсор на нужном знаке, - этот знак показывается в строке.
- Удалите/отмените с помощью **EXIT**.

¹ ВНИМАНИЕ! Рисунок отражает лишь общую схему – некоторые детали могут отличаться в зависимости от модели автомобиля и рынка.

² Знаки, соответствующие каждой кнопке, могут отличаться в зависимости от рынка.



Другие возможности

i ВНИМАНИЕ

"Тусклый" знак нельзя выбрать в сочетании с уже введенными знаками.

В раскрывающемся меню "буквенного диска" имеются дополнительные варианты, которые позволяют вводить другие знаки, а также цифры:

- **123/ABC + ОК** – переключение буквенного диска между цифрами и буквами.
- **Далее (More) + ОК** – на диске показываются другие знаки.
- **=> + ОК** – курсор перемещается на список на правой стороне экрана, где вы можете сделать выбор с помощью **ОК**.
- **Индекс (Postcode) + ОК** – курсор перемещается на список на правой стороне экрана, где вы можете сделать выбор с помощью **ОК**, см. (стр. 51).

Перечислить варианты



Список сочетаний с записанными знаками.

В процессе поиска перечисляются варианты, которые совпадают с введенной информацией.

Цифра "149" в верхнем правом углу экрана означает, что список состоит из 149 возможных вариантов, соответствующих введенным буквам "LON".

Список отсутствует

Пустой список и знак "****" в правом верхнем углу экрана означает, что число доступных вариантов, сочетающихся с введенными знаками, превышает 1000 – при снижении количества совпадений варианты показываются автоматически.

Чтобы уменьшить количество вариантов в списке:

- Введите больше знаков в текстовую строку.

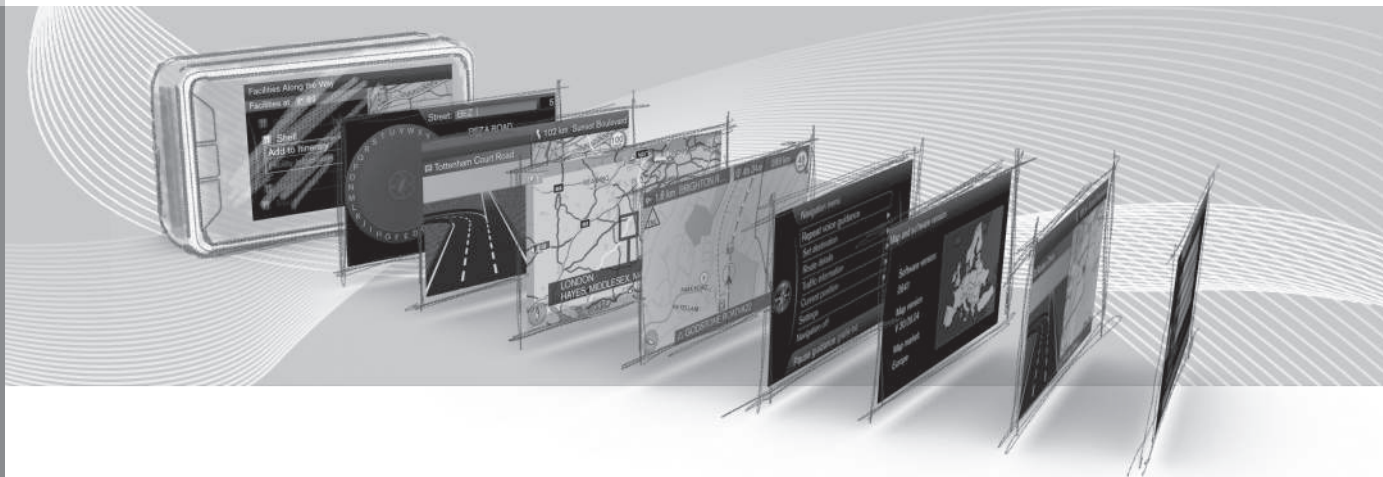
Дополнительная информация

- Органы управления – общие сведения (стр. 19)

06

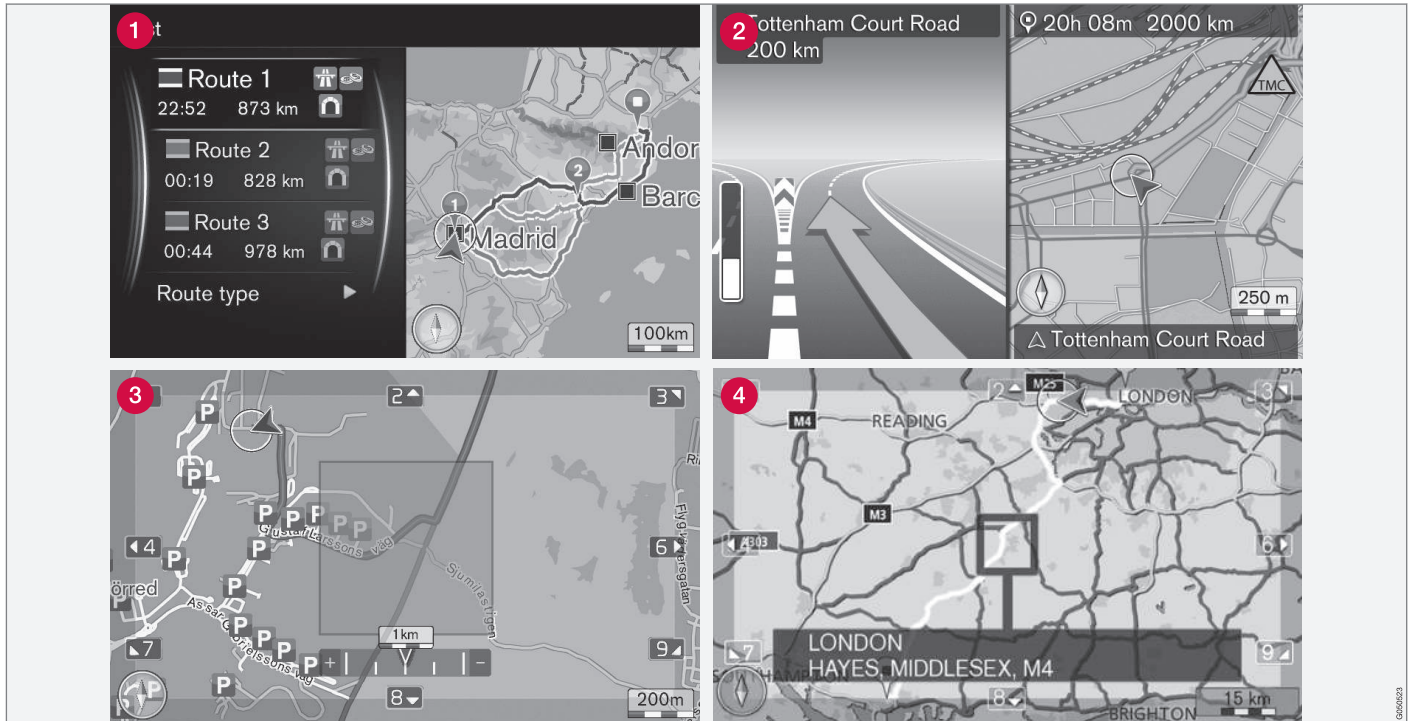


КАРТЫ, КОМПАС И ГОЛОСОВАЯ НАВИГАЦИЯ





Изображение карты – несколько примеров



ВНИМАНИЕ! Рисунки отражают лишь общую схему – некоторые детали могут отличаться в зависимости от версии программного обеспечения и рынка.



Здесь представлены примеры изображения на карте текущего местоположения. План маршрута, карта перекрестка и режим прокрутки – несколько примеров режимов, которые можно открыть на экране.

Изображение на экране зависит от географической позиции и выбранных установок, например, масштаба карты, выбранных объектов POI для показа на экране, и пр.

Объяснения в тексте, знаки и символы, которые могут появиться на экране, приведены на внутренней стороне обложки.

- 1 При внесении изменений в план маршрута возможен расчет трех вариантов маршрута следования, см. (стр. 66).
- 2 Детальная карта перекрестка – в левой части экрана показывается детальная увеличенная карта следующего перекрестка. Ситуация обязательно дополняется голосовым сообщением, см. (стр. 35).
- 3 Исключить определенный участок, см. (стр. 68).
- 4 Режим прокрутки, см. (стр. 39).

Дополнительная информация

- Компас (стр. 35)
- Голосовая навигация (стр. 35)



Компас

На карте, отображаемой на экране, имеется компас, который показывает, в каком направлении по компасу направлена передняя часть автомобиля.



Красная стрелка компаса указывает на Север, а белая - на Юг. Кроме графического изображения компаса вы можете выбрать текстовое обозначение направлений по компасу, см. (стр. 71).

Голосовая навигация

Когда после задания пункта назначения (стр. 45) автомобиль приближается к перекрестку или съезду с дороги, голосовое сообщение указывает расстояние и тип предстоящего маневра. Одновременно показывается детальная карта перекрестка (стр. 33). Голосовая навигация повторяется вблизи перекрестка.

Громкость можно регулировать соответствующей клавишей аудиосистемы (во время передачи голосового сообщения).

Для повтора сообщения:

- Нажмите 2 раза кнопку **ОК**.

Дополнительную информацию см. в разделе "Голосовая навигация" (стр. 74).



ВНИМАНИЕ

Голосовая навигация отключается во время разговора по мобильному телефону с подключением через Bluetooth.

Использование голосовой навигации на другом языке:

- См. **Речевое управление** (стр. 27).

Дополнительная информация

- Опции навигации (стр. 74)

07

MEHO





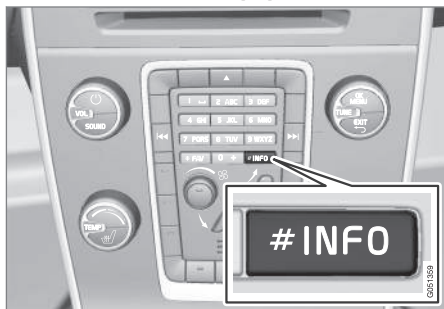
Общие сведения о меню

Меню навигационной системы состоят из меню быстрого выбора, главного меню и меню прокрутки. В каждом из этих меню представлены связанные с ним опции.

i ВНИМАНИЕ

Временно вы не можете выбирать строки/опции меню, обозначенные на экране серым цветом.

Дополнительная информация



ВНИМАНИЕ! Рисунок отражает лишь общую схему – некоторые детали могут отличаться в зависимости от модели автомобиля и рынка.

Иногда кроме информации, представленной в строке меню, имеется дополнительная информация – в этом случае строка с текстом заканчивается знаком "#".

Для просмотра оставшейся информации:

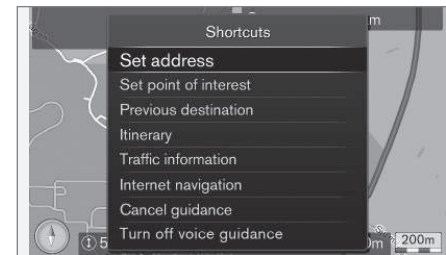
- Нажмите кнопку **INFO**.

Дополнительная информация

- Быстрый выбор (стр. 37)
- Главное меню (стр. 38)
- Меню прокрутки (стр. 39)
- Дерево меню (стр. 40)

Быстрый выбор

В навигационной системе имеется меню с опциями быстрого выбора наиболее часто используемых функций.



К опциям быстрого выбора из режима карты

- Нажмите кнопку **NAV**.

К опциям быстрого выбора из другого меню

- Нажмите кнопку **NAV** 2 раза.

Варианты быстрого выбора:

- **Установить адрес** (Set address) – см. (стр. 46).
- **Задать объект инфраструктуры** (Set Point Of Interest) – см. (стр. 48).
- **Предыдущая цель** (Previous destinations) – см. (стр. 50).
- **Маршрут** (Itinerary) – см. (стр. 57).



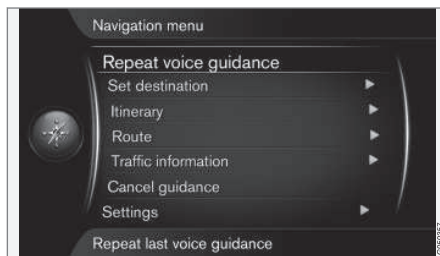
- **Дорожная информация** (Traffic information) – см. (стр. 83).
- **Интернет-поиск** (Internet navigation) – см. (стр. 51).
- **Выйти из навигации** (Cancel guidance) – прерывает/останавливает действующий маршрут следования. После этого строка меню изменяется на опцию **Продолжить навигацию**.
- **Выкл. голос. сопровождение** (Turn off voice guidance) – отключает/включает голосовую навигацию. Когда эта функция отключена, голосовая навигация срабатывает при каждом нажатии самой верхней опции главного меню **Повтор. голосовое сообщ.**, см. (стр. 38).

Дополнительная информация

- Общие сведения о меню (стр. 37)
- Главное меню (стр. 38)
- Меню прокрутки (стр. 39)

Главное меню

Главное меню находится в верхней части дерева меню навигационной системы.



К главному меню из режима карты

- Нажмите кнопку **OK**.

К главному меню из другого меню

- Нажмите **NAV** и затем **OK**.

Повторить голосовую навигацию

- Если установить курсор на **Повтор. голосовое сообщ.** (Repeat voice guidance), то при каждом нажатии кнопки **OK** повторяется последняя произнесенная инструкция, см. (стр. 35).

При изображении карты на экране:

- Нажмите 2 раза кнопку **OK**.

Функцию голосовой навигации можно отключить, см. (стр. 37).

Назад в режим карты

Существует простой способ возврата карты на экран независимо от того, в какой части системы меню (стр. 37) вы находитесь:

- Нажмите **NAV**.

Дополнительная информация

- Быстрый выбор (стр. 37)



Меню прокрутки

В режиме прокрутки перекрестье перемещается по изображению карты с помощью кнопок с цифрами на центральной консоли (стр. 19).

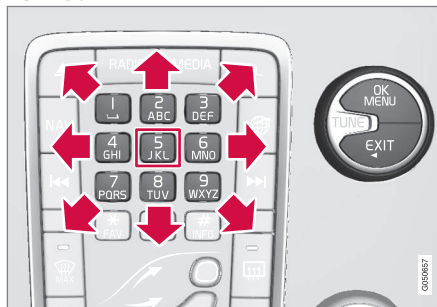


Режим прокрутки с перекрестьем¹

Как активировать режим прокрутки в нормальном режиме карты

- Нажмите одну из кнопок с цифрами 0-9.

Прокрутка



- Нажмите одну из кнопок с цифрами 1-2-3-4-6-7-8-9 - на полях появляется направляющая стрелка в сочетании с той цифрой, которую следует использовать для того, переместить карту в нужном направлении.

Изменение масштаба

- Поверните ручку TUNE.

Кнопка с цифрой "5"

5 JKL Если нажать на цифру 5 в режиме прокрутки, автомобиль оказывается в центре изображения карты.

Если активирован маршрут следования с промежуточными пунктами назначения, то при каждом следующем нажатии кнопки в

центре карты оказывается соответствующий промежуточный пункт назначения.

Выход из режима прокрутки

- Нажмите EXIT или NAV.

Перекрестье



При нажатии на OK появляется меню, соответствующее путевой точке на карте, расположенной в центре перекрестья:

- **Установить отд. цель (Set single destination)** – Удаление предыдущего пункта назначения в плане маршрута и запуск навигации по карте.
- **Доб. как промеж. точку (Add as waypoint)** – Включение в план маршрута выделенной путевой точки.
- **Информации о POI (POI information)** – на экране появляется название и адрес объекта POI, который находится ближе всего к перекрестью. Дополнительную

¹ Выберите способ отображения позиции перекрестья/курсора – по названию или GPS-координатам, (стр. 71).



информацию об объектах POI см. (стр. 48).

- **Дор. обстан. на карте** (Traffic information on map) – Возможность просмотра имеющихся дорожных сообщений², связанных с выделенной путевой точкой.
- **Информация** (Information) – Показывает информацию о выделенной путевой точке.
- **Сохранить** (Save) – Возможность сохранить в памяти выделенную путевую точку.

Дополнительная информация

- Общие сведения о меню (стр. 37)
- Быстрый выбор (стр. 37)
- Главное меню (стр. 38)

Дерево меню

Меню построены по следующему принципу:

Меню уровня 1	
Меню уровня 2	—
Меню уровня 3	

Меню/функции и страница

Показываются три уровня дерева меню. Меню уровня 3 могут дополнительно иметь подменю – детальное описание этих подменю приводится в соответствующих разделах.

Повтор. голосовое сообщ.	(стр. 35)
Задать цель	(стр. 45)
Главная	(стр. 45)

Адрес	(стр. 46)
Страна:	
Город:	
Улица:	
Номер:	
Развязка:	
Установить отд. цель	
Добавить как точку пути	
Информация	
Сохранить	
Объект инфр-структ. (POI)	(стр. 48)
По названию	
По категории	
Рядом с автомобилем	
На маршруте	
Рядом с местом назначения	
Вблизи точки на карте	

² Данная услуга имеется не во всех районах/рынках.



Сохраненное местоположение	(стр. 49)
<ul style="list-style-type: none"> Установить отд. цель Редактировать Удалить Удалить все 	
Предыдущая цель	(стр. 50)
<ul style="list-style-type: none"> Установить отд. цель Добавить как точку пути Информация Сохранить Удалить Удалить все 	
Интернет-поиск	(стр. 51)

Индекс	(стр. 51)
<ul style="list-style-type: none"> Страна: Индекс Улица: Номер: Развязка: Установить отд. цель Добавить как точку пути Информация Сохранить 	
Широта и долгота	(стр. 52)
<ul style="list-style-type: none"> Формат: Установить отд. цель Добавить как точку пути Информация Сохранить 	

Точка на карте	(стр. 53)
<ul style="list-style-type: none"> Установить отд. цель Добавить как точку пути Сохранить 	
Travel guide	(стр. 54)
<ul style="list-style-type: none"> Начать навигац. Сведения Фотографии Воспр. звук Остановить звук 	
Маршрут	
Маршрут	(стр. 57)
<ul style="list-style-type: none"> Начать навигацию Добавить другую точку пути Удаление маршрута 	
Детали маршрута	



Избегать Проложить заново Длиннее Короче Удалить	(стр. 61)
Др. маршр. к пункту назнач.	(стр. 62)
Обзор маршрута	(стр. 62)
Подробн. информ. о маршр. Следующий Предыдущий Увеличить Уменьшить	(стр. 63)
Карта остав. части маршрута	(стр. 63)
Записать маршрут или Остановить запись	(стр. 64)
Дорожная информация	(стр. 82)

Выйти из навигации или Продолжить навигацию	(стр. 38)
Настройки	

Опции маршрута	(стр. 66)
Тип маршрута	(стр. 70)
Проложить нов. по запросу	(стр. 68)
Предл. маршруты	(стр. 70)
Исп пол для заполн авт	
Использ. экспресс-полосу	
Исключить область	
Избегать магистрали	
Избегать платные дороги	
Избегать туннели	
Избегать автопаромы	
Исключить ж/д автовозы	
Избегать дорожных сборов	



Опции карты	(стр. 71)
Показать полноэкр. карту	
Тип карты	
Информация об автостраде	
Инф. о местополож.	
Компас	
Обозначения объектов	
Цвета карты	
Сохран. место-пол. на карте	

Настройки сопровождения	(стр. 74)
Формат врем. приб.	
Названия улиц при голос. нав.	
Навигация Turn-by-turn	
Автомат. чтение дор. обстановки	
Приглушение звука	
Голосовая навигация	
Простое голос. сопровождение	
Предупр. о камерах контр. скор.	
Сохран. уведомление о положении	
Увед. об объекте инфр. для путеш.	
Уведомление об экскурсии	
Системная информация	(стр. 78)

Настройки кнопки FAV	(стр. 79)
Имп./эксп. сохр. местополож.	(стр. 80)

Дополнительная информация

- Общие сведения о меню (стр. 37)

08



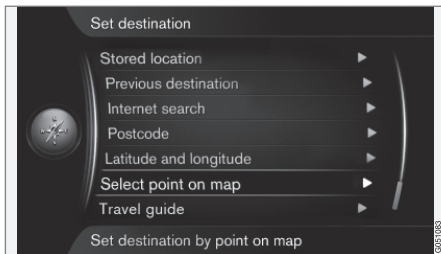
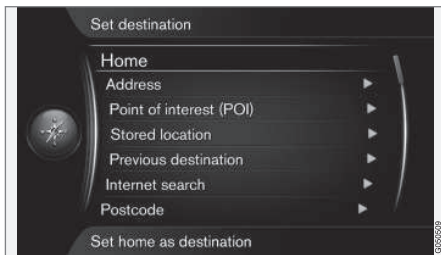
УКАЗАТЬ ПУНКТ НАЗНАЧЕНИЯ





Общие сведения о выборе пункта назначения

Пункт назначения можно задавать различными способами.

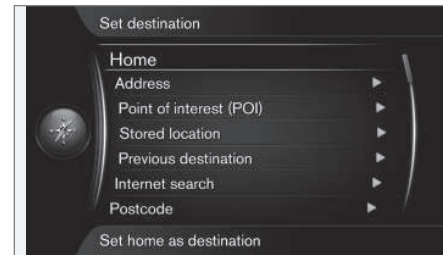


- Сохраненное местоположение (Stored location), (стр. 49).
- Предыдущая цель (Previous destination), (стр. 50).
- Интернет-поиск (Internet search), (стр. 51).
- Индекс (Postcode), (стр. 51).
- Широта и долгота (Latitude and Longitude), (стр. 52).
- Точка на карте (Point on map), (стр. 53).
- Travel guide (Travel guide), (стр. 54).

Информацию о том, как записывать/вводить знаки в различные текстовые поля системы, см. также буквенный диск (стр. 30).

Поиск по позиции "Дом"

Укажите пункт назначения по поиску позиции "Дом", чтобы создать обратный маршрут к месту жительства или работы.



Задать цель → Главная

(Set destination > Home)

Навигационная система может сохранить (стр. 49) любую позицию в опции меню "Главная" – функция облегчает обратную дорогу к месту жительства или работы после отпуска или деловой поездки.

Существуют следующие способы задания пункта назначения:

- Главная (Home), (стр. 45).
- Адрес (Address), (стр. 46).
- Объект инфраструкт. (POI) (Point of interest – POI), (стр. 48).



08 Указать пункт назначения



Возможность сохранить позицию в качестве опции "Главная" указывается при сохранении каждой позиции:

- Выделите **Сохранить местополож. как домашнее** (Save as Home) + **ОК**.

Чтобы активировать план маршрута с пунктом назначения "Главная":

- Выделите **Задать цель → Главная** + **ОК** – навигация запускается.

Дополнительная информация

- Общие сведения о выборе пункта назначения (стр. 45)

Поиск по позиции "Адрес"

Укажите пункт назначения путем поиска на адресу.



Задать цель → Адрес

(Set destination > Address)

Достаточно указать только район/город, чтобы создать план маршрута с навигацией – маршрут проложен к центру района/города.

ВНИМАНИЕ

Определение понятия города или района может различаться в разных странах или даже в пределах одной страны. В некоторых случаях это понятие относится к населенному пункту, а в других - к самостоятельному городскому району.

Страна, район/город и улица



Пункт назначения по адресу¹ находится следующим образом:

1. Когда на экране сохраняется предыдущее изображение, нажмите **ОК**, чтобы активировать выбранное текстовое поле – появляется буквенный диск (стр. 30).
2. С помощью буквенного диска или кнопок на центральной консоли введите в **Город: (City)** название района/города, см. (стр. 19).
3. Затем выберите **Улица: (Street)**, используя **TUNE + ОК**, и повторите процедуру.

Вы можете использовать следующие критерии поиска:

- **Террит-я: (Country):** - Укажите страну.
- **Город: (City):** – Укажите район/город.

¹ Информацию о том, как записывать/вводить знаки в текстовые поля, см. Ввод и выбор опций (стр. 30).



- **Улица:** (Street:) - Задать название улицы.
- **Номер:** (Number:) - Выбрать номер дома на этой улице.
- **Развязка:** (Junction:) – Выбор пункта назначения по двум пересекающимся улицам/дорогам.
- **Установить отд. цель** (Set single destination) – Удаление из плана маршрута указанного ранее пункта назначения и запуск навигации до заданного пункта назначения.
- **Добавить как точку пути** (Add as waypoint) - Выделить + **ОК**, чтобы добавить адрес к плану маршрута.
- **Информация** – Выделить + **ОК**, чтобы открыть информацию о выбранном пункте назначения.
- **Сохранить** – сохранение адреса в памяти в качестве **Сохраненное местоположение** или **Главная**.

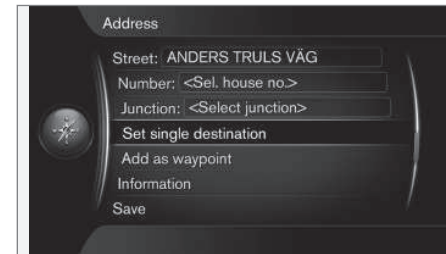
Немного больше о разделе Информация



Выделите адрес/ улицу + **ОК** - затем вы можете выбрать следующее:

- **Карта** (Map) - Показывает эту путевую точку на карте - иногда вместе с дополнительной информацией.
- **Call number²** (Call) – При наличии номера телефона связывается с объектом.
- **Онлайн-информ.**³ (Online info.) – Дополнительная информация загружается из сети Интернет.

Указать как единственный пункт назначения



В плане маршрута сохраняется пункт назначения и промежуточные пункты назначения.

- **Установить отд. цель** (Set single destination) – создается план маршрута. Предыдущий план маршрута удаляется.
- **Добавить как точку пути** (Add as waypoint) – пункт назначения добавл-

² Требуется подключенный к автомобилю мобильный телефон, см. приложение Sensus Infotainment.

³ Требуется подключение к сети Интернет, см. приложение Sensus Infotainment.





08 Указать пункт назначения



яется в план маршрута в качестве промежуточного пункта.

- **Начать навигацию** (Start Guidance) – запуск навигации согласно действующему плану маршрута.

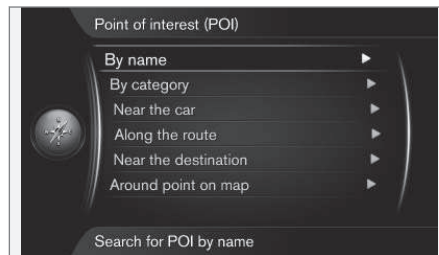
Дополнительную информацию о **Начать навигацию** см. в План маршрута – общие сведения (стр. 57)

Дополнительная информация

- Общие сведения о выборе пункта назначения (стр. 45)

Поиск по позиции POI

Укажите пункт назначения путем поиска объектов POI.



POI⁴ также называется "точка интереса" или "объект инфраструктуры".

В базу данных дорожных карт включено большое количество доступных для поиска объектов POI⁵, которые можно указывать в качестве пункта назначения.

Любой поиск POI выполняется с помощью буквенного диска (стр. 30) и последующего выбора объектов в списках результатов поиска. В списке результатов поиска выделите объект + **OK** и завершите, выбрав один из следующих вариантов:

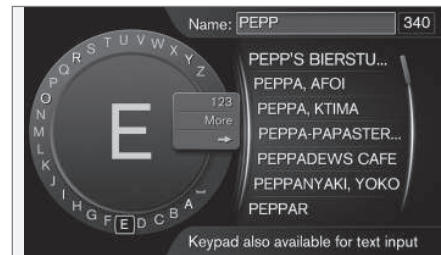
- **Установить отд. цель** – Удаление из плана маршрута указанного ранее

пункта назначения и запуск навигации до заданного пункта назначения.

- **Добавить как точку пути** – Выделить + **OK**, чтобы добавить адрес к плану маршрута.
- **Информация** – Выделить + **OK**, чтобы открыть информацию о выбранном пункте назначения.
- **Сохранить** – сохранение адреса в памяти в позиции **Сохраненное местоположение** или **Главная**.

Процедура аналогична представленной в разделе "Страна, район/город и улица" в опции Поиск по адресу (стр. 46).

С названием



Опция меню **По названию** (By name) + **OK** открывает буквенный диск и предусматривает поиск POI по названию объекта, например, "Peppes Bodega". Регион поиска

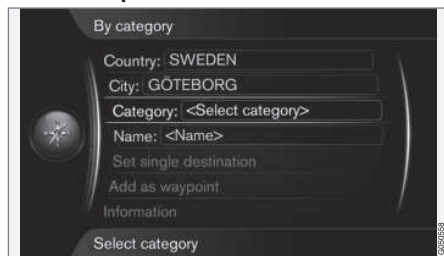
⁴ Point of interest.

⁵ О том, как выбрать объекты POI, которые должны постоянно присутствовать на карте, см. в разделе "POI на карте" (стр. 71).



включает данный участок карты полностью, например, ЕВРОПА, см. (стр. 94).

По категории



Выбор меню **По категории** (By category) позволяет ограничить область поиска POI – выберите категорию (например, банк/отель/музей), название, страну и/или район/город.

Рядом с а/м

Выбор меню **Рядом с автомобилем** (Near the car) предназначен для поиска POI вблизи текущей позиции автомобиля.

Вдоль маршрута следования

Выбор меню **На маршруте** (Along the route) предназначен для поиска POI вдоль указанного плана маршрута.

Рядом с пунктом назначения

Выбор меню **Рядом с местом назначения** (Near the destination) предназ-

начен для поиска POI вблизи пункта назначения.

Рядом с точкой на карте

Выбор меню **Вблизи точки на карте** (Around point on map) предназначен для поиска POI с помощью перекрестья нитей в функции прокрутки – см. (стр. 39).

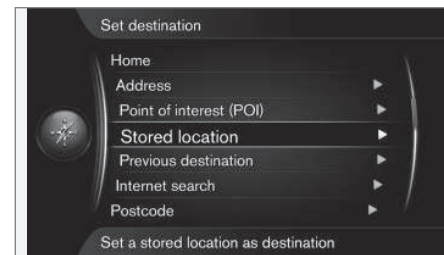
- Показывается карта прокрутки – Установите перекрестье на выбранной точке + **ОК** и найдите POI.

Дополнительная информация

- Общие сведения о выборе пункта назначения (стр. 45)
- Точки интереса – POI (стр. 88)

Поиск по позиции "Сохраненный пункт"

Укажите пункт назначения путем поиска ранее сохраненной путевой точки.



Задать цель → Сохраненное местоположение

(Set destination > Stored location)

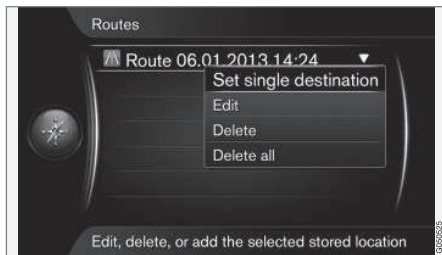
Здесь перечислены маршруты, пункты назначения и путевые точки, сохраненные с помощью опции меню "Сохранить",



08 Указать пункт назначения



которые в дальнейшем позволят быстро составить/дополнить план маршрута (стр. 57).



В опции "Маршруты следования" ("Routes") хранятся, например, занесенные в память участки дороги⁶.



В опции "Прочее" ("Other") хранятся, например, путевые точки.

Вы можете обозначить каждый сохраненный маршрут, пункт назначения и путевую точку в опциях **Маршруты** и **Другие**:

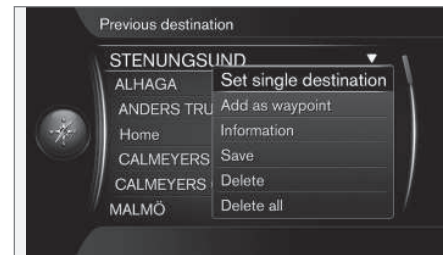
- Установить отд. цель (Set single destination)
- Добавить как точку пути (Add as waypoint)
- Информация (Information)
- Редактировать (Edit)
- Удалить (Delete)
- Удалить все (Delete all)

Дополнительная информация

- Общие сведения о выборе пункта назначения (стр. 45)

Поиск по позиции "Предыдущий пункт назначения"

Выберите между ранее сохраненными пунктами назначения.



Задать цель → Предыдущая цель

(Set destination > Previous destination)

Здесь сохраняются использованные ранее пункты назначения. Выделите один из них + **OK** и выберите из:

- Установить отд. цель (Set single destination)
- Добавить как точку пути (Add as waypoint)
- Информация (Information)
- Сохранить (Save)
- Удалить (Delete)
- Удалить все (Delete all).

⁶ См. (стр. 64).

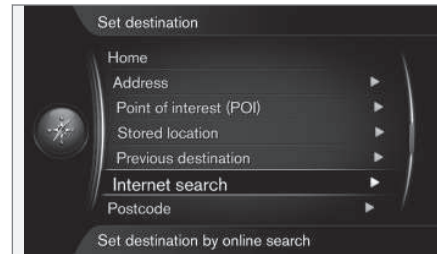


Дополнительная информация

- Общие сведения о выборе пункта назначения (стр. 45)

Поиск по позиции "Интернет"

Выберите поиск пункта назначения по Интернету.



Задать цель → Интернет-поиск

(Set destination > Internet search)

Этот выбор позволяет вести поиск пункта назначения по сети Интернет⁷. Выполняйте инструкции на экране.

Дополнительная информация

- Общие сведения о выборе пункта назначения (стр. 45)

Поиск по почтовому индексу

Укажите пункт назначения путем поиска по почтовому индексу.



Задать цель → Индекс

(Set destination > Postcode)

Поиск пункта назначения по почтовому индексу:

1. Выделите **Индекс (Postcode)** + **ОК**, чтобы открыть буквенный диск.

⁷ Требуется подключение к сети Интернет, см. приложение Sensus Infotainment.



08 Указать пункт назначения



- Выберите знаки с помощью ручки **TUNE** и впишите/задайте их, нажав **OK**, или впишите/задайте знаки с помощью кнопок с цифрами на центральной консоли (стр. 30).
 - ABC/123 + OK** – переключение буквенного диска между буквами и цифрами.
 - Далее (More) + OK** – на диске показываются другие знаки.
 - => + OK** – курсор перемещается на список на правой стороне экрана, где вы можете сделать выбор с помощью **OK**.
 - Город: (City:) + OK** – курсор переходит в другое меню, и вы можете выбрать другой район поиска почтового индекса.

ВНИМАНИЕ

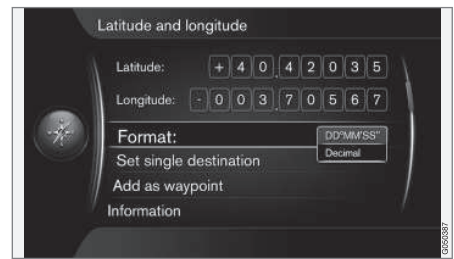
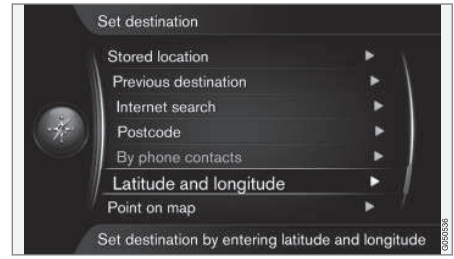
Обозначение почтового индекса может отличаться для разных рынков/регионов.

Дополнительная информация

- Общие сведения о выборе пункта назначения (стр. 45)

Поиск по широте/долготе

Укажите пункт назначения с помощью GPS-координат.



Задать цель → Широта и долгота

(Set destination > Latitude and Longitude)

Сначала необходимо определить метод задания GPS-координат. Для этого выделите **Формат: (Format:) + OK**. Затем выделите одну из следующих опций + **OK**:



- **DD°MM'SS''** – позиция в градусах, минутах и секундах.
- **Десятичная (Decimal)** – позиция в десятичных числах.

После этого укажите GPS-координаты следующим образом:

1. Поворотом **TUNE** установите курсор на цифру/знак, который следует изменить, и нажмите **OK** – контрастность окошка изменяется, и оно "активируется".
2. Поворотом **TUNE** запишите/введите цифру/знак и завершите с помощью **OK** – окошко "деактивируется".
3. Переместите курсор на следующий знак, который следует изменить, и повторите шаги 1 + 2.
4. После введения значений двух координат поверните **TUNE** и выделите одну из следующих опций + **OK**, чтобы сохранить позицию или добавить ее в план маршрута:
 - **Установить отд. цель (Set single destination)** – нанести координаты на карту в качестве пункта назначения.
 - **Добавить как точку пути (Add as waypoint)** – нанести координаты на карту в качестве промежуточного пункта плана маршрута.
 - **Информация (Information)** – отображение информации об этой позиции.

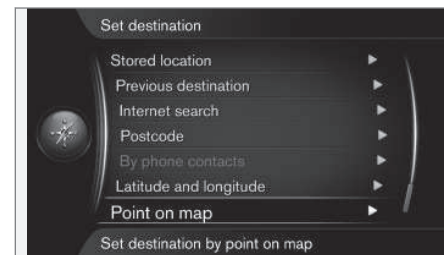
- **Сохранить** – сохранение позиции в памяти в качестве **Сохраненное местоположение** или **Главная**.

Дополнительная информация

- Общие сведения о выборе пункта назначения (стр. 45)

Поиск по точке на карте

Укажите пункт назначения путем поиска точки на карте.





08 Указать пункт назначения



В положении курсора отражаются GPS-координаты⁸.

Задать цель → Точка на карте

(Set destination > Point on map)

Показывается карта, на которой курсор указывает путевую точку.

- Чтобы изменить масштаб, поверните **TUNE**.
- 1. Переместите перекрестье с помощью цифровых кнопок на центральной консоли: **[6 MNO]** для перемещения вправо, **[8 TUV]** для перемещения вниз, и т.п., см. (стр. 39).
- 2. После того, как путевая точка найдена, – Нажмите **OK**.



В положении курсора отражается название⁸.

Затем выберите один из вариантов и активируйте с помощью **OK**:

- Установить отд. цель (Set single destination)
- Добавить как точку пути (Add as waypoint)
- Сохранить (Save)

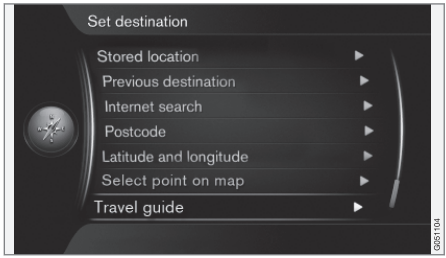
Если выбрана функция **Сохран. местопол. на карте**, опция **Сохранить** позволяет сохранить пункт назначения в виде символа/значка на карте. Дополнительную информацию можно найти в рубрике с таким же названием в разделе "Опции карты" Меню карты (стр. 71).

Дополнительная информация

- Общие сведения о выборе пункта назначения (стр. 45)

Поиск по экскурсионному туру

Поиск по экскурсионному туру "Travel guide"⁹ означает, что вы можете выбрать готовые предложения разной тематики, например, рестораны, живописные дороги или достопримечательности.



Задать цель → Travel guide

(Set destination > Travel guide)

Travel guide хранится на USB-накопителе, который следует подключить к USB-контакту¹⁰ автомобиля.

Если эта опция меню отсутствует на экране, это означает, что для района, где находится автомобиль, такие предложения отсутствуют, или не подсоединен USB-накопитель.

⁸ Выберите способ отображения позиции курсора – по названию или GPS-координатам, см. рубрику "Информация о текущей позиции" в разделе "Опции карты" (стр. 71).

⁹ Охватывает не все регионы и рынки.

¹⁰ Информацию о подключении USB-накопителя можно найти в руководстве для владельца автомобиля или приложении Sensus Infotainment.



- **Начать навигац.** (Start guidance)
- **Сведения** (Details)
- **Фотографии** (Photos)
- **Воспр. звук** (Play audio)
- **Остановить звук** (Pause audio)

Дополнительная информация

- Общие сведения о выборе пункта назначения (стр. 45)

09



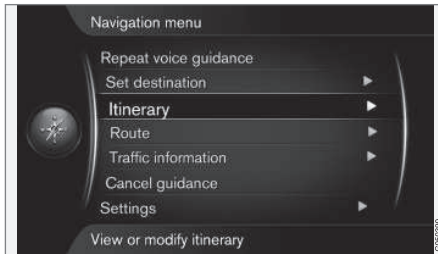
ПЛАН МАРШРУТА





План маршрута – общие сведения

Составьте план маршрута и включите навигацию для сопровождения до выбранного пункта назначения.



Маршрут

(Itinerary)

После сохранения пункта назначения создается план маршрута. Одновременно система обрабатывает один план маршрута максимум с 4 промежуточными пунктами назначения.

Запуск навигации

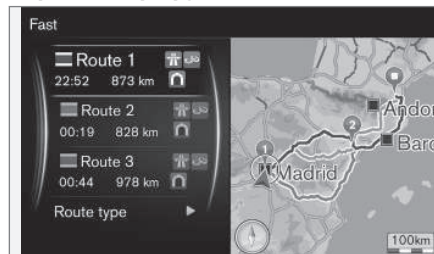


Маршрут → Начать навигацию

(Itinerary > Start guidance)

Установив курсор на **Начать навигацию** (Start guidance) + **ОК**, вы активируете данный план маршрута и запускаете навигацию.

Вариант маршрута

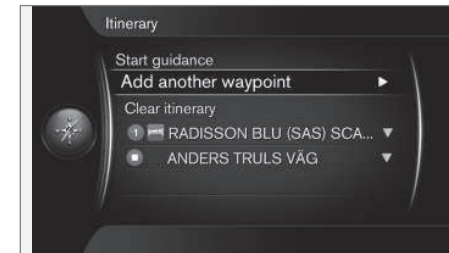


3 варианта пути следования.

Если в функции **Предл. маршруты**¹ вы выбрали цифру "3", т.е. отображаются 3 варианта пути следования, то перед началом навигации по маршруту водитель сначала должен выбрать один из них, см. (стр. 62).

Добавить пункт назначения

Если поездка состоит из нескольких этапов, вы можете указать в плане маршрута до 4 "промежуточных остановок"/промежуточных пунктов назначения.

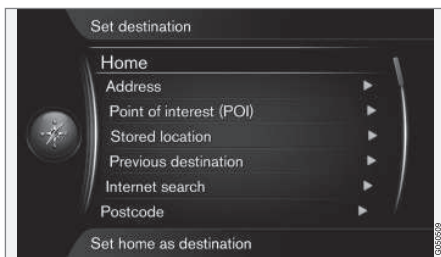


Маршрут → Добавить другую точку пути

(Itinerary > Add another waypoint)

Если установить курсор на **Добавить другую точку пути** (Add another waypoint) + **ОК**, открывается главное меню, в котором можно пункт назначения (стр. 45).

¹ См. (стр. 66).



Выберите способ определения/поиска промежуточного пункта назначения в меню **Задать цель (Set destination)** и добавьте до 4-х промежуточных пунктов.

Первый заданный/сохраненный пункт назначения считается конечным пунктом назначения, а все заданные после него пункты назначения считаются промежуточными пунктами назначения.

ВНИМАНИЕ

Последний выбранный пункт назначения всегда является промежуточным пунктом 1, а выбранный ранее промежуточный пункт перемещается на одну позицию вверх: т.е. предыдущий промежуточный пункт 1 оказывается промежуточным пунктом 2 и т.д.

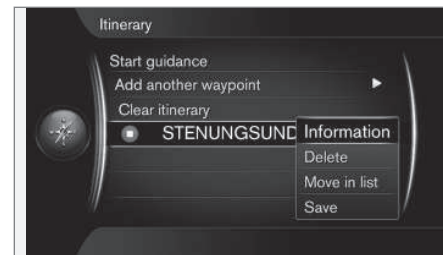
Порядок прохождения промежуточных пунктов назначения можно легко изменить – см. **Ввести в список** (стр. 58).

Дополнительная информация

- Промежуточный пункт назначения в плане маршрута (стр. 58)

Промежуточный пункт назначения в плане маршрута

Промежуточный пункт назначения/промежуточную остановку в плане маршрута можно изменить и/или заменить.



Выделив соответствующий промежуточный пункт назначения + **OK**, вы можете выполнить следующие действия:

- **Информация (Information)** – например, название и адрес.
- **Удалить (Delete)** – промежуточный пункт назначения удаляется.
- **Ввести в список (Move in list)** – изменение порядка перечисления пунктов назначения (см. следующую рубрику).
- **Сохранить (Save)** – промежуточный пункт назначения сохраняется.

Изменение порядка перечисления

Чтобы изменить расположение промежуточных пунктов назначения в списке:



1. Выделите промежуточный пункт назначения, который вы хотите перенести, + **OK** – появляется раскрывающееся меню
2. Выделите **Ввести в список** (Move in list) + **OK**
3. Поверните **TUNE** – промежуточный пункт переносится в списке вверх/вниз
4. Завершите с помощью **OK**, чтобы подтвердить перенос.

Удалить план маршрута

Установив курсор на **Удаление маршрута** (Clear itinerary) + **OK**, вы удаляете данный план маршрута, включая все промежуточные пункты назначения.

Дополнительная информация

- План маршрута – общие сведения (стр. 57)
- Карта оставшейся части маршрута следования (стр. 63)

10



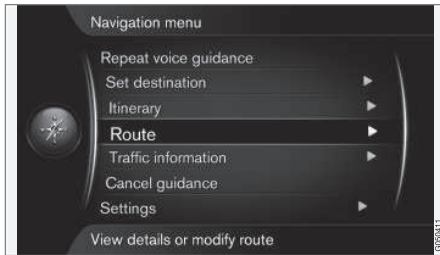
МАРШРУТ СЛЕДОВАНИЯ



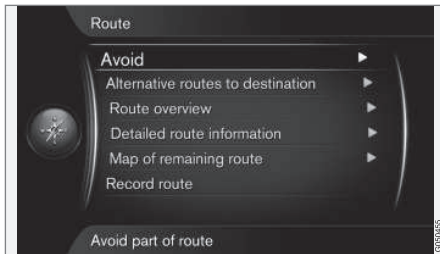


Маршрут следования – исключить

С помощью этой функции водитель может исключить из маршрута ближайший отрезок пути.



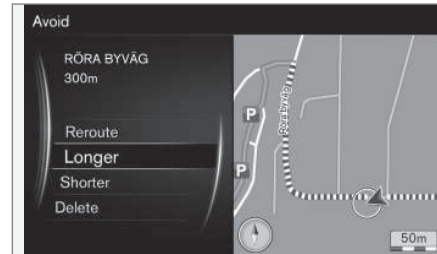
Функция **Избегать** (Avoid) действует только там, где имеются альтернативные варианты улиц/дорог – в противном случае система частично или полностью игнорирует выделенный вариант.



Детали маршрута → Избегать

(Route > Avoid)

Установив курсор на **Избегать** (Avoid) + **ОК**, вы открываете представленное ниже изображение, на котором уже выделен первый доступный отрезок пути.



Выделенный отрезок пути.

Выделите действие + **ОК**:

- **Проложить заново** (Reroute) – система рассчитывает другой путь следования с учетом исключенного отрезка пути.
- **Длиннее** (Longer) – увеличение отрезка пути, который следует исключить.
- **Короче** (Shorter) – уменьшение отрезка пути, который следует исключить.
- **Удалить** (Delete) – выделенные отрезки пути удаляются и восстанавливается исходный вариант пути следования.

С помощью аналогичной функции – **Исключить область** – вы можете удалить целиком весь район, см. (стр. 68).

Дополнительная информация

- Альтернативные маршруты следования и обзор маршрутов следования (стр. 62)
- Детальная информация о маршруте (стр. 63)
- Карта оставшейся части маршрута следования (стр. 63)
- Воспроизведение маршрута следования (стр. 64)
- Опции маршрута следования – исключить территорию (стр. 68)



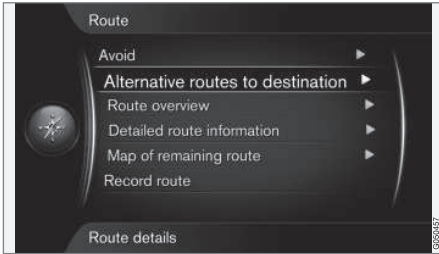
10 Маршрут следования

Альтернативные маршруты следования и обзор маршрутов следования

Здесь приводится описание, как можно выбрать другой путь к пункту назначения – из списка уже готовых вариантов.

После этого функция "Обзор маршрутов следования" показывает название и расстояние до выделенного промежуточного пункта назначения.

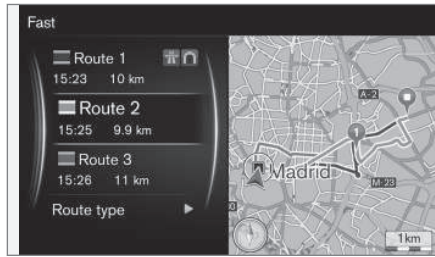
Альтернативные маршруты следования



Детали маршрута → Др. маршр. к пункту назнач.

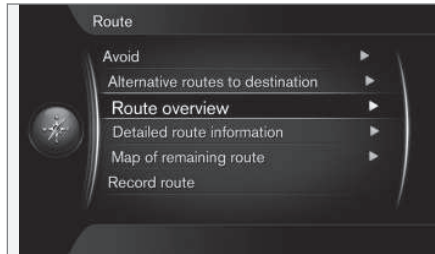
(Route > Alternative routes to destination)

Установив курсор на **Др. маршр. к пункту назнач.** + **ОК**, вы можете выбрать другой из уже имеющихся вариантов дорог к пункту назначения. См. также **Предл. маршруты** (стр. 66).



С помощью **Тип маршрута** (Route type) выбирается предпочтительный тип пути следования, см. (стр. 66).

Обзор маршрутов следования



Детали маршрута → Обзор маршрута

(Route > Route overview)

Установив курсор на **Обзор маршрута** + **ОК**, вы открываете информацию о промежуточных пунктах назначения, включенных в маршрут, и о конечном пункте назначения.

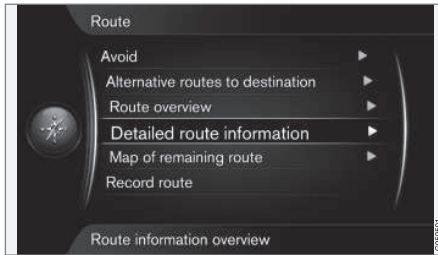
Дополнительная информация

- Маршрут следования – исключить (стр. 61)



Детальная информация о маршруте

Здесь отображаются элементы отрезка пути между двумя промежуточными пунктами назначения – например, съезды и перекрестки.



Детали маршрута → Подробн. информ. о маршруте.

(Route > Detailed route information)

Каждый отрезок пути между промежуточными пунктами назначения состоит из ряда промежуточных отрезков с описанием различных элементов, например, прямых участков дороги, съездов, перекрестков, подъездных дорог и т.п.



Детальная информация о промежуточном отрезке пути.

Установив курсор на **Следующий** или **Предыдущий** + **ОК**, вы открываете на карте положение всех промежуточных отрезков пути, название и расстояние.

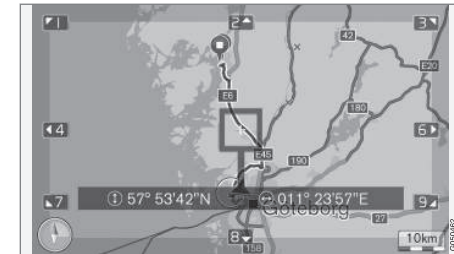
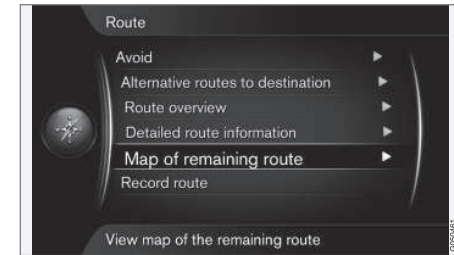
- **Следующий** (Next) – переход к следующему отрезку пути.
- **Предыдущий** (Previous) – переход к предыдущему отрезку пути.
- **Увеличить/Уменьшить** (Zoom in/Zoom out) – увеличение/уменьшение изображения карты с данным отрезком пути.

Дополнительная информация

- Маршрут следования – исключить (стр. 61)

Карта оставшейся части маршрута следования

Эта функция показывает оставшийся отрезок пути.



Детали маршрута → Карта остав. части маршрута

(Route > Map of remaining route)

Установив курсор на **Карта остав. части маршрута** + **ОК**, вы открываете изображение оставшегося отрезка пути для данного



10 Маршрут следования



плана маршрута с учетом текущей позиции автомобиля.

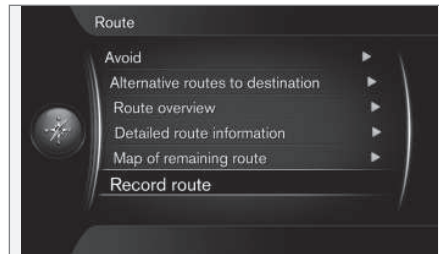
В остальном функции не отличаются от меню прокрутки (стр. 39).

Дополнительная информация

- Маршрут следования – исключить (стр. 61)

Воспроизведение маршрута следования

Запись и сохранение текущего маршрута следования в памяти навигационной системы.

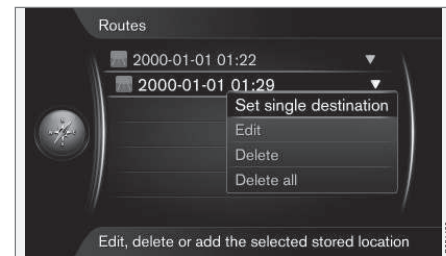


Символ "REC" указывает на то, что происходит воспроизведение маршрута следования.

Детали маршрута → Записать маршрут

(Route > Record route)

В процессе воспроизведения на экране показывается символ "REC". Воспроизведение прерывается с помощью этой же опции меню – **Нач./остан. запись маршрута.**



Записанные маршруты следования сохраняются, и их можно открыть в меню

Задать цель → Сохраненное местоположение → Маршруты (стр. 49).

Записанный файлы можно экспортировать/перенести в USB-накопитель¹, чтобы, например, скопировать в GPS-навигатор другого автомобиля. Дополнительную информацию см. (стр. 80).

Дополнительная информация

- Маршрут следования – исключить (стр. 61)

¹ Информацию о подключении USB-памяти можно найти в руководстве для владельца автомобиля или приложения Sensus Infotainment.

11

ПАРАМЕТРЫ

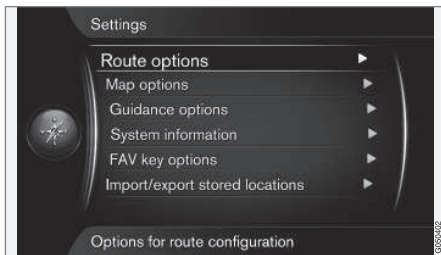




11 Параметры

Опции маршрута следования

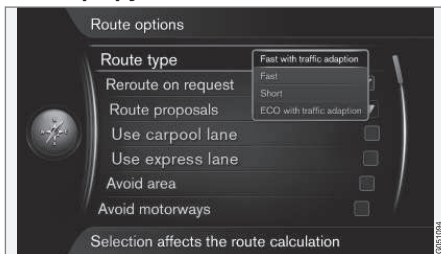
В настройки опций маршрута следования включены тип маршрута и варианты маршрута.



Настройки → Опции маршрута

(Settings > Route options)

Тип маршрута следования



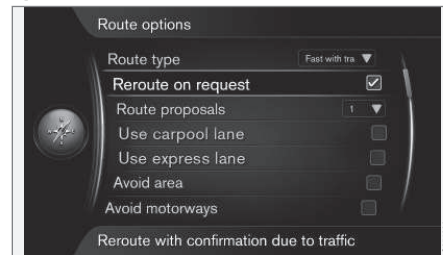
Настройки → Опции маршрута → Тип маршрута

(Settings > Route options > Route type)

Здесь вы можете выбрать три различных типа маршрута следования. Выделите и активируйте выбранный вариант с помощью **ОК**.

- **Быстро, с адапт. к дор. обстановке** (Fast with traffic adaption) – быстрый маршрут с минимальной плотностью потока¹.
- **Быстрый** (Fast) – предпочтение отдается быстрым маршрутам следования.
- **Короткий** (Short) – предпочтение отдается коротким маршрутам следования. Маршрут может проходить, в том числе по второстепенным дорогам.
- **Эконом, с адапт. к дор. обстановке** (ECO with traffic adaption) – предпочтение отдается низкому расходу топлива¹.

Новый маршрут следования по требованию



Настройки → Опции маршрута → Проложить нов. по запросу

(Settings > Route options > Reroute on request)

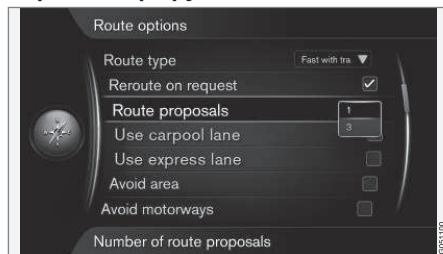
Эта функция означает, что водитель должен подтвердить с помощью **ОК** или отклонить с помощью **EXIT** расчет нового маршрута, связанный с полученной дорожной информацией.

- Метка установлена для **Проложить нов. по запросу**: – Водитель должен подтвердить новый расчет.
- Метка отсутствует: – Новый расчет маршрута выполняется автоматически.

¹ Сogласуется с дорожными радиосообщениями (стр. 82).



Вариант маршрута



Настройки → Опции маршрута → Предл. маршруты

(Settings > Route options > Route proposals)

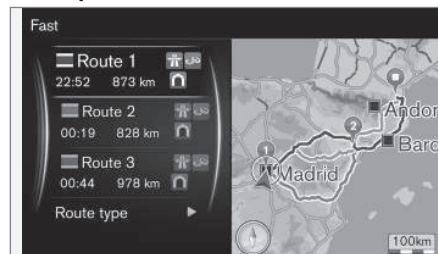
Командой **Начать навигацию** запускается навигация маршрута различным способом в зависимости от того, какой вариант "1"² или "3"² выбрал водитель в этой опции меню.

- Для активирования выбранного варианта нажмите **OK** и выйдите из меню с помощью **EXIT** или **NAV**.

Альтернативы "1"

Маршрут следования базируется на выбранном в предыдущем разделе типе **Тип маршрута**, и навигация запускается.

Альтернативы "3"

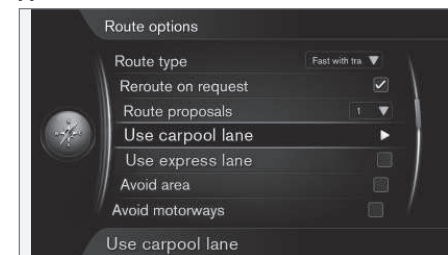


Навигация запускается только после того, как водитель выбирает один из вариантов маршрута следования.

ВНИМАНИЕ

При выборе опции "3" навигация начинается с некоторой задержкой – система должна сначала рассчитать 3 подходящих варианта.

Использование специальной полосы движения³



Настройки → Опции маршрута → Испол для заплн авт

(Settings > Route options > Use carpool lane)

Иногда частным легковыми автомобилям разрешается проезд по полосам движения, предназначенным только для проезда автобусов, грузопассажирских автомобилей и такси при условии, что в частном автомобиле находится один или более пассажиров. Если эта функция активирована, в расчет маршрута следования включаются и полосы движения такого типа.

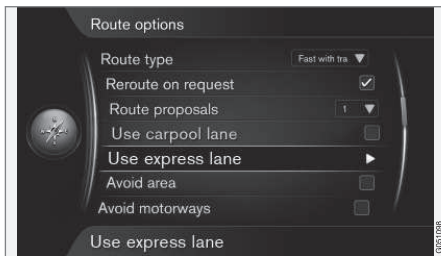
- Функция **Испол для заплн авт** активируется при внесении метки в окошко с помощью **OK** – для выхода из меню используйте **EXIT** или **NAV**.

² См. (стр. 57).

³ Функция доступна только в том случае, если соответствующая информация включена в базу данных карт.



Использование скоростной полосы движения³



Настройки → Опции маршрута →
Использ. экспресс-полосу

(Settings > Route options > Use express lane)

Иногда частным легковым автомобилям разрешается проезд по полосам движения, предназначенным только для проезда автобусов, грузопассажирских автомобилей и такси при условии, что частный автомобиль относится к экологически чистым автомобилям или автомобилям аналогичного класса. Если эта функция активирована, в расчет маршрута следования включаются и полосы движения такого типа.

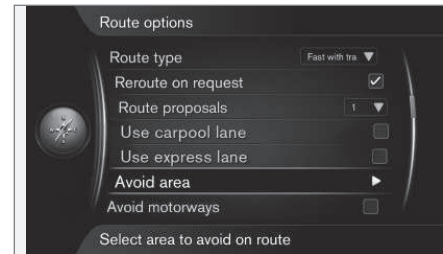
- Функция **Использ. экспресс-полосу** активируется при внесении метки в окошко с помощью **OK** – для выхода из меню используйте **EXIT** или **NAV**.

Дополнительная информация

- Опции маршрута следования – исключить территорию (стр. 68)
- Опции маршрута следования – выбор пути следования (стр. 70)
- Меню карты (стр. 71)
- Опции навигации (стр. 74)
- Системная информация (стр. 78)
- Кнопка FAV (стр. 79)
- Импорт/экспорт сохраненных в памяти путевых точек (стр. 80)

Опции маршрута следования – исключить территорию

Укажите участки ограничения, чтобы в навигацию не включались, например, города или кварталы.

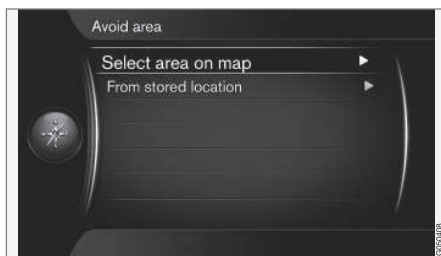


Настройки → Опции маршрута →
Исключить область

(Settings > Route options > Avoid area)

При расчете маршрута следования функция исключает весь участок карты. С помощью этой функции вы можете исключить из маршрута определенный район. В расчетах все же используются автострады даже в том районе на карте, который исключен/"заблокирован".

³ Функция доступна только в том случае, если соответствующая информация включена в базу данных карт.



Настройки → Опции маршрута →
Исключить область → Исключить
новую область → Выбрать область на
карте

(Settings > Route options > Avoid area >
Avoid new area > Select area on map)

Создать участок ограничения

Территория, которую следует исключить
из расчетов, выделяется непосредственно

на карте с помощью четырехугольного
поля/"квадрата".



Чтобы создать и сохранить участок огра-
ничения:

1. Прокрутив карту, установите курсор на
выбранном участке.
2. Нажмите **OK** – появляется красный
"квадрат".
3. Поверните **TUNE**, чтобы отрегулиру-
вать размер этого квадрата.
4. Нажмите **OK**, когда квадрат совпадет с
выбранным участком, – участок сохра-
няется и отображается в списке.

Активировать участок ограничения

Чтобы исключить прохождение маршрута
через сохраненный участок ограничения,
необходимо этот участок активировать.
Выполните следующее:



1. Выберите/выделите район, который
следует заблокировать + **OK**.
2. Выберите **Активировать (Activate)** +
OK – блокировка участка активиро-
вана, и система исключает его из мар-
шрута следования.

Отменить действие участка ограничения

Чтобы вновь включить активированный
участок ограничения в маршрут следова-
ния, необходимо сначала отменить его дей-
ствие:

1. В списке выделите активированный
участок ограничения + **OK**.
2. Выберите **Деактивировать** + **OK** –
участок ограничения деактивируется, и
система может вновь прокладывать
маршрут в этой области.

Система может сохранить несколько
участков ограничения, которые можно



11 Параметры



активировать/деактивировать по мере необходимости.

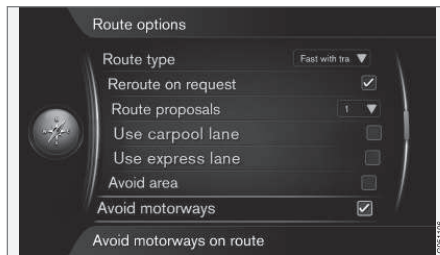
Вы также можете исключить из маршрута и заблокировать отрезок пути, проходящий по определенной дороге/улице, см. (стр. 61).

Дополнительная информация

- Опции маршрута следования (стр. 66)
- Опции маршрута следования – выбор пути следования (стр. 70)

Опции маршрута следования – выбор пути следования

Вы имеете возможность исключить некоторые дорожные ситуации.



Настройки → Опции маршрута → Избегать магистралей

(Settings > Route options > Avoid motorways)

Чтобы исключить из маршрута одну или несколько дорожных ситуаций, представленных на экране: – установите метку у соответствующего элемента + **OK**.

Далее приводится несколько примеров⁴:

- **Избегать магистралей** (Avoid motorways)
- **Избегать платные дороги** (Avoid toll roads)
- **Избегать туннели** (Avoid tunnels)

- **Избегать автопаромы** (Avoid ferries)
- **Исключить ж/д автобусы**
- **Избегать дорожных сборов**

После того, как вы сделали ваш выбор:

- Выйдите из меню с помощью **EXIT** или **NAV**.



ВНИМАНИЕ

- Если предлагаемые опции выбираются, когда план маршрута уже составлен, то после внесения/удаления метки для одной из опций возможна некоторая задержка, так как план маршрута необходимо заново рассчитать.
- Если вы выбрали исключить туннели, платные дороги и автострады, то они максимально исключены и используются только, если другие приемлемые варианты отсутствуют.

Дополнительная информация

- Опции маршрута следования (стр. 66)
- Опции маршрута следования – исключить территорию (стр. 68)

⁴ Возможные варианты выбора зависят от рынка/района.

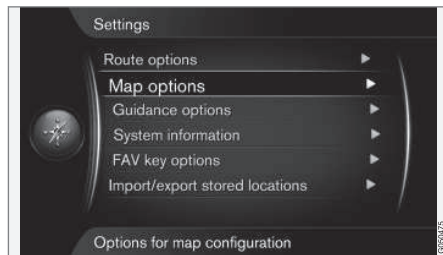


Меню карты

Здесь вы можете выполнить настройки для способа отображения карты на экране.

Примеры настроек:

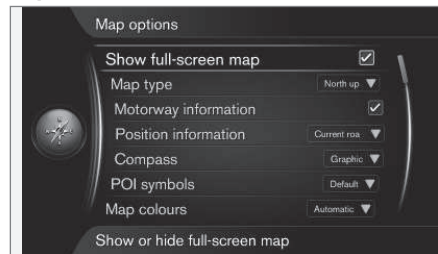
- изображение карты на полном экране
- направление по компасу
- информация вдоль автомагистрали
- информация о местоположении
- POI
- окраска карты.



Настройки → Опции карты

(Settings > Map options)

Изображение карты на полном экране

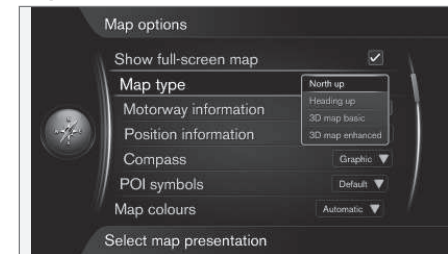


Настройки → Опции карты → Показать полноэкр. карту

(Settings > Map options > Show full-screen map)

При выборе варианта + **OK** открывается карта в полноэкранный режим без отображения информации, связанной с автомобилем, например, температуры в салоне или активного радиопередатчика.

Направление по компасу в режиме Карта



Настройки → Опции карты → Тип карты

(Settings > Map options > Map type)

Здесь вы выбираете способ отображения карты на экране. Для активирования выбранного варианта нажмите **OK**.

- **Север вверху** (North up) – Север на карте всегда находится вверху экрана. Символ автомобиля на экране перемищается по направлению стороны света.
- **Карта по направлению движения** (Heading up) – значок автомобиля находится в центре и направлен всегда вверх экрана. Изображение карты в зависимости от поворотов дороги.
- **Базовая 3D карта** (3D map basic) – ракурс карты под углом сверху со значком автомобиля в центре, и направле-



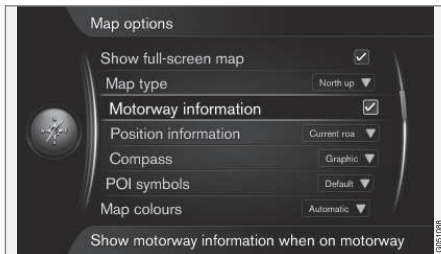
11 Параметры



ние движения на экране всегда указывает вверх.

- **Расшир. 3D карта** (3D map enhanced) – вариант, аналогичный предыдущему, но с отображением на карте различных объектов, зданий и т.п.

Информация вдоль магистрали



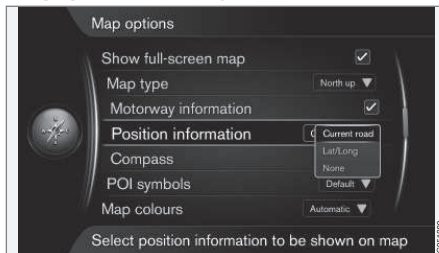
Настройки → Опции карты → Информация об автостраде

(Settings > Map options > Motorway information)

Когда автомобиль движется по автомагистрали, на экране отображаются три (3) приближающихся съезда, например, к месту отдыха или бензозаправочной станции. Ближайший съезд находится в самом низу списка.

Установив курсор на **Информация об автостраде** + **OK**, вы вносите метку в окошко и активируете эту функцию.

Информация о текущей позиции



Настройки → Опции карты → Инф. о местополож.

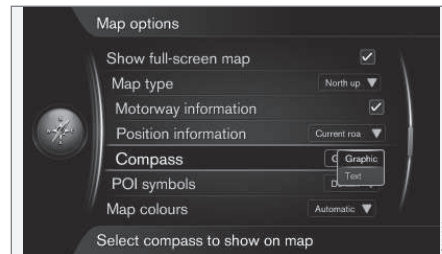
(Settings > Map options > Position information)

Для активирования выбранного варианта нажмите **OK**.

- **Текущая дорога** (Current road) – на экране появляется название⁵ дороги/улицы, на которой находится автомобиль/курсор прокрутки.
- **Широта/долгота** (Lat/Lon) – на экране появляются координаты⁵ местоположения автомобиля/курсора прокрутки.

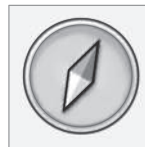
- **Нет** (None) – на экране не отображается информация о местоположении автомобиля/курсора прокрутки.

Компас

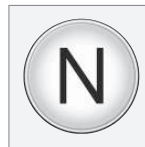


Настройки → Опции карты → Компас

(Settings > Map options > Compass)



Выберите способ отображения направления по компасу (куда направлена передняя часть автомобиля) на карте экрана – с помощью стрелки компаса или буквы.



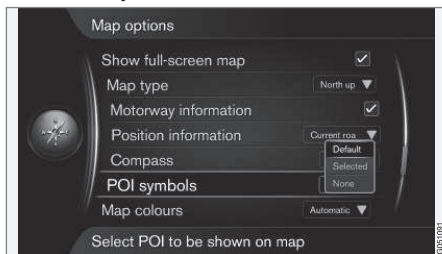
⁵ Примеры см. (стр. 53).



- **Графически** (Graphic) + **OK** – символ показывает направление по компасу.
- **Текст** (Text) + **OK** – следующие буквы показывают направление по компасу: **N** Север, **W** Восток, **S** Юг и **E** Восток.

Вы также можете выбрать направление по компасу для ориентации карты – расположение **севера** или **направления движения** наверху карты, см. предыдущую рубрику "Направление по компасу в режиме Карта".

POI⁶ на карте



Настройки → Опции карты →
Обозначения объектов

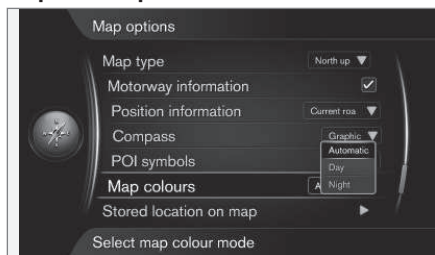
(Settings > Map options > POI symbols)

Здесь указываются POI, которые следует показывать на карте. Для активирования выбранного варианта нажмите **OK**.

- **По умолчанию** (Default) – отображаются POI, выбранные функцией **Выбран** (Selected).
- **Выбран** (Selected) – ручкой **TUNE** + **OK** выберите каждый объект POI, который вы хотите увидеть на экране.
- **Нет** (None) – POI не отображаются на экране.

Примеры объектов POI см. Точки интереса (POI) (стр. 88).

Окраска карты



Настройки → Опции карты → Цвета
карты

(Settings > Map options > Map colours)

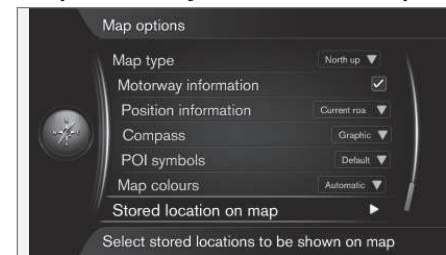
Для активирования выбранного варианта нажмите **OK**.

- **Автоматически** (Automatic) – датчик освещенности распознает время суток

(день или ночь) и автоматически регулирует освещенность экрана.

- **День** (Day) – повышается цветность и контрастность изображения на экране.
- **Ночь** (Night) – за счет регулировки цветности и контрастности обеспечивается оптимальная видимость для водителя в ночное время.

Сохраненная путевая точка на карте



Настройки → Опции карты → Сохран.
местопол. на карте

(Settings > Map options > Stored location on map)

Здесь перечислены все сохраненные позиции.

- Используя курсор + **OK**, выберите позиции, которые должны показывать на карте, – для выхода из меню используйте **EXIT** или **NAV**.

⁶ POI – Point of interest. Также называется "точка интереса" или "объект инфраструктуры".



11 Параметры



Дополнительная информация

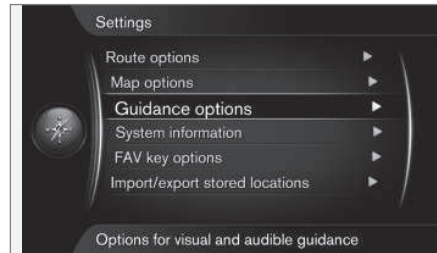
- Опции навигации (стр. 74)
- Кнопка FAV (стр. 79)
- Системная информация (стр. 78)
- Импорт/экспорт сохраненных в памяти путевых точек (стр. 80)

Опции навигации

Здесь вы можете выбрать способы представления навигации по маршруту.

Примеры настроек:

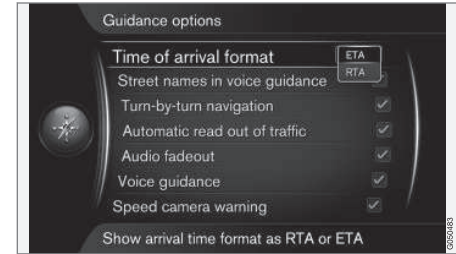
- Время прибытия/оставшееся время в пути
- Название улицы при выполнении голо-совой навигации
- Навигация по маршруту непосредственно в комбинированном приборе
- Автоматическое чтение дорожной информации
- Автоматическая регулировка громкости звука
- Голосовая навигация
- Предупреждение о камерах контроля скорости.



Настройки → Настройки сопровождения

(Settings > Guidance options)

Время прибытия или оставшееся время в пути



Настройки → Настройки

сопровождения → Формат врем. приб.

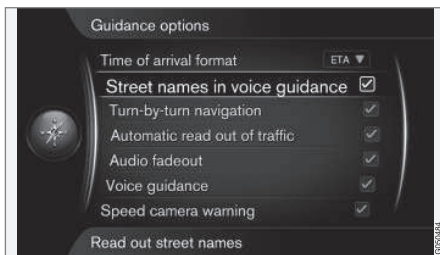
(Settings > Guidance options > Time of arrival format)

Для активирования выбранного варианта нажмите **OK**.

- **ETA** (Estimated Time of Arrival) – показывает расчетное время прибытия
- **RTA** (Remaining Time of Arrival) – показывает оставшееся время в пути.



Название улицы при выполнении голосовой навигации⁷

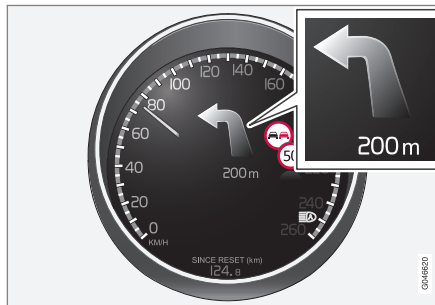


Настройки → Настройки сопровождения → Названия улиц при голос. нав.

(Settings > Guidance options > Street names in voice guidance)

Установив курсор на **Названия улиц при голос. нав.** (Street names in voice guidance) + **OK**, вы вносите метку/активируете функцию, которая в процессе голосовой навигации кроме стандартной информации о расстоянии и направлении движения считывает названия улиц и дорог.

Навигация с функцией поворота за поворотом Turn-by-turn

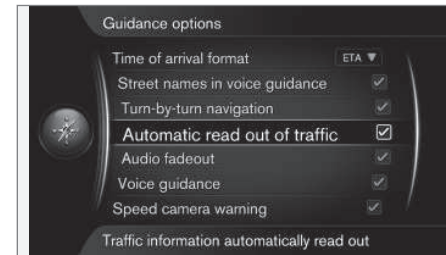


Настройки → Настройки сопровождения → Навигация Turn-by-turn

(Settings > Guidance options > Turn-by-turn navigation)

Установив курсор на **Навигация Turn-by-turn** + **OK**, вы отмечаете/активируете функцию, которая в комбинированном приборе отображает в том числе следующий поворот по пути следования и расстояние до этого поворота.

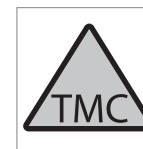
Автоматическое чтение дорожной ситуации



Настройки → Настройки сопровождения → Автомат. чтение дор. обстановки

(Settings > Guidance options > Automatic read out of traffic)

Установив курсор на **Автомат. чтение дор. обстановки** + **OK**, вы отмечаете/активируете функцию сообщения о серьезных дорожных препятствиях на пути следования.



Этот символ на экране показывает, что дорожная информация доступна в действующей зоне приема. Цвет символа указывает, насколько эта информация важна:

⁷ Только некоторые рынки и языки.

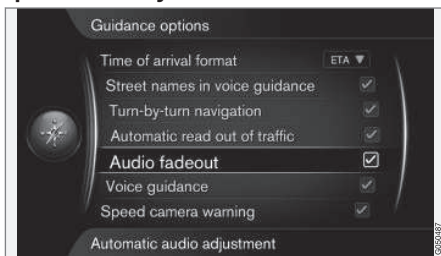


11 Параметры



- **КРАСНЫЙ** – информация считывается, и позиция отображается на карте – см. (стр. 82)
- **ЖЕЛТЫЙ** – информация не считывается, позиция отображается на карте.

Автоматическая регулировка громкости звука

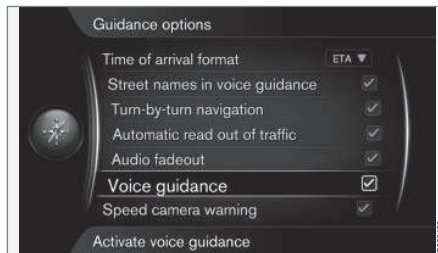


Настройки → Настройки сопровождения → Приглушение звука

(Settings > Guidance options > Audio fadeout)

Установив курсор на **Приглушение звука** + **OK**, вы отмечаете/активируете функцию, которая, например, уменьшает громкость звука радиопередачи, когда навигационная система читает информацию.

Голосовая навигация



Настройки → Настройки сопровождения → Голосовая навигация

(Settings > Guidance options > Voice guidance)

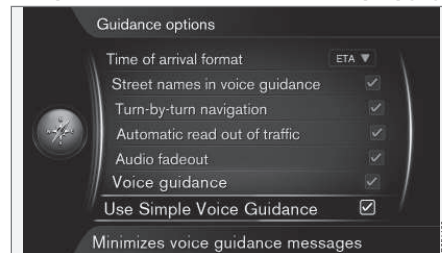
Установив курсор на **Голосовая навигация** + **OK**, вы отмечаете/активируете функцию голосовой навигации.

ВНИМАНИЕ

Если в эту опцию не внесена метка, голосовая навигация отсутствует – в этом случае выполняется беззвучная визуальная навигация.

Дополнительную информацию см. (стр. 35).

Сокращенная навигация по маршруту



Настройки → Настройки сопровождения → Простое голос. сопровождение

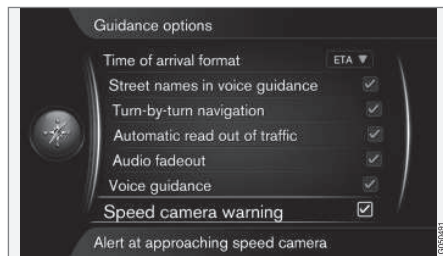
(Settings > Guidance options > Use Simple Voice Guidance)

Перед каждой навигационной точкой обычно даются три (3) инструкции – подготовительная, непосредственно перед и последняя в момент совершения маневра. Когда эта функция активирована, каждая навигационная точка сопровождается только одной (1) инструкцией.

- Для активирования функции установите курсор на **Простое голос. сопровождение** + **OK** и внесите метку в окошко – выйдите из меню с помощью **EXIT** или **NAV**.



Камера контроля дорожного движения



Настройки → Настройки
сопровождения → Предупр. о камерах
контр. скор.

(Settings > Guidance options > Speed camera warning)

С помощью акустического сигнала и символа водитель предупреждается о приближении к камере контроля дорожного движения.

- Для активирования функции установите курсор на **Предупр. о камерах контр. скор.** + **OK** и внесите метку в окошко – выйдите из меню с помощью **EXIT** или **NAV**.

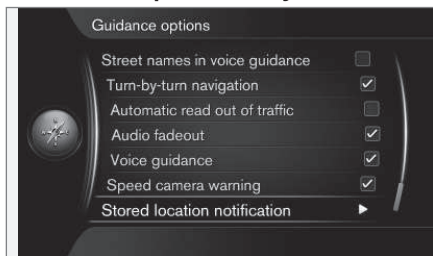
ВНИМАНИЕ

Тип информации, который разрешается показывать на карте, регулируется национальным законодательством. Актуальную информацию см. www.volvocars.com/navi.

ВНИМАНИЕ

- Помните, что иногда максимально разрешенная скорость, указываемая на дорожных знаках, может изменяться и поэтому отличаться от базы данных навигатора.
- Только водитель отвечает за соблюдение установленных дорожных правил и скорости движения.

Сигнал о сохраненной путевой точке



Настройки → Настройки
сопровождения → Сохр. уведомление
о положении

С помощью акустического сигнала водитель предупреждается о приближении автомобиля к сохраненному в памяти местоположению автомобиля.

1. Установите курсор на **Сохр. уведомление о положении** + **OK**, внесите метку в окошко и открываете список всех сохраненных местоположений автомобиля.
2. С помощью ручки **TUNE** выберите позиции, о которых не следует сообщать, и удалите метку/деактивируйте с помощью **OK** – для выхода из меню используйте **EXIT** или **NAV**.



11 Параметры



Сигнал о наличии POI из экскурсионного тура

Настройки → Настройки сопровождения → Увед. об объекте инфр. для путеш.

С помощью акустического сигнала водитель предупреждается о приближении автомобиля к объекту POI, включенному в "Travel guide" (экскурсионный тур), см. (стр. 54).

- Для активирования функции установите курсор на **Увед. об объекте инфр. для путеш.** + **OK** и внесите метку в окошко – выйдите из меню с помощью **EXIT** или **NAV**.

ВНИМАНИЕ

Доступ к функциям, связанным с Travel Guide, открывается только через подсоединенный USB-накопитель, содержащий информацию Travel Guide, см. (стр. 54).

Сигнал об экскурсионном туре

Настройки → Настройки сопровождения → Уведомление об экскурсии

С помощью акустического сигнала водитель предупреждается о приближении

автомобиля к "Travel guide" (экскурсионному туру), см. (стр. 54).

- Для активирования функции установите курсор на **Уведомление об экскурсии** + **OK** и внесите метку в окошко – выйдите из меню с помощью **EXIT** или **NAV**.

ВНИМАНИЕ

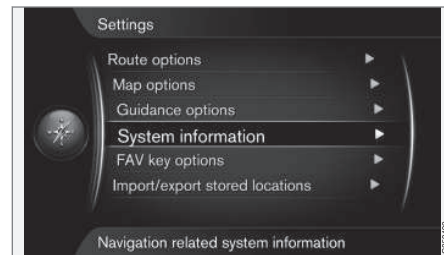
Доступ к функциям, связанным с Travel Guide, открывается только через подсоединенный USB-накопитель, содержащий информацию Travel Guide, см. (стр. 54).

Дополнительная информация

- Импорт/экспорт сохраненных в памяти путевых точек (стр. 80)
- Кнопка FAV (стр. 79)
- Меню карты (стр. 71)
- Системная информация (стр. 78)

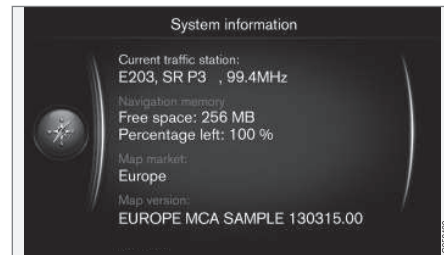
Системная информация

Системная информация отображает текущий статус навигационной системы.



Настройки → Системная информация

(Settings > System information)



Установив курсор на **Настройки** → **Системная информация** + **OK**, вы открываете краткую информацию о текущем статусе навигационной системы, например, станция, передающая дорожную информа-



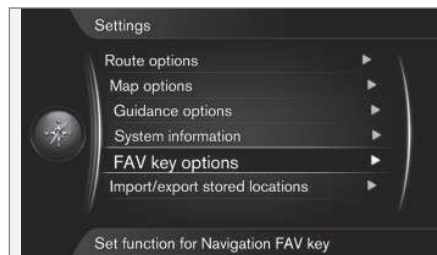
цию, оперативные данные дорожных карт и версия этих карт.

Дополнительная информация

- Опции навигации (стр. 74)
- Кнопка FAV (стр. 79)
- Меню карты (стр. 71)
- Импорт/экспорт сохраненных в памяти путевых точек (стр. 80)

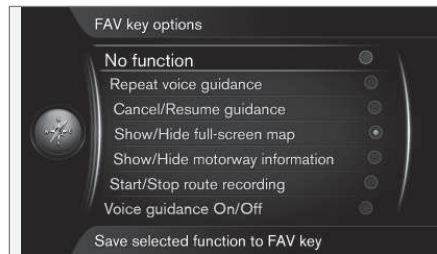
Кнопка FAV

В кнопку **FAV** можно запрограммировать различные функции.



Настройки → Настройки кнопки FAV

(Settings > FAV key options)



★ FAV

Кнопку **FAV** на цифровой клавиатуре можно программировать следующими опциями + **OK**:

- **Функция не присвоена** (No funktion)
- **Повтор. голосовое сообщ.** (Repeat voice guidance)
- **Отм./возобн. сопровождение** (Cancel/Resume guidance)
- **Показ./скр. полноэкр. карту** (Show/Hide full-screen map)
- **Показ./скр. инф. автострады** (Show/Hide motorway information)
- **Нач./остан. запись маршрута** (Start/Stop route recording)

Голосовая навигация вкл/выкл

Установив курсор на выбранном варианте + **OK**, вы активируете функцию – для выхода из меню нажмите **EXIT** или **NAV**.

Дополнительная информация

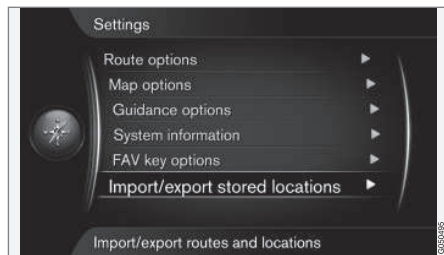
- Опции навигации (стр. 74)
- Импорт/экспорт сохраненных в памяти путевых точек (стр. 80)
- Меню карты (стр. 71)
- Системная информация (стр. 78)



11 Параметры

Импорт/экспорт сохраненных в памяти путевых точек

Импорт и/или экспорт сохраненных маршрутов/маршрутов следования и путевых точек.



Настройки → Импорт/экспорт сохран. местополож.

(Settings > Import/export stored locations)

Сохраненные в навигационной системе маршруты/пути следования и пункты назначения/путевые точки (см. Сохраненные путевые точки(стр. 49)) можно копировать и переносить в USB-накопитель⁸.

В базу данных карты можно дополнительно внести объекты POI из других источников с помощью USB-накопителя при условии, что POI-файлы в формате "gpx".



ВНИМАНИЕ

- Чтобы в базу данных карты внести POI-файлы, требуется определенный опыт работы на компьютере!
- Формат POI-файлов и методика скачивания этих файлов из сети Интернет зависит от производителя/распространителя файлов, и поэтому не существует стандартного способа загрузки POI-файлов из сети Интернет. По этой причине в данном руководстве для владельца отсутствует точное пошаговое описание такой процедуры.
- С вопросами обращайтесь к дилеру Volvo.

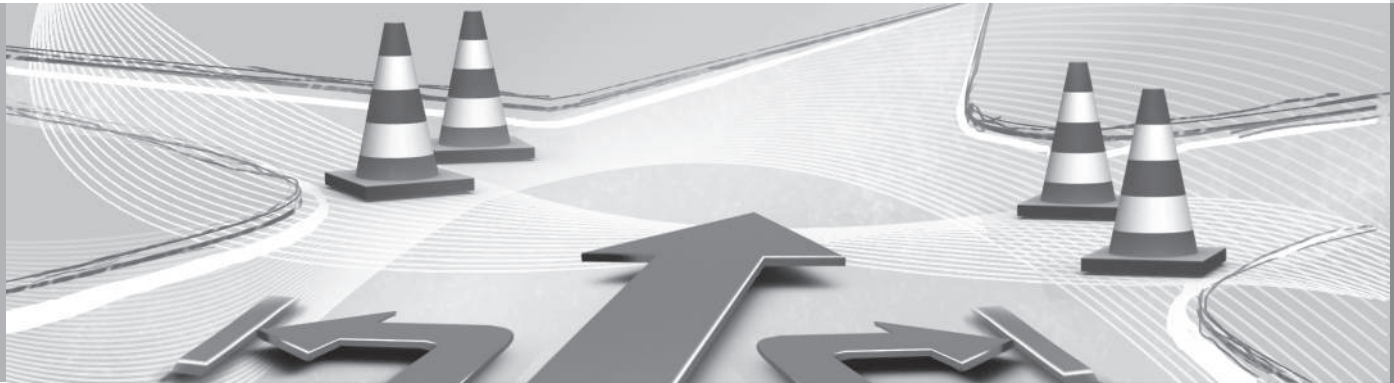
Дополнительная информация

- Опции навигации (стр. 74)
- Кнопка FAV (стр. 79)
- Меню карты (стр. 71)
- Системная информация (стр. 78)

⁸ Информацию о подключении USB-памяти можно найти в руководстве для владельца автомобиля или приложении Sensus Infotainment.

12

ДОРОЖНАЯ ИНФОРМАЦИЯ





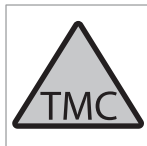
12 Дорожная информация

Дорожная информация

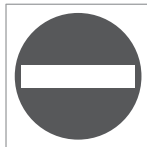
Здесь приведены символы для представления действующей дорожной информации и показано, как вы можете открыть и использовать дорожную информацию.

Общие сведения

Навигационная система непрерывно принимает транслируемую дорожную информацию.



Этот символ показывает, что дорожная информация доступна в действующей зоне приема. В зависимости от характера представленной информации символ может быть КРАСНОГО или ЖЕЛТОГО цвета (стр. 74).



Этот символ показывает положение дорожного препятствия – см. дополнительную информацию в рубрике "Дорожная обстановка на карте" раздела Дорожная информация – с указанием пункта назначения (стр. 83).



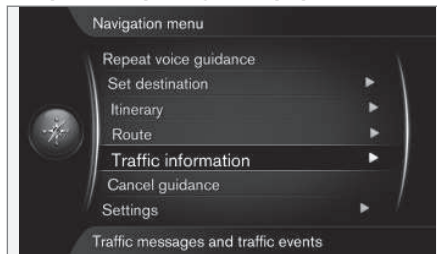
ВНИМАНИЕ

Дорожная информация доступна не во всех регионах/странах.

Диапазон передачи дорожной информации постоянно увеличивается.

- Масштаб дорожного препятствия (стр. 86)

Открыть дорожную информацию



Дорожная информация

Установив курсор на **Дорожная информация** (Traffic information) + **ОК**, вы открываете информацию о нарушениях дорожного движения – однако способ представления информации зависит от наличия или отсутствия действующего плана маршрута.

Дополнительная информация

- Дорожная информация – с указанием пункта назначения (стр. 83)
- Дорожная информация – без указания пункта назначения (стр. 83)



Дорожная информация – без указания пункта назначения

Функция открывает дорожные препятствия без выбора пункта назначения.

Дорожная информация на карте



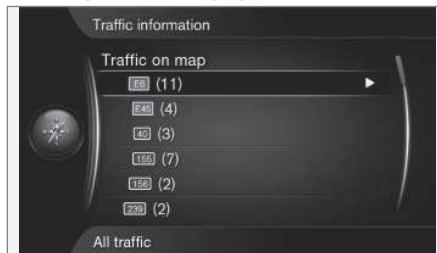
Открывается функция прокрутки карты.

Дорожная информация → Дорожная обстановка на карте

(Traffic information > Traffic on map)

Установив курсор на **Дорожная обстановка на карте** (Traffic on map) + **ОК**, вы можете с помощью функции прокрутки открыть дорожное препятствие – см. описание в разделе "**Дорожная обстановка на карте**" (стр. 83).

Вся дорожная информация



Дорожная информация в зоне приема.

Установив курсор на дорогу/улицу + **ОК**, вы открываете функцию и меню, такие же как в главе "С указанием пункта назначения" и в разделе "Вся дорожная информация", см. (стр. 83).

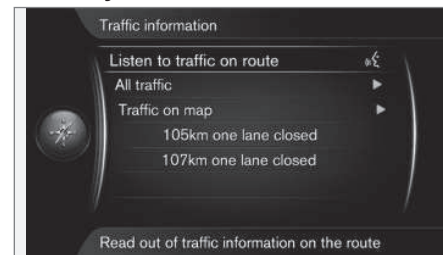
Дополнительная информация

- Дорожная информация – с указанием пункта назначения (стр. 83)
- Дорожная информация (стр. 82)
- Масштаб дорожного препятствия (стр. 86)

Дорожная информация – с указанием пункта назначения

Функция показывает дорожные препятствия, когда указан пункт назначения. Открывается дорожные препятствия (стр. 82) на карте с помощью функции прокрутки (стр. 39).

Слушать дорожную информацию вдоль пути следования



Дорожная информация → Слуш. дор. обст. по маршрут.

(Traffic information > Listen to traffic on route)

Установив курсор на **Слуш. дор. обст. по маршрут.** (Listen to traffic on route) + **ОК**, вы активируете чтение дорожной информации вдоль маршрута следования.



12 Дорожная информация



Вся дорожная информация



Дорожная информация → Все сообщ. о дорож. обстановке

(Traffic information > All traffic)

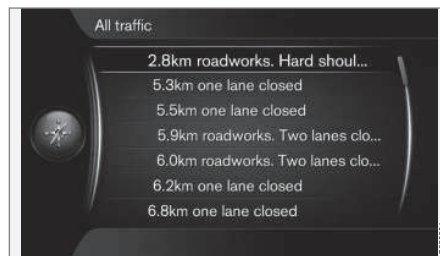
Установив курсор на **Все сообщ. о дорож. обстановке (All traffic)** + **OK**, вы открываете список всех дорожных сообщений в зоне приема.



Дорожная информация в зоне приема.

Дорожная информация группируется в первую очередь по странам (в пограничных территориях), а затем по номерам дорог и названиям улиц.

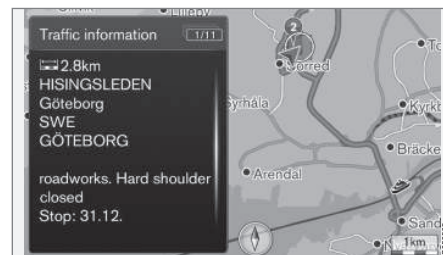
Установив курсор на дорогу/улицу + **OK**, вы открываете дорожную информацию, относящуюся к конкретной дороге/улице, – см. следующий рисунок:



Конкретная дорожная информация.

Дорожная информация для конкретной дороги/улицы перечисляется в следующем порядке: первое сверху указывается самое серьезное нарушение, например, полная остановка движения по полосе.

Установив курсор на дорожное препятствие + **OK**, вы открываете дополнительную информацию и местоположение на карте – см. следующий рисунок:



Дорожное препятствие на карте.

Дорожное препятствие переносится в центр изображения карты.

Дорожная информация на карте



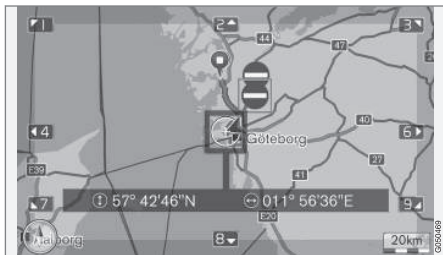
Дорожная информация → Дорожная обстановка на карте

(Traffic information > Traffic on map)

Установив курсор на **Дорожная обстановка на карте (Traffic on map)** + **OK**, вы можете найти дорожное препят-

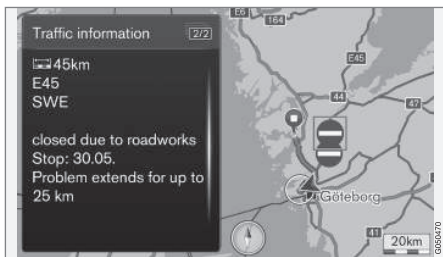


ствие с помощью функции прокрутки (стр. 39).



С помощью функции прокрутки можно открыть информацию о конкретном препятствии на дороге.

1. Для получения детальной информации переместите перекрестье на дорожную ситуацию/символ – вокруг символа появляется желтая рамка.
2. Нажмите **OK** – открывается информация, аналогичная представленной на следующем рисунке:



Информация о дорожном препятствии присоединена к конкретному символу, и в зависимости от имеющихся данных может показываться, например, следующая информация:

- название улицы/номер дороги
- страна
- природа препятствия
- масштаб препятствия
- продолжительность действия.

Если внутри контура перекрестья имеется ряд дорожных препятствий, первым появляется препятствие, которое находится ближе всего к центру перекрестья.

Цифры в верхней части экрана, например "2/5", означают, что данная информация вторая по порядку от общего числа из 5 сообщений, включенных в перекрестье – остальные сообщения можно открыть, если повторно нажимать **OK**.

- Возврат к показу карты с помощью **EXIT** или **NAV**.

Актуальная информация



Дорожная информация → Дорожная обстановка на карте

(Traffic information > Traffic on map)

Актуальные дорожные препятствия, например, "105 km one lane closed", указывают информацию, которая относится к конкретному маршруту следования.

Установив курсор на дорожное препятствие + **OK**, вы открываете дополнительную информацию и местоположение на карте – см. следующий рисунок:



Дорожное препятствие на карте.

Дорожное препятствие переносится в центр изображения карты.

Дополнительная информация

- Дорожная информация (стр. 82)
- Дорожная информация – без указания пункта назначения (стр. 83)
- Масштаб дорожного препятствия (стр. 86)

Масштаб дорожного препятствия

Эта функция показывает область действия дорожного препятствия.



Дорожное препятствие и его протяженность.

Некоторые дорожные препятствия связаны не только с одним определенным местом, а часто могут охватывать значительные отрезки пути.

Кроме символа, указывающего на локализацию дорожного препятствия, весь отрезок пути обозначается заштрихованной красной линией "xxxxx".

- Длина этой линии отвечает протяженности дорожного препятствия (отрезок пути).
- Направление движения определяется по тому, с какой стороны дороги проходит эта линия.

Район охвата дорожной информации

Масштабом карты определяется, какой объем дорожной информации (стр. 82)

может показываться, – чем больше область, отображаемая на экране, тем больше дорожных препятствий может появиться.

Дополнительная информация

- Дорожная информация (стр. 82)
- Дорожная информация – без указания пункта назначения (стр. 83)
- Дорожная информация – с указанием пункта назначения (стр. 83)

13

СИМВОЛЫ НА КАРТЕ



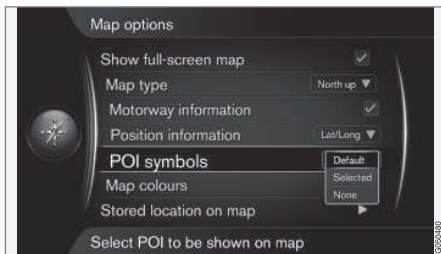


13 Символы на карте

Точки интереса – POI

Здесь вы узнаете, как выбирать точки интереса для отображения на карте, и какими символами могут быть представлены различные объекты.

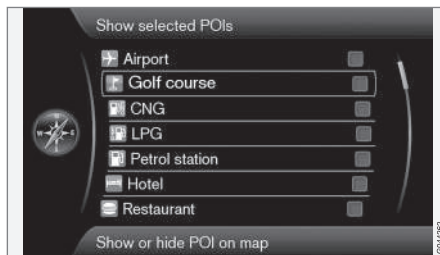
"Точка интереса" называется также "объект инфраструктуры" и "POI"¹.



Настройки → Опции карты → Обозначения объектов

(Settings > Map options > POI symbols)

Чтобы определить, какие POI следует отобразить на карте, выберите По умолчанию (Default), Выбран (Selected) или Нет (None). Дополнительную информацию см. в разделе "POI на карте" (стр. 71).



Отмеченные объекты POI показываются на карте.

- Выберите/выделите POI с помощью ручки **TUNE** – внесите/удалите метку с помощью **OK** и завершите, используя **EXIT**.

Для того чтобы не затруднять чтение карты, ограничено число POI, которые можно одновременно видеть на карте, – при детализации района вы можете увидеть больше объектов POI.

ВНИМАНИЕ




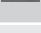








- Символ для точки POI, количество и варианты точек POI отличаются на разных рынках.
- В связи с обновлением данных карт новые символы могут добавляться, а другие могут исчезать – в системе меню в разделе **Настройки** → **Опции карты** → **Обозначения объектов** → **Выбран** можно всегда открыть все символы для действующей системы карт.








Здесь приводится пример символов для обозначения различных объектов POI – они сгруппированы по социальным функциям:

	Автомагазин/ремонт
	АЗС
	Ремонт автомобилей
	Автостоянка
	Достопримечательность

¹ Point of interest.



	Гольф
	Кинотеатр
	Парк развлечений Отдых
	Ресторан
	Бар или кафе
	Торговый центр
	Отель
	Железнодорожный транспорт Железнодорожная станция Пересадка на железную дорогу
	Аэропорт
	Автобусная станция
	Паромный терминал
	Органы государственного или местного самоуправления Органы государственного управления

	Полиция/экстренная служба
	Библиотека
	Больница или медицинское учреждение
	Аптека
	Банкомат Банкомат/обменный пункт
	Почтовое отделение
	Учебное заведение

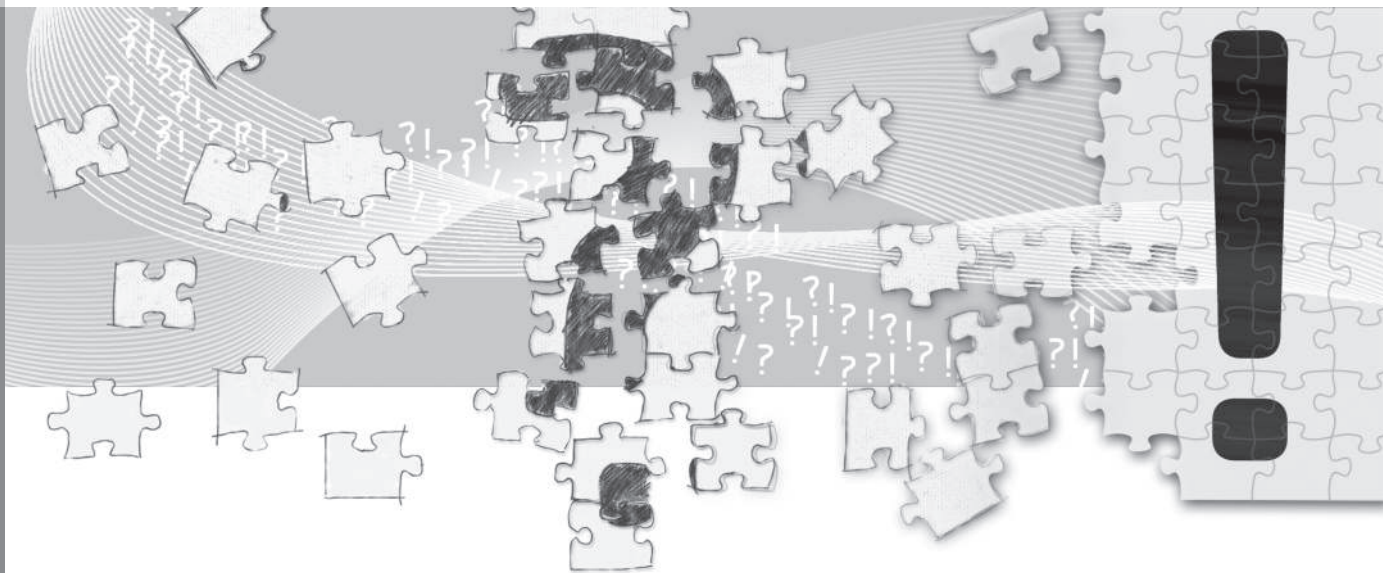
Дополнительная информация

- Поиск по позиции POI (стр. 48)

14



ВОПРОСЫ И ОТВЕТЫ





Часто задаваемые вопросы

Положение автомобиля на карте указано неправильно

Система навигации показывает положение автомобиля с точностью прим. 20 метров.

Большая вероятность ошибки существует, если вы двигаетесь по дороге, которая проходит параллельно другой дороге, по извилистой дороге, по многоуровневым дорогам или после того, как вы проехали большой участок дороги без заметных поворотов.

Высокие горы, здания, туннели, виадуки, надземные/подземные путепроводы и пр., также отрицательно сказываются на качестве приема сигналов GPS. Это означает, что точность расчетов местоположения автомобиля снижается.

Система не всегда рассчитывает самый быстрый/самый короткий маршрут

Теоретически для выбора наилучшего пути при расчете маршрута следования учитывается протяженность маршрута, ширина дороги, класс дороги, количество правых и левых поворотов, площадей и пр. Однако выбор наиболее эффективного маршрута может основываться на опыте и знании местности.

Система использует платные дороги, автострады и паромы, несмотря на то, что я выбрал исключить их из расчетов

При расчете протяженных маршрутов система по техническим причинам может использовать только автомагистрали.

Если вы выбрали исключить платные дороги и автострады, то они максимально исключены и используются только, если другие приемлемые варианты отсутствуют.

После транспортировки положение автомобиля на карте указано неправильно

Если автомобиль транспортировался, например, на пароме или поезде, или таким образом, что сигнал GPS не принимался, то для определения правильного местоположения автомобиля может потребоваться до 5 минут.

После отключения аккумулятора автомобиля положение автомобиля на карте указано неправильно

Если от антенны GPS отключалось питание, то для правильного приема сигналов GPS и расчета местоположения автомобиля может потребоваться более 5 минут.

После замены шины символ автомобиля на экране ведет себя неустойчиво

Кроме GPS-приёмника местоположение автомобиля и направление движения рассчитывается с участием датчика скорости автомобиля и гиродатчика. После установки запасного колеса или замены летних или зимних колес система нуждается в "заучивании" размера новых колес.

Поэтому для оптимальной работы системы рекомендуется выбрать удобное место и совершить несколько полных поворотов рулевого колеса при движении на малой скорости.

Изображение на карте не соответствует реальной ситуации

Такие факторы, как постоянное расширение и реконструкция дорожной сети, новые дорожные правила и пр., внедряются постоянно и означают, что база данных цифровых карт всегда не завершена полностью.

Данные на карте постоянно добавляются и уточняются – дополнительную информацию можно получить у дилера Volvo.

Дополнительную информацию о картах и пр. см. также www.volvocars.com/navi и www.volvocars.com/mapupdate.



Масштаб карты иногда изменяется

Для некоторых областей отсутствует карта с детальной информацией. В этом случае система автоматически изменяет увеличение.

Символ автомобиля на экране прыгает вперед или крутится

Перед началом движения системе может потребоваться несколько секунд для определения местоположения и направления движения автомобиля.

Отключите систему и заглушите двигатель. Запустите двигатель вновь, но некоторое время не трогайтесь с места.

Я собираюсь в длительную поездку, но не хочу указывать определенный маршрут через города, которые планирую проехать – Как мне проще всего составить маршрут передвижения?

Укажите пункт назначения прямо на карте с помощью перекрестия нитей. Система автоматически проведет навигацию до пункта назначения, даже если вы двигаетесь мимо промежуточных пунктов назначения.

На моей карте представлена устаревшая информация

Для редактирования электронной карты обратитесь к ближайшему дилеру Volvo.

См. также www.volvocars.com/navi или www.volvocars.com/mapupdate.

Как мне легче всего проверить, какая версия карты используется?

В системе меню выберите **Настройки** → **Системная информация** + **ОК**, чтобы открыть информацию о версии карты и охватываемых географических регионах, см. (стр. 78).

15

ИНФОРМАЦИЯ О КАРТАХ И СИСТЕМЕ





15 Информация о картах и системе

Карты – содержание

Volvo предлагает ряд карт, охватывающих различные регионы мира. В карту включены данные по картам и дорогам с прилагаемой информацией.

Карты регулярно обновляются, в них добавляется новая информация.

ВНИМАНИЕ

Не все регионы/страны включены полностью в дорожные карты.

Зона действия системы постоянно расширяется, и поэтому иногда возникает необходимость обновления данных системы.

Информацию о картах и другую информацию, связанную с Sensus Navigation, см. www.volvocars.com/navi и www.volvocars.com/mapupdate.

Участки карты

Навигационная система автомобиля различается в разных странах. Информацию о том, как изменить участки карты, вы можете получить у дилера Volvo.

Обновление карт

В процессе обновления новая информация переносится в навигационную систему автомобиля, а устаревшие данные удаляются.

Обновленные картографические данные загружаются из Интернета¹ на USB-накопитель². Затем загруженное обновление переносится в навигационную систему автомобиля через USB-контакт³ автомобиля.

ВНИМАНИЕ

Перед запуском обновления в автомобиле данных карты:

- Сначала прочитайте в Интернете информацию и инструкции, связанные с загрузкой и обновлением данных карты.

По вопросам обновления обращайтесь к дилеру Volvo или на сайт www.volvocars.com/navi и www.volvocars.com/mapupdate.

Обновление

Для обновления данных навигационной системы выполните инструкции на экране –

здесь отображается ход выполнения процесса обновления и примерное время завершения обновления.

ВНИМАНИЕ

Во время выполнения обновления ряд функций информационной системы отключены или работают в ограниченном режиме.

Выполните следующее:

1. Запустите двигатель.
2. Подсоедините USB-накопитель с обновленными данными к USB-контакту и выполните инструкции на экране.
3. После того как на экране появится **Обновление карт завершено**, вы можете вновь пользоваться всеми функциями навигационной системы.

ВНИМАНИЕ

Обновление данных карты может в некоторых случаях сопровождаться добавлением новых функций, описание которых отсутствует в данном руководстве.

¹ См. информацию на сайте www.volvocars.com/mapupdate

² На USB-накопителе должно быть не менее 20 GB свободного пространства.

³ Информацию о подключении USB-памяти можно найти в руководстве для владельца автомобиля или в приложении Sensus Infotainment.



Продолжение прерванной процедуры обновления

Если обновление не завершено к моменту остановки двигателя, продолжите процедуру обновления после следующего запуска двигателя с того места, где произошла отмена.

Для возврата к прерванной процедуре обновления выполните следующее, а затем следуйте инструкциями на экране:

- Если USB-накопитель подсоединен к USB-контакту, обновление возобновляется автоматически.
- Если USB-накопитель не подсоединен: – Запустите двигатель и затем подсоедините USB-накопитель к USB-контакту автомобиля – обновление выполняется автоматически.

Лицензионное соглашение

Лицензия – это договор о праве на осуществление определенной коммерческой деятельности или на использование прав других лиц согласно условиям, оговоренным в этом договоре.

Приведенный ниже текст является соглашением, заключенным компанией Volvo с производителем/разработчиком.

Авторское право

Europe

Austria

© Bundesamt für Eich- und Vermessungswesen.

Contains content of Stadt Wien – data.wien.gv.at, licensed in accordance with <http://creativecommons.org/licenses/by/3.0/legalcode> .

Contains content of Statdt Linz – data.linz.gv.at, licensed in accordance with <http://creativecommons.org/licenses/by/3.0/legalcode> .

Contains content of LINZ AG – data.linz.gv.at, licensed in accordance with <http://creativecommons.org/licenses/by/3.0/legalcode> .

Belgium

Realized by means of Brussels UrbIS ® © – Distribution & Copyright CIRB, available at <http://www.cirb.irisnet.be/catalogue-de-services/urbis/telechargement> .

Includes content made available by AGIV.

Croatia

© EuroGeographics.

Cyprus

© EuroGeographics.



Estonia

© EuroGeographics.

Finland

Contains data from the National Land Survey of Finland Topographic Database 06/2012. (Terms of Use available at http://www.maanmittauslaitos.fi/en/NLS_open_data_licence_version1_20120501).

Contains data that is made available by Itella in accordance with the terms available at: http://www.itella.fi/liitteet/palvelutjatuotteet/yhteystietopalvelut/uusi_postal_code_services_service_description_and_terms_of-user.pdf. Retrieved by HERE 09/2013".

France

Source: © IGN France 2009 – BD TOPO ®.

Germany

Die Grundlagendaten wurden mit Genehmigung der zuständigen Behörden entnommen.

Contains content of „Bayrische Vermessungsverwaltung – www.geodaten.bayern.de“, licensed in accordance with <http://creativecommons.org/licenses/by/3.0/legalcode> .

Contains content of “LGL, www.lgl-bw.de“, licensed in accordance with <http://creativecommons.org/licenses/by/3.0/legalcode> .

Contains Content of “Stadt Köln – offenedaten-koeln.de“, licensed in accordance with <http://creativecommons.org/licenses/by/3.0/legalcode> .

Great Britain

Contains Ordnance Survey data © Crown copyright and database right 2010.

Contains Royal Mail data © Royal Mail copyright and database right 2010.

Greece

Copyright Geomatics Ltd.

Guernsey

©The States of Guernsey

©Teh States of Alderney

©The Chief Pleas of Sark

©The Royal Court of Guernsey

Hungary

Copyright © 2003; Top-Map Ltd.

Ireland

Contains data made available by the Dublin City Council Multi Story Car Parking Space Availability as of 2013-11-02, licensed in accordance with <http://psi.gov.ie/files/2010/03/PSI-Licence.pdf> .

Italy

La Banca Dati Italiana è stata prodotta usando quale riferimento anche cartografia numerica

ed al tratto prodotta e fornita dalla Regione Toscana.

Contains data from Trasporto Passeggeri Emilia-Romagna- S.p.A.

Includes content of Comune di Bolgona licensed under <http://creativecommons.org/licenses/by/3.0/legalcode> and updated by licensee July 1, 2013.

Includes content of Comune di Cesena licensed under <http://creativecommons.org/licenses/by/3.0/legalcode> and updated by licensee July 1, 2013.

Includes contents of Ministero della Salute, and Regione Sicilia, licensed under <http://www.formez.it/iod/> and updated by licensee September 1, 2013.

Includes contents of Provincia di Enna, Comune di Torino, Comune di Pisa, Comune di Trapani, Comune di Vicenza, Regione Lombardia, Regione Umbria, licensed under <http://www.dati.gov.it/iod/2.0/> and updated by licensee September 1, 2013.

Includes content of GeoforUs, licensed in accordance with <http://creativecommons.org/licenses/by/3.0/legalcode> .

Includes content of Comune di Milano, licensed under <http://creativecommons.org/licenses/by/2.5/it/legalcode> and updated by licensee November 1, 2013.



Includes content of the “Comunità Montana della Carnia”, licensed under <http://www.dati.gov.it/iodyl/2.0/> and updated by licensee December 1, 2013.

Includes content of “Agenzia per la mobilità” licensed under <http://creativecommons.org/licenses/by/3.0/legalcode> and updated by licensee January 1, 2014.

Includes content of Regione Sardegna, licensed under <http://www.dati.gov.it/iodyl/2.0/> and updated by licensee May 1, 2014

Latvia

© EuroGeographics.

Lithuania

© EuroGeographics.

Moldova

© EuroGeographics.

Norway

Copyright © 2000; Norwegian Mapping Authority Includes data under the Norwegian licence for Open Government data (NLOD), available at <http://data.norge.no/nlod/en/1.0> .

Contains information copyrighted by © Kartverket, made available in accordance with <http://creativecommons.org/licenses/by/3.0/no/> .

Poland

© EuroGeographics.

Portugal

Source: IgeoE – Portugal.

Slovenia

© EuroGeographics.

Spain

Información geográfica propiedad del CNIG.

Contains data that is made available by the Generalitat de Catalunya Government in accordance with the terms available at http://www.gencat.cat/web/eng/avis_legal.htm . Retrieved by HERE 05/2013.

Contains content of Centro Municipal de Informatica – Malaga, licensed in accordance with <http://creativecommons.org/licenses/by/3.0/legalcode> .

Contains content of Administración General de la Comunidad Autónoma de Euskadi, licensed in accordance with <http://creativecommons.org/licenses/by/3.0/legalcode> .

Sweden

Based upon electronic data © National Land Survey Sweden.

Contains public data, licensed under Go Open v1.0, available at <http://data.goteborg.se/goopen> .

Switzerland

Topografische Grundlage: © Bundesamt für Landestopographie.

Ukraine

© EuroGeographics.

United Kingdom

Contains public sector information licensed under the Open Government License v.1.0 (see the license <http://www.nationalarchives.gov.uk/doc/open-government-licence/>).

Adapted from data from the Office for National Statistics licensed under the Open Government Licence v.1.0.

А

Авторские права.....	95
Активирование системы.....	9
Английский текст в скобках.....	14
Антенна	
расположение.....	16

Б

Базовые функции.....	9
Батарейки/аккумулятор	
дистанционный пульт.....	20
буквенный диск	
введите и выберите опции.....	30
перечислить варианты.....	31

В

Варианты маршрута.....	70, 74
Варианты отображения карты.....	71
Вид карты.....	71

Г

Главный блок	
расположение.....	17
Голосовая команда (Голосовое управление).....	24
Голосовая навигация.....	35
Голосовое управление.....	23, 24
функции помощи и настройки.....	25
Язык.....	27

Д

Динамики	
расположение.....	17
Дополнительная информация.....	37
Дорожная информация.....	17, 82
без указания пункта назначения.....	83
масштаб дорожного препятствия.....	86
с указанием пункта назначения.....	83
трансляция.....	82

Е

Единицы измерения расстояния	
ETA.....	74
RTA.....	74

З

Задать пункт назначения.....	45, 54
------------------------------	--------

И

Избегать участка дороги.....	61
Изменить масштаб дорожных сообщений.....	86
Изображение на карте.....	33
Интернет-поиск.....	51
Исключить	
магистралей.....	70
паромы.....	70
терминалы платных дорог.....	70

К

Камера контроля скорости.....	77
Камера скоростного режима.....	77
Карта районов.....	94
Карты	
обновление.....	94
содержание.....	94

Карты, типы дорог и компас	
Голосовая навигация.....	35
карта с указанием местоположения.	33
Компас.....	35
Клавиатура	
расположение.....	17
Компас.....	35

Л

Лицензионное соглашение.....	95
------------------------------	----

М

Маршрут следования	
альтернативные маршруты следования и обзор маршрутов следования.....	62
воспроизвести маршрут следования.....	64
детальная информация о маршруте.	63
Исключить.....	61
карта оставшейся части маршрута следования.....	63
Масштаб	
изменить.....	86

Меню.....	37
быстрые выборы.....	37
главное меню.....	38
Меню прокрутки.....	39
Меню/функции.....	40

Н

Навигация	
краткое руководство.....	10
Настройки	
Варианты отображения карты.....	71
импорт/экспорт сохраненных в памяти путевых точек.....	80
Кнопка FAV.....	79
опции маршрута следования.....	66
опции маршрута следования - выбрать маршрут.....	70
опции маршрута следования - исключить территорию.....	68
Опции навигации.....	74
системная информация.....	78
Начать навигацию.....	57

О

Обзор расположения компонентов.....	16
Объекты	
Символы.....	88
Опции навигации.....	66, 68, 70
Органы управления.....	19
дистанционный пульт.....	20
обзор.....	16
рулевое колесо.....	20
центральная консоль.....	19

П

Перекрестье.....	39
План маршрута.....	57
промежуточный пункт назначения в плане маршрута.....	58
Поиск	
почтовый индекс.....	51
Почтовый индекс	
поиск.....	51
Предыдущая цель в качестве пункта назначения.....	50
Придорожная видеочамера.....	77
Прокрутка карты.....	39
Промежуточный пункт назначения.....	58

Просмотр.....	39
Протяженность.....	86
Пункт назначения.....	45
поиск по POI.....	48
поиск по адресу.....	46
поиск по домашнему адресу.....	45, 54
поиск по Интернету.....	51
поиск по почтовому индексу.....	51
поиск по предыдущему пункту назначения.....	50
поиск по сохраненному пункту.....	49
поиск по точке на карте.....	53
поиск по широте/долготе.....	52
Пути поиска, описанные в данном руководстве.....	13
Р	
Развязка.....	46
Расположение компонентов, обзор.....	16
Регулировка громкости голосовых сообщений.....	17
Режима Карта.....	13
Руководство для владельца.....	13
рекомендации.....	13

С	
Символы	
объекты.....	88
Системные варианты.....	78
Системные настройки.....	13
Скобки с английским текстом.....	14
Следующий пункт назначения в плане маршрута.....	62
Составление плана маршрута.....	57
Сохраненные пункты назначения.....	50
Т	
Точки интереса (POI).....	88
Транспортировка автомобиля.....	91

У	
Удалить план маршрута.....	59
Установки по умолчанию.....	13

Ф	
Фабричные установки.....	13
Функции	
набор кнопок и дистанционное управление.....	20

Ц	
Цвет карты.....	71

Ч	
Читать дорожное сообщение.....	84

Ш	
Широта и долгота.....	52

Э	
Экран	
уход.....	17

G

GPS-приемник..... 17

T

TMC-приемник..... 17

Travel guide..... 54

